



Thank you for choosing Vaporesso Products!

SWAG Kit by Vaporesso is modern in design, adopting IML technology that is more durable and environmental friendly. Powered by single 18650 battery (not included), it is capable of 80W output power. The top battery cap is easy to open and close which is extremely important for such a compact size mod.

The Built with OMNI Board 2.0, in addition to the more flexible settings, it also adds many user friendly features that would help the vaper to enjoy vaping. One of the new user friendly feature is RCT (Remaining Charging Time) that would show how much time it takes to get the batteries fully charged. It also adopts fast charge system and Equalizing charge system.

Paired with the NRG SE Tank with twist Open design, smooth adjustable bottom air flow, it keeps the same universal compatibility coil selections from GT Core 2 all the way up to GT Core 8 as well as GT Ceramic coils. This little magic invention is the most amazing flavor tank Vaporesso has ever made. This is truly a swaggy piece.

Can you handle my SWAG?

Please read this manual carefully to ensure proper use. For additional information or questions regarding to this product or its use, please visit [www.vaporesso.com](http://www.vaporesso.com)

### Main features

- OMNI Board 2.0, DO IT ALL
- Palm Size Design, Easy to carry
- Top Battery Cap, Convenient to Use
- Revolutionary IML Case, Durable and environmental friendly
- Universal Coil Selection, GT Cores Available
- Twist Open Design, Easier Refilling than Ever
- Smooth Adjustable Bottom Airflow

### Specification:

**Swag Mod**  
 Diameter: 74.8 x 47.9 x 25.3 mm  
 Weight: 64g  
 Output Modes: Smart VW(H/N/S), CCW, CCT, VT(NI, TI, SS), TCR(M1, M2), RCT, BYPASS  
 Temperature Control Range: 100°C-315°C/200F-600F  
 Output Power: 5-80 Wattage

### How to Use

**1. Switch On/Off:**  
 Press the fire button 5 times in quick succession within 2 seconds to turn the device on. In the same way, the device will be powered off after 5 presses.

**2. Vaping:**  
 Hold the fire button and inhale through the mouthpiece. Release the fire button and exhale.

**3. Screen Display:**  
 After switch on, the OLED displays voltage resistance, battery level, temperature, output wattage etc. Press the fire button at any time, the screen will be lit with main menu.

**4. Automatic atomizer recognition:**  
 The mod will read the coil's resistance as soon as the connection is detected. It will also recognize coil type, when a kanthal coil is used, the mod will shift from TC to wattage mode automatically.

**5. Adjustment buttons lock/unlock:**  
 Keep pressing mode button and "+" button simultaneously for two seconds when the device is powered on, then the up and down buttons will be locked and the screen will display "SYSTEM LOCKED". In the same way, pressing the up and mode buttons can be unlocked and the screen will display "SYSTEM UNLOCKED".

**6. Switch display mode:**  
 Keep pressing up button and down button simultaneously for two seconds, the screen display will rotate 180 degrees.

**7. Switch vaping modes:**  
 Long press the mode button for three seconds to switch among VW(H/N/S)/VT(Ni200, SS, Ti)/TCR/BYPASS/CCW/CCT modes.

**8. Charging:**  
 It is with Quick Charge System and equalizing charge system. Simply plug in the USB cable to charge the battery, OLED display current battery level (0%, 20%, 50%, 80%, and 100%) and the Remaining Charging Time to get the battery fully charge. The Remaining Charging Time will be shown in every 10 minutes. And the display will remain lit while charging.

**9. Firmware update and customizing:-**  
 Can be updated and customized through a simple software that can be downloaded directly from our website. The software will be made to run on Windows systems and will be available in English. It will also include a "help" sections for urgent questions. The directions on how to use our software will be found on our website and Facebook page.



RCT

### 10. Adjustment of Air Flow:

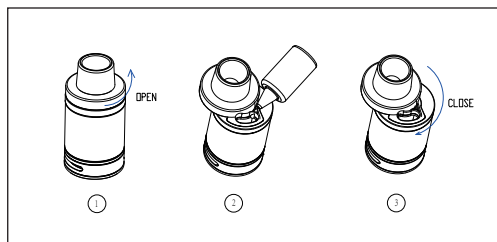
The top airflow system can be adjusted with slight twisting motions of the top lid which will not loosen its attachment to the pyrex glass.

### 11. Filling E-liquid:

This easy top-fill tank will only ask of you to screw out the lid and fill in the chamber when the base is securely shut. Be sure to safely position the glass part when this process is in place to avoid spillage.

### 12. Changing Atomizer:

Unscrew the base to simply remove and insert a new atomizer whenever needed. Pull the EUC out from the base and insert a new one. Screw the Base on. Wait after replacing to make sure the coil is well primed.



# Swag kit

## Quick Guide

### Specification:

**NRG SE Tank**  
 Dimension: 22 x 48.5mm  
 Weight: 46 g  
 Capacity: 3.5 ml

### NRG SE Mini Tank

Dimension: 22 x 46mm  
 Weight: 44 g  
 Capacity: 2 ml

### Swag Mod

#### Package Include:

- 1 x Swag Mod
- 1 x USB Cable

### Swag Kit

#### Package Include:

- 1 x Swag Mod
- 1 x USB Cable
- 1 x NRG SE Tank
- 1 x Extra Pyrex Glass Tube
- 1 x Extra GT CCELL
- 1 x GT2 Core(Pre-installed)



Display: OLED 0.91"  
 Resistance range: 0.05Ω-5Ω  
 Thread: 510 thread  
 Max Output Current: 50A  
 Voltage Range: 0 - 8.5 v  
 Battery Cell: 1x18650 Battery(not included)

### How to Set the Mode

#### 1) Smart VW mode:

As an advanced Variable Wattage mode, there are 3 levels of VW: H stands for High; N stands for Normal; S stands for Soft. The default setting is Normal. VW(H/N/S) will guarantee your mod's ability to skillfully select the adequate average wattage for your atomizer, according to its resistance reading, automatically.

#### 2) In CCW mode:

While on VW mode, press the mode button three times consecutively to select CCW. Select and hold down the mode button to confirm and to implement any modifications to the wattage line using the plus and minus buttons (Ramp up time and consequent performance); move on to the next bar with a quick press of the mode button. When all modifications are final hold pressed the mode button to save and exit.

#### 3) In TC-Ni/TC-Ti/TC-SS/TCR(M1, M2) Mode:

When set in TC-Ni/TC-Ti/TC-SS mode, the device can separately support Nickel 200, Titanium, and 316 Stainless Steel coils. The OMNI Board 2.0 allows you to change the start up wattage under temperate control mode. The default wattage is 65W. You could also adjust the value of the coil within the given range.

In TCR (Temperature Coefficient of Resistance) mode, the device can support different temperature control coils within different TCR value ranges and you can set the TCR at different values within proper range.

#### The Setting of TCR Mode (M1, M2):

When set in TC-Ni/TC-Ti/TC-SS mode, and the device is powered on, you will enter into the TCR (M1, M2) set menu, by clicking mode bottom 3 times:

1. Press mode button to choose among M1, M2 ;
2. Press the up or down button to increase or decrease the TCR value according to the material of the coil you used;

Following are different TCR value ranges for different coils for your reference:

Material	Nickle	Titanium	NiFe	SS(303,304,316,317)
TCR Value Range	600-700	300-400	300-400	80-200

Note: 1.The TCR value in the sheet is 10 multiplied of the actual TCR.

2.Our total range of TCR value is 1-1000.

**Adjust temperature:** In TC-Ni/TC-Ti/TC-SS/TCR(M1, M2) mode, temperature can be adjusted from 100-315°C or 200-600°F by pressing up button or down button, up button to increase and down button to decrease. Each press of the up or down button will increase or decrease the temperature setting by 5°C or 10°F. Long press up button or down button can rapidly increase or decrease temperature setting.

**Lock/Unlock resistance:** In TC-Ni/TC-Ti/TC-SS/TCR(M1, M2) Mode, press the "-" and mode button simultaneously for 2s will lock/unlock the resistance level, "L" will appear on the display. Attach a new atomizer will not change the locked resistance.

**Automatic atomizer recognition:** To achieve better temperature control effect, the mod will ask the user if the new atomizer is attached. " OLD LOAD: -, NEW LOAD: + " will appear on the display. If a new atomizer is attached, press " + ", the mod will read new resistance; if not, press " - ", the mod will read at locked resistance.

#### 4) In CCT mode:-

While on any TC mode, press the mode button three times consecutively to select CCT. Select and hold down the mode button to confirm and to implement any modifications to the temperature line using the plus and minus buttons (Ramp up time and consequent performance); move on to the next bar with a quick press of the mode button. When all modifications are final hold pressed the mode button to save and exit.

#### 5) In Bypass mode:

Direct output voltage system is applied in Bypass mode. The higher the battery level is, the higher the output voltage is. When set in this mode, the device can support a coil whose resistance is within the range of 0.05-5ohm.

#### 6) Smart ON/OFF:

As an advanced Variable Wattage mode, Smart VW could be switched on and off on the main manual and it does not impact the VW(H/N/S). Enter Smart ON/OFF and press Yes or NO to confirm.

#### 7) Screen Timeout:

The timeout setting could be adjusted from 3 seconds up to 120 seconds. Enter the Screen Timeout and adjust the time up or down as you wish.

#### 8) Default:

You could reset to default setting by entering Default and pressing YES.

### Caution

1. It is intended for usage by people over 18, NOT by non-smokers, children, pregnant or breastfeeding women, people with or at risk of heart disease, or people taking medication for depression or asthma. The electronic cigarette is not a smoking cessation device.
2. Please keep this unit out of reach of children or pets;
3. Please don't drop, throw or abuse your Mod, it may cause damage.
4. Do not place it in extremely temperatures;
5. Do not try to disassemble the battery.

### Battery using:

1. Please use correct charging equipment by reputable suppliers.
2. Please choose good batteries from reputable companies.
3. Please put the batteries on a hard surface when charging.
4. Please turn off the device when it is not in use.
5. Please use dry cloth to clean the battery and its terminals when needed.
6. Don't use batteries with torn casings.
7. Don't leave the charging batteries unattended.
8. Don't expose the battery to extreme heat, cold or direct sunlight.
9. Keep away from water or any liquids.

### Precautions:

1. Don't use the device in stormy weather or dust condition.
2. Connect the USB port and charger properly. Unplug the charger when the charging is completed.
3. Don't put the device in your pocket or handbag directly; don't mix it with coins, jewelry or other hard objects.
4. The charger and battery may heat when charging, keep away from flammable gas, liquid or other materials.

**This refillable electronic cigarette is intended for use with compatible liquid, which may contain nicotine. Nicotine is an addictive substance and its use is not recommended for use by the following:**

- Non smokers or persons under the legal smoking age
- Pregnant or breastfeeding women
- Persons experiencing heart disease, stomach or duodenal ulcers, liver or kidney problems, long-term throat disease or difficulty breathing due to bronchitis, emphysema or asthma.
- Persons with an overactive thyroid gland or experiencing pheochromocytoma (a tumour of the adrenal gland that can affect blood pressure)
- Those taking the medications Theophylline, Ropinirole or Clozapone

**You may experience the following side effects if you use nicotine containing e-liquid in combination with this product. If this happens, please consult a healthcare professional and show them this leaflet if possible:**

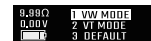
- Feeling faint / - Nausea / - Dizziness / - Headache / - Coughing
- Chest palpitations/pain or an irregular heart rate / - Irritation of the mouth or throat
- Stomach discomfort / - Hiccups / - Nasal congestion / - Vomition

**This device should not be used by persons under the age of 18 or non-smokers.**

Smart VW



Main Menu



VT



### Protection Functions

- USB Input Protection
- Equalizing charge system
- Low voltage protection
- Output short circuit protection
- Low resistance protection
- Over-temperature protection
- Overcurrent protection
- Anti-loaded battery protection

### Designed in California

**Manufacturer: Shenzhen Smoore Technology Limited**

Add: Building 8, Dongcai Industrial Park, Gushu Town, Baoan District, Shenzhen, China 518102

Management System of SMOORE factory has been assessed and registered under the Norm cGMP, ISO13485, ISO9001 and ISO14001. TM and ©2016 Vaporesso All rights reserved



Merci d'avoirchoisilesproduits de Vapresso!

Le Kit SWAG par Vapresso est moderne en conception, en adoptant la technologie d'IML qui est plus durable et favorable à l'environnement. Alimenté par une seule pile 18650 (non incluse), il est capable d'une puissance de sortie de 80W. Le capuchon de la pile est facile à ouvrir et à fermer qui est extrêmement important pour un mode de dimension si compacte.

Construit avec le OMNI Tank 2.0, en plus des arrangements plus flexibles, il ajoute également beaucoup de dispositifs faciles à utiliser qui aideraient le vapoteur d'avoir plaisir à vapoter. Un du nouveau fonctionnalités facile à utiliser est RTC (temps de remplissage demeurant) qui montrerait combien du temps il est nécessaire pour que les piles soient complètement chargées. Il adopte également le système rapide de charge et le système d'égalisation de charge.

Jumelé avec le NRG SE Tank avec la conception de torsion ouverte, débit d'air de fond réglable lisse, il garde la même compatibilité universelle avec les bobines sélectionneur pour GT Core 2 jusqu'à GT 8 Core ainsi que le GT en céramique. Cette petite invention magique est le plus incroyablement réservoir de saveur que Vapresso a jamais fait. C'est vraiment un morceau de fanfaronnades.

Pouvez vous manipuler mon SWAG?

Veuillez lire attentivementmanuel pour assurer l'utilisationappropriée. Pour des informations supplémentaires ou des questions concernantceproduitou son utilisation, merci de visiter: [www.vapresso.com](http://www.vapresso.com)

**Caractéristiques:**

- OMNI Tank 2.0, FAIRE TOUT
- Conception de taille de paume, facile à porter
- Capuchon supérieur de la pile, commode à utiliser
- Coffret révolutionnaire d'IML, durable et favorable à l'environnement
- Sélection des bobines universelle, GT core disponibles
- La conception Tordre ouverte, un remplissage plus facile que jamais
- Débit d'air de fond facilement réglable

**Spécifications**

**Swag Mod**  
Diamètre: 74.8 x 47.9 x 25.3 mm Poids: 64g  
Modes de Production: VW intelligent (H/N/S), CCW, CCT, VT (NI, le SI, SS), TCR (M1, M2), RCT, BYPASS  
Le Range du Contrôle de Temperature:100°C-315°C/200F-600F  
Puissance de sortie:5-80 Puissance en watts

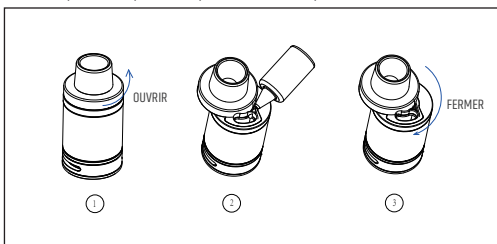
**Conseils d' utilisation**

- 1. ON/OFF:**  
Appuyez sur le bouton de déclenchement 5 fois en succession rapide dans les 2 secondes pour allumer l'appareil. De la même manière, l'appareil sera mis hors tension après 5 pressions.
- 2. Vaper:**  
Maintenez le bouton de déclenchement et inspirez par l'embout buccal. Relâchez le bouton de déclenchement et expirez.
- 3. Affichage sur l' écran:**  
Après passage sur, l' OLED montre une résistance de tension, niveau de batterie, température, puissance de sortie etc. Appuyez sur le bouton de tir à tout moment, l' écran s' allume avec manuel principal.
- 4.Reconnaissance automatique de l'atomiseur:**  
L' appareil va lire la résistance du fil dès qu' il détecte sa connexion. Il va également reconnaître le type du fil. Quand il s' agit du kanthal, il va changer automatiquement du mode TC En mode watt.
- 5.Verroillage et déverrouillage du système:**  
Appuyez simultanément sur le bouton mode et le bouton "+" pendant 2 secondes quand l' appareil est mis en marche. Puis les boutons "+" et "-" seront verrouillés avec « verrouillage du système» sur l' écran. Et cela va de même pour le déverrouillage, appuyez simultanément sur le bouton mode et le bouton "+" pendant 2 secondes, vous verrez « déverrouillage du système » sur l' écran.
- 6.Rotation de l' écran:**  
Appuyez simultanément sur le bouton "+" et le bouton "-" pendant 2 secondes afin de faire tourner l' écran de 180 degrés.
- 7.Changer les modes de vapoteur :**  
appuyez longuement sur le bouton mode pendant trois secondes pour basculer entre Smart VW (H/N/S) /VT (Ni200, SS, Ti) / TCR / BYPASS / CCW / modes de CCT.
- 8.Charge:**  
C' est avec système de Charge rapide et égalisation système de charge. Il suffit de brancher le câble USB pour charger la batterie, écran OLED niveau actuel de la batterie (0 %, 20 %, 50 %, 80 % et 100 %) et le temps de recharge restant pour obtenir la batterie complètement charger. Le temps de recharge restant sera montré dans toutes les 10 minutes. Et l' écran reste allumé pendant le chargement.
- 9.Mise à jour et personnalisation du firmware:**  
Le firmware peut être mis à jour et personnalisé par un logiciel qui peut être téléchargé directement de notre site internet. Ce logiciel fonctionnera sur les systèmes Windows et peut être réglé en français. Vous pouvez aussi utiliser les sections « aide » pour résoudre des questions urgentes. Découvrez les notices d' emploi sur notre site internet et notre page Facebook.



**RCT**

- 10. Réglage du débit d'air:**  
Le système de flux d'air supérieur peut être ajusté avec de légés mouvements de torsion du couvercle supérieur qui ne se détache pas sa fixation au verre pyrex.
- 11. Remplissage de E-liquide:**  
Ce réservoir avec remplissage facile par le haut ne vous demandera de dévisser le couvercle et remplir la chambre lorsque la base est bien fermée.Assurez-vous de positionner en toute sécurité la partie de verre lorsque ce processus est en place pour éviter les déversements.
- 12. Changement d' atomiseur:**  
Dévissez la base pour simplement retirer et insérer un nouvel atomiseur chaque fois que nécessaire. Tirez le EUC à partir de la base et insérez un nouveau.Vissez la base. Attendre après le remplacement pour vous assurer que la bobine est bien amorcée.



**Swag Kit**

Guide rapide de

**Spécification:**

**NRG SE Tank**  
Dimension: 22X48.5mm  
Poids: 46g  
Capacité: 3.5ml

**NRG SE Mini Tank**

Dimension: 22X46mm  
Poids: 44g  
Capacité: 2ml

**Le Swag Mod**

**Le paquet Inclut:**

- 1 x Swag Mod
- 1 x Câble de USB

**Le Swag Kit**

**Le paquet Inclut:**

- 1 x Swag Mod
- 1 x Câble USB
- 1 x Réservoir NRG SE
- 1 x Tube en verre
- 1 supplémentaire de Pyrex
- 1 x GT CCELL Supplémentaire
- 1 x GT2 Core (préinstallé)

Affichage : OLED 0.91"  
Gamme de résistance:0.050-5Ω  
Fil : Fil de 150  
Puissance de sortie Maximum: 50A  
Range de Tension : 0 - 8.5 v  
Type de Batterie : 1x18650 Batterie (non inclus)



**Changement de mode**

**1).Mode intelligent VW:**  
Comme un mode avancé de puissance Variable, il y a 3 niveaux de VW : H signifie Haute ; N est l' abréviation de normale ; S signifie Doux. Le paramètre par défaut est Normal. VW (H/N/S) garantira votre mod habilement sélectionné la puissance moyenne adéquate pour votre atomiseur, selon sa lecture de la résistance, automatiquement.  
**2) En mode CCW:**  
Lorsqu' il est en mode VW, pour changer en mode CCW, appuyez le bouton mode trois fois consécutivement. Sélectionnez et maintenez le bouton mode afin de confirmer et de modifier la ligne de puissance en appuyant sur "+" ou "-" (pour accélérer et assurer une performance conséquente). Appuyez rapidement le bouton mode pour sélectionner la prochaine modification. Quand toutes les modifications sont faites, maintenez le bouton mode afin de sauvegarder et de quitter les réglages.

**3) En Mode TC-Ni/TC-Ti/TC-SS/TCR (M1, M2):**  
Lorsque la valeur en mode TC-Ni/TC-Ti/TC-SS, l' appareil peut supporter séparément 200 de Nickel, titane et bobines d' acier inoxydable 316. L' OMNI Conseil 2.0 vous permet de modifier la puissance en mode de tempérées contrôlé de démarrage. La puissance de la valeur par défaut est 65 w. Vous pouvez également régler la valeur de la bobine dans l' intervalle donné.  
En mode TCR (Coefficient de résistance à la température), l' appareil peut prendre en charge des pelotons de contrôle de température différente dans différentes ranges de valeurs de TCR et vous pouvez définir le TCR à différentes valeurs dans la range correcte.  
Réglage du modeTCR(M1,M2):  
Lorsqu' il est réglé en mode TC-Ni/TC-Ti/TC-SS et que l' appareil est mis en marche, vous entrez dans les réglages de TCR (M1,M2) en appuyant trois fois sur le bouton mode:

- 1.Appuyez sur le bouton mode pour choisir entre M1 et M2;
- 2.Appuyez sur "+" ou "-" afin d' augmenter et de diminuer la valeur TCR selon le matériel du fil que vous avez connecté

**Voilà les plages différents de valeur de TCR en cas des fils différents commercérence:**

Matériel	Nickel	Titane	NiFe	SS(303,304,316,317)
Plage de valeur de TCR	600-700	300-400	300-400	80-200

Notice:1.La valeurTCR dans le tableau ci-dessus est démultiplié de la TCR actuel.  
2.Notre plage total de valeur de TCR est de 1 à 1000.

**Réglage de latempérature:**En mode TC-Ni/TC-Ti/TC-SS/TCR(M1,M2,M3),la température peut être réglée de 100-315°C ou200-600°F en appuyant sur "+" ou "-" afin d' augmenter et de diminuer la température. Chaque appui effectue un changement de 5°C ou10°F. Maintenez les boutons pourrait rendre l' augmentation et la diminution de température plus rapide.

**Verroillage et déverrouillage derésistance:**En modeTC-Ni/TC-Ti/TC-SS/TCR(M1,M2),appuyez simultanément sur le bouton mode et le bouton "-" pendant 2 secondes afin de verrouiller et de déverrouiller la résistance. Vous verrez " " sur l' écran à ce moment-là. La connexion de l' atomiseur ne changera pas de résistance verrouillée.  
**Reconnaissance automatique de l'atomiseur:** Pour atteindre un meilleur effet du contrôle de température, l' appareil vous demandera si un nouveau atomiseur est connecté. Sur l' écran, vous verrez « ancienne charge-, nouvelle charge + ». S' il s' agit un nouveau atomiseur, appuyez sur "+", l' appareil va lire la nouvelle résistance. Sinon, appuyez sur "-", l' appareil va lire la résistance verrouillée.

**4) En modeCCT:**  
Lorsque l' appareil est en mode TC (n' importe quel mode de TC), appuyez sur le bouton mode trois fois afin de choisir le mode CCT. Sélectionnez et maintenez le bouton mode afin de confirmer et de appliquer les modification de la ligne de température en appuyant sur "+" ou "-" (pour accélérer et assurer une performance conséquente). Appuyez rapidement le bouton mode pour sélectionner la prochaine modification. Quand toutes les modifications sont faites, maintenez le bouton mode afin de sauvegarder et de quitter les réglages.

**5) En modeBypass:**  
Le système de puissance de sortie directe est appliqué en mode Bypass. Plus le niveau de batterie est élevé, plus la puissance de sortie est élevée. Lorsqu' il est en ce mode, l' appareil peut supporter un fil dont la résistance est de 0.05-5ohm.

**6) Commutateur MARCHE/ARRET :**  
Comme un mode avancé de puissance Variable, VW intelligent pourrait être allumé et éteints sur le manuel et il n' influe pas sur la VW (H/N/S). Entrez intelligent MARCHE/ARRET, puis appuyez sur OUI ou NON pour confirmer.

**7) Ecran en veille:**  
Le paramètre de délai d' attente par défaut est de 10 secondes du manuel principal et puis basculez en temps réel Horloge pendant 15 minutes. Le paramètre de délai d' attente pourrait être ajusté de 3 secondes jusqu'à 120 secondes. Entrez le délai d' attente de l' écran et régler le temps vers le haut ou vers le bas comme vous le souhaitez. Par exemple, si vous choisissez 3 secondes, après 10 secondes de montrer le manuel principal, l' affichage montrera 3 secondes de l' horloge en temps réel.

**8). Par défaut:**  
Vous pouvez rétablir par défaut en entrant par défaut en appuyant sur OUI.

**Attention**

- 1.L' appareil n' est pas prévu pour être utilisé par des personnes âgées de moins de 18 ans. Il ne convient pas aux non-fumeurs, aux enfants, aux femmes enceintes ou allaitant un enfant, aux personnes sujettes aux problèmes cardio-vasculaires, ou aux personnes prenant des médicaments contre l' asthme ou la dépression. La cigarette électronique n' est pas un appareil destiné à arrêter de fumer;
- 2.Veuillez garder cet appareil hors de portée des enfants et des animaux domestiques;
- 3.Afin d'éviter tout dommage sur le produit, attention à ne pas faire tomber, jeter ou utiliser Tarot Nano de façon inappropriée
- 4.Veuillez à ne pas exposer la batterie à des températures extrêmes;
- 5.Veuillez ne pas essayer de démonter la batterie.

**Utilisation de la batterie:**

1. Veuillez utiliser l'équipement de charge correct par des fournisseurs réputés.
2. Veuillez choisir de bonnes batteries des compagnies honorables.
3. Veuillez mettre les piles sur une surface dure pendant le chargement.
4. Veuillez éteindre l'appareil lorsqu'il n'est pas utilisé.
5. Utilisez un chiffon sec pour nettoyer la batterie et ses bornes si nécessaire.
6. Ne pas utiliser de piles avec des revêtements déchirés.
7. Ne laissez pas les batteries en charge sans surveillance.
8. N'exposez pas la batterie à une chaleur extrême, à la lumière froide ou directe du soleil.
9. Conserver à l'écart de l'eau ou de tout liquide.

**Précautions:**

1. N'utilisez pas l'appareil en cas de tempête ou de poussière.
2. Connectez correctement le port USB et le chargeur. Débranchez le chargeur lorsque la charge est terminée.
3. Ne mettez pas l'appareil dans votre poche ou sac à main directement; Ne le mélangez pas avec des pièces de monnaie, bijoux ou autres objets durs.
4. Le chargeur et la batterie peuvent chauffer lors de la charge, tenir à l'écart des gaz inflammables, des liquides ou d'autres matériaux.

**Cette cigarette électronique rechargeable est destinée à être utilisée avec un liquide compatible, qui peut contenir de la nicotine. La nicotine est une substance addictive et son utilisation n' est pas recommandée pour les personnes suivantes:**

- Non-fumeurs ou des personnes de moins l'âge de tabagisme légal.
- Les femmes enceintes ou qui allaitent.
- Les personnes qui subissent une maladie cardiaque, de l'estomac ou des ulcères duodénaux, des problèmes hépatiques ou rénaux, la maladie de la gorge à long terme ou de la difficulté à respirer en raison de la bronchite, l'emphysème ou de l'asthme.
- Les personnes ayant une glande thyroïde hyperactive ou l'expérience de phéochromocytome (une tumeur de la glande surrénale qui peut affecter la pression artérielle).
- Ceux qui prennent les médicaments de Théophylline, Ropinrole ou Clozapone.

Vous pouvez rencontrer les effets secondaires suivants si vous utilisez l'e-liquide contenant de la nicotine en combinaison avec ce produit. Si cela se produit, veuillez consulter un professionnel de la santé et de leur montrer cette notice si possible:

- Sentiment de faiblesse / - Nausée / - Vertiges / - Mal de tête / - Toux
- Palpitations/douleur ou un rythme cardiaque irrégulier
- Irritation de la bouche ou de la gorge
- Malaises à l'estomac / - Eructation / - Congestion nasale / - Vomi

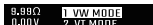
il y a un kit d'accessoires pour un grand tube de verre et un adaptateur disponible

**Cet appareil ne doit pas être utilisé par des personnes moins de 18 ans ou des non-fumeurs.**

Smart VW



Main Menu



VT



**Fonctions pour la protection:**

- Protection d' entrée USB
- Équilibrage de charge système
- Protection de basse tension
- Protection de court-circuit de sortie
- Protection de faible résistance
- Protection de température
- Protection contre les surintensités
- Protection anti-chargement de la batterie

**Conçu en Californie**

**Fabricant: Shenzhen Smoore Technology Limited**

Address: Bâtiment 8, Parc Industriel de Dongcai, Bourg de Gushu, District de Baoan, Shenzhen, Chine 518102

Système de gestion de l'usine Smoore a été évalué et enregistré en vertu de la norme cGMP, ISO 13485, ISO 19001 et ISO14001. TM et ©2016 Vapresso Tous droits réservés.



Danke, dass Sie sich für Vaporesso entschieden haben.

Das SWAG-Kit der Vaporesso ist modern im Design und verfügt über die IML-Technologie, die haltbarer und umweltfreundlicher ist. Angetrieben von einer einzelnen 18650 Batterie (nicht mitgeliefert), hat es eine 80W Ausgangsleistung. Die obere Batteriekappe ist leicht zu öffnen und zu schließen, was für eine derart kompakte Baugröße extrem wichtig ist.

Die eingebaute OMNI Board 2.0, bietet, zusätzlich zu den flexibleren Einstellungen, viele benutzerfreundliche Funktionen, die dem Vaper das Vaping zum Genuss machen. Eine der neuesten benutzerfreundlichen Funktionen ist RCT (verbleibende Ladezeit), das die Wartezeit bis zum kompletten Aufladen der Batterien anzeigt. Es verfügt auch über ein schnelles Ladesystem und Ausgleichs-Ladesystem.

Kombiniert mit dem NRG SE Tank mit dem Aufdreh-Design und einer glatten, einstellbaren Bodenluftströmung, behält es die gleichen universellen Kompatibilitätspulen-Auswahlen, vom GT Core 2 bei, bis hin zum GT Core 8, sowie den GT keramischen Spulen. Diese kleine magische Erfindung ist der erstaunlichste Geschmackstank, den Vaporesso jemals hervorgebracht hat. Es ist ein wahres Prachtstück.

Können Sie mit meinem SWAG umgehen?

Bitte lesen Sie diese Anleitung sorgfältig um eine ordnungsgemäße Verwendung zu gewährleisten. Für weitere Informationen oder Fragen zu diesem Produkt oder seine Verwendung, besuchen Sie bitte [www.vaporesso.com](http://www.vaporesso.com)

### Merkmale:

- OMNI Board 2.0, DO IT ALL
- Palm Size Design, ideal zum Tragen
- Top Akku-Kappe, leicht handzuhaben
- Neuartiges IML-Gehäuse, robust und umweltfreundlich
- Universelle Spulenauswahl, GT-Kerne erhältlich
- Aufdreh-Design, einfacher nachzufüllen als je zuvor
- Glatter, verstellbarer Bodenluftstrom

### Spezifikation:

#### Swag Mod

Durchmesser: 74.8 x 47.9 x 25.3 mm

Gewicht: 64g

Ausgabemodus: Smart VW(H/N/S), CCW, CCT,VT(NI,TI,SS), TCR(M1,M2),

RCT, BYPASS

Temperaturregelstrecke:100°C-315°C/200F-600F

### Wie benutzt man

#### 1. Ein-/Aus-Schalter:

Betätigen Sie die Einschalttaste 5-mal kurz hintereinander innerhalb (ca. 2 Sekunden),um das Gerät einzuschalten. Gleichmaßen wird das Gerät nach 5 maliger Betätigung der Ausschalttaste ausgeschaltet.

#### 2.Vaping:

Halten Sie die Feuer-Taste gedrückt und atmen Sie durch das Mundstück ein. Lassen Sie die Feuer-Taste los und atmen Sie aus.

#### 3.Bildschirmdarstellung:

Nach Umstellung, die OLED-displays Spannung Widerstand, Ladezustand, Temperatur, Ausgabe Wattzahl usw., Jederzeit die Feuertaste gedrückt, wird der Bildschirm mit Handschalter beleuchtet werden.

#### 4.Erkennung der automatischen Zerstäuber:

der Mod wird den Widerstand der Spule lesen, sobald die Verbindung erkannt wird. Es wird auch Spulentyp erkennen, wenn ein Kanthaldraht verwendet wird, der Mod wird von TC-Shift-Modus automatisch auf Leistung in Watt wechseln.

#### 5.Einstellttasten verriegeln / entriegeln:

Halten Sie die Modus-Taste und "+" Taste gleichzeitig zwei Sekunden lang, wenn das Gerät eingeschaltet ist, dann werden die Aufwärts- und Abwärtstaste gesperrt und der Bildschirm wird "SYSTEM GESPERRT" anzeigen.In gleicher Weise wird das Drücken der Aufwärtstaste und Modustasten entriegelt Wort löschen und der Bildschirm "SYSTEM GESPERRT" erscheint.

#### 6.Modus der Schalteranzeige:

Drücken Sie die Aufwärts- oder Abwärtstaste gleichzeitig für zwei Sekunden, wird sich der Bildschirm um 180 Grad drehen.

#### 7.Switch vaping modes:

Langes klicken Sie der Mode-Taste drei Sekunden gedrückt, um zwischen den Smart VW(H/N/S) /VT(Ni200, SS, Ti) TCR / BYPASS / CCW / CCT modes.

#### 8. Aufladen:

Es ist mit Schnell-Ladesystem und Ausgleichsladung System. Schließen Sie einfach das USB-Kabel zum Aufladen die Batterien, OLED wird den aktuellen Akkustand (0%, 20%, 50%, 80% und 100%) und laden Sie die verbleibende Ladezeit, den Batterie voll zu bekommen. Die verbleibende Ladezeit wird alle 10 Minuten angezeigt. Und die Anzeige leuchtet während der Ladevorgang.

#### 9.Firmware-Update und das Customizing:

können aktualisiert und durch eine einfache Software angepasst werden, die direkt von unserer Website heruntergeladen werden kann.Die Software wird auf Windows-Systemen laufen und wird in englischer Sprache zur Verfügung stehen.Es wird auch einen "Hilfe" Abschnitt für dringende Fragen umfassen.Die Anweisungen über die Anwendung unserer Software werden Sie auf unserer Website und Facebook-Seite finden.



RCT

#### 10. Einstellen des Luftstroms:

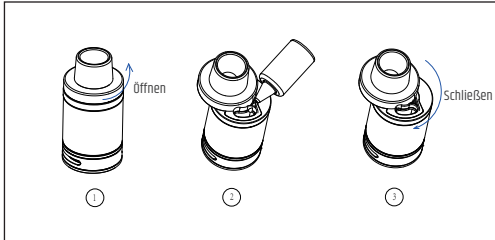
Das obere Luftstromsystem ist anhand einer leichten Drehbewegung des oberen Deckels einstellbar, welches seine Bindung mit dem Pyrex-Glas nicht löst

#### 11. Einfüllen von E-Flüssigkeit:

Der Behälter dieses einfach zu füllenden oberen Auffülltanks lässt sich nur füllen, wenn Sie den Deckel herauserschrauben und die Basis sicher geschlossen ist. Stellen Sie sicher, dass das Gestell während dieses Vorgangs sicher positioniert ist, um ein Verschütten zu vermeiden.

#### 12.Auswechseln des Zerstäubers:

Bei Bedarf schrauben Sie einfach den Sockel ab um einen neuen Zerstäuber zu installieren. Ziehen Sie die EUC aus dem Sockel heraus und setzen Sie einen neuen ein.Schrauben Sie den Sockel wieder an. Warten Sie nach dem Auswechseln um sicherzustellen, dass die Spule gut montiert ist.



# Swag Kit

## Kurzanleitung

### Spezifikation:

#### NRG SE Tank

Abmessung: 22 x 48.5mm

Gewicht: 46 g

Kapazität: 3.5 ml

#### NRG SE Mini Tank

Abmessung: 22 x 46mm

Gewicht: 44 g

Kapazität: 2 ml

#### Swag Mod

#### Paket enthalten:

1 x Swag Mod

1 x USB Anschluss

#### Swag Kit

#### Paket enthalten:

1 x Swag Mod

1 x USB-Kabel

1 x NRG SE Tank

1 x Extra Pyrex-Glasrohr

1 x Extra GT CCELL

1 x GT2 Core (vorinstalliert)

Ausgangsleistung: 5-80 Wattage

Anzeige: OLED 0.91"

Widerstandsbereich: 0.05Ω-5Ω

Thread: 510 thread

maximale Ausgangsstrom: 50A

Spannungsbereich: 0 - 8.5 v

Batteriezelle: 1x18650 Batterie (nicht enthalten)



## Wie kann man den Modus einstellen

### 1) Smart VW-Modus:

Als einen erweiterten unterschiedlich Watt Zahl Modus, es gibt 3 Ebenen von VW: H steht für High; N steht für Normal; S steht für Soft. Die Standardeinstellung ist Normal. VW (H/N/S) garantiert Ihr Mod Fähigkeit gekonnt die angemessene durchschnittliche Watt Zahl für Ihre Zerstäuber, nach seiner Lesung Widerstand automatisch auswählen.

### 2) InCCWmodus:

Im VW-Modus drücken Sie die Modus-Taste dreimal nacheinander zur Auswahl von CCW. Wählen Sie und halten Sie die Modus-Taste, um mit der Plus- und Minus-Tasten alle Änderungen an der Leistung in Watt zu bestätigen und implementieren (Hochlaufzeit und daraus ergebende Leistung);bewegen Sie sich auf die nächste Bar mit einer schnellen Drücken der Modus-Taste.Wenn alle Modifikationen fertig sind, drücken Sie auf die Modus-Taste zum Speichern und Beenden.

### 3) In TC-Ni/TC-Ti/TC-SS/TCR(M1, M2) Mode:

Wenn man den TC-Ni / TC-Ti / TC-SS-Modus einstellt, kann das Gerät separat Nickel 200, Titan und 316 Edelstahl-Coils unterstützen. Das OMNI Board 2.0 können Sie die Start-Watt Zahl unter regelmäßigen Steuermodus ändern. Die Standard-Watt Zahl ist 65W. Sie könnten auch den Wert der Spule innerhalb der angegebenen Bereiche anpassen.

Im TCR (Koeffizient der Temperaturbeständigkeit) Modus, kann das Gerät verschiedene Temperatur Kontrolle Spulen in verschiedenen Bereichen der TCR Wert unterstützt, und TCR auf unterschiedliche Werte im richtigen Bereich einstellbar.

Die Einstellung des TCR-Modus (M1, M2): Wenn im TC-Ni / TC-Ti / TC-SS-Modus eingestellt und das Gerät eingeschaltet ist, werden Sie durch Klicken der Maustaste 3 mal in TCR (M1, M2) Einstellungs Menü eingeben:

1.Drücken Sie die Modus-Taste zur Auswahl von M1, M2;

2.Drücken Sie die Aufwärts- oder Abwärtstaste nach dem Material der verwendete Spule,

um den TCR-Wert zu erhöhen oder verringern;

Im Folgenden werden verschiedene TCR-Wertebereiche für verschiedene Spulen für Ihre Referenz:

Material	Nickel	Titan	NiFe	SS(303,304,316,317)
TCR-Wertebereich	600-700	300-400	300-400	80-200

Anmerkung: 1. Der TCR-Wert in dem Blatt ist 10 multipliziert mit des tatsächlichen TCR.

2.Unser Gesamtbereich von TCR-Wert ist 1-1000.

**Temperatur einstellen:**In TC-Ni/TC-Ti/TC-SS/TCR(M1,M2,M3) Modus kann der Temperatur durch Drücken der Aufwärts- und Abwärtstaste von 100-315 C oder 200-600 C eingestellt werden.Aufwärtstaste zur Erhöhung und Abwärtstaste zur Verringerung.Bei jedem Drücken der Aufwärts- und Abwärtstaste wird die Temperatureinstellung von 5 C oder 10 C erhöhen oder verringern. Drücken Sie lange auf die Aufwärts- und Abwärtstaste, die Temperatureinstellung kann so schnell erhöht oder verringert werden.

**Widerstand sperren / entsperren:** InTC-Ni/TC-Ti/TC-SS/TCR(M1,M2)Modus drücken Sie die Taste "-" und Modustaste gleichzeitig für 2 Sekunden, wird der Widerstand gesperrt / entsperrt. " " wird auf dem Display angezeigt. Mit einem neuen Zerstäuber wird den gesperrten Widerstand nicht ändern.

Erkennung von automatischem Zerstäuber: Um den Effekt einer besseren Temperaturkontrolle zu erzielen, wird der Mod den Benutzer fragen,ob der neue Zerstäuber angebracht ist."Altes Laden-, neues Laden+" wird auf dem Display angezeigt.Wenn eine neue Zerstäuber angebracht ist, drücken Sie "+", wird der Mod neuen Widerstand lesen; falls nicht, drücken Sie "-", wird der Mod bei gesperrtem Widerstand lesen.

### 4) InCCTModus:

Bei jedem TC-Modus drücken Sie die Modustaste dreimal nacheinander zur Auswahl von CCTV.Wählen Sie und halten Sie die Modus-Taste, um mit der Plus- und Minus-Tasten alle Änderungen an der Leistung in Watt zu bestätigen und implementieren (Hochlaufzeit und daraus ergebende Leistung);bewegen Sie sich auf die nächste Bar mit schnellem Drücken der Modus-Taste.Wenn alle Modifikationen fertig sind, drücken Sie auf die Modus-Taste zum Speichern und Beenden.

### 5) InBypass-Modus:

Das System der direkten Ausgangsspannung wird in den Bypass-Modus angewendet.Je höher der Ladezustand der Batterie ist, desto höher ist die Ausgangsspannung.Wenn sie in diesem Modus eingestellt wird, kann das Gerät eine Spule mit deren Widerstand im Bereich von 0,05 bis 5 Ohm unterstützen.

**6) Smart ON/OFF:**Als einen erweiterten unterschiedlich Watt Zahl Modus, Smart VW könnte eingeschaltet werden ein- und Ausschalten der Handschalter und es hat keinen Einfluss auf die VW(H/N/S). Geben Sie Smart ON/OFF und klicken Sie JA oder NEIN zu bestätigen.

### 7) Screen Timeout:

Die Standard-Timeout-Einstellung beträgt 10 Sekunden der Handschalter . Die Timeout-Einstellung könnte von 3 Sekunden bis 120 Sekunden eingestellt werden. Geben Sie die Bildschirm-Timeout und stellen Sie die Zeit nach oben oder unten, wie Sie es wünschen. Beispielsweise wählt man 3 Sekunden nach 10 Sekunden zeigt der Handschalter wird 3 Sekunden von Real Time Clock im Anzeige angezeigt.

**8) Standard:**Sie könnte auf Standardeinstellung durch Eingabe von Standard und klicken Sie JA zurücksetzen.

## Vorsicht

- 1.Es ist für den Gebrauch von Menschen über 18, nicht für Nichtraucher, Kinder, schwangere oder stillende Frauen, Menschen mit oder mit einem Risiko von Herzerkrankungen oder Menschen mit der Einnahme von Medikamente gegen Depressionen oder Asthma bestimmt. Die elektronische Zigarette ist kein Gerät zur Raucherentwöhnung.
- 2.Bitte halten Sie das Gerät außerhalb der Reichweite von Kindern oder Haustieren .
- 3.Bitte lassen Sie Ihren Mod nicht fallen, es kann Schäden verursachen.
- 4.Setzen Sie es nicht extremen Temperaturen aus.
- 5.Versuchen Sie nicht, den Akku zu zerlegen.

## Gebrauch von Akkus:

1. Verwenden Sie bitte ausschließlich Aufladegeräte von Markenherstellern.
2. Verwenden Sie bitte ausschließlich Akkus von Markenherstellern.
3. Legen Sie bitte die Akkus auf eine harte Oberfläche, wenn Sie diese aufladen.
4. Schalten Sie das Gerät bitte aus, wenn Sie es nicht benutzen.
5. Verwenden Sie bitte trockenes Tuch, um den Akku und seine Anschlüsse bei Bedarf zu reinigen.
6. Verwenden Sie keine Akkus mit beschädigter Oberfläche.
7. Lassen Sie die Akkus während des Aufladeporgangs nicht unbeaufsichtigt.
8. Setzen Sie den Akku keiner extremen Hitze, Kälte oder direkter Sonneneinstrahlung aus.
9. Von Wasser oder anderen Flüssigkeiten fernhalten.

## Bitte Beachten!

1. Verwenden Sie das Gerät nicht bei stürmischem oder staubigen Wetter.
2. Verbinden Sie das Ladekabel am USB Port fest. Entfernen Sie das Ladekabel wenn der Ladevorgang abgeschlossen ist.
3. Legen Sie das Gerät nicht lose in die Tasche oder Handtasche; nicht mit Münzen, Schmuck oder andere harte Gegenstände transportieren.
4. Das Gerät, die Akkus und das Aufladegerät können während des Aufladeporgangs heiß werden. Halten Sie daher diese Gegenstände von leicht entflammaren Gasen, Flüssigkeiten und anderen Materialien fern.

## Diese nachfüllbare elektronische Zigarette ist für den Gebrauch mit kompatibler Flüssigkeit, die Nikotin enthalten kann, bestimmt. Nikotin ist ein Suchtmittel und seine Verwendung ist nicht empfohlen für folgende Personen:

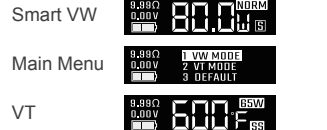
- Nichtraucher oder Personen unterhalb des gesetzlichen Raucheralters
- Schwangere oder stillende Frauen
- Personen mit Herzerkrankheiten, Magen- oder Zwölffingerdarmgeschwüren, Leber-oder Nierenproblemen, Langzeit-Erkrankungen von Rachen oder Atembeschwerden wegen Bronchitis, Emphysem oder Asthma.
- Personen mit einer überaktiven Schilddrüse oder "erleben" löschen Phäochromozytom (ein Tumor der Nebenniere, der den Blutdruck beeinflussen kann)
- Diejenigen, die die Medikamente Theophyllin, Ropinirol oder Clozapon einnehmen.

Sie können folgende Nebenwirkungen erfahren,wenn Sie in Kombination mit diesem Produkt

nikotinhaltige e-Flüssigkeit verwenden: Wenn dies geschieht, suchen Sie bitte an eine medizinische Fachperson und gegebenenfalls zeigen Sie ihr diese Packungsbeilage:

- Übelkeit / - Ohnmachtsgefühl / - Schwindelgefühl / - Kopfschmerzen / - Husten
- Herzklopfen/schmerzen und eine unregelmäßige Herzfrequenz
- Reizung des Mundes oder Rachens
- Magenbeschwerden / - Schluckauf
- Verstopfte Nase / - Erbrechen

**Dieses Gerät sollte nicht von Personen unter 18 Jahren oder Nichtraucher verwendet werden.**



## Schutzfunktionen

- USB-Eingangsschutz
- Ausgleichsladungssystem
- Unterspannungsschutz
- Ausgang-Kurzschluss-Schutz
- Niederohmig Schutz
- Temperaturschutz
- Überstromschutz
- Anti-geladenen Batterieschutz

**Design in Kalifornien**  
**Hersteller: Shenzhen Smoore Technology Limited**  
 Hinzufügen: Gebäude 8, Dongcai Industrial Park, Gushu GemeindeBaoan Bezirk, Shenzhen, China 518102  
 Managementsystem von Smoore Fabrik wurde unter der Norm cGMP bewertet und registriert,ISO13485, ISO9001und ISO14001.TM und © 2016 VaporessoAlle Rechte vorbehalten



Grazie scegliere i prodotti Vaporesso!

Il SWAG Kit di Vaporesso ha un design moderno, che adotta la tecnologia IML più resistente e rispettosa dell'ambiente. Alimentato dalla singola batteria 18650 (non inclusa), è in grado di alimentare 80W. Il coperchio superiore della batteria è facile da aprire e chiudere, ed è estremamente importante per un modello dalle dimensioni così compatte.

Costruita con OMNI Board 2.0, oltre alle impostazioni più flessibili, aggiunge anche molte funzionalità di facile utilizzo che aiutano lo svapatore a godere del vapore. Una delle nuove funzionalità facile da usare è RCT (Tempo di Ricarica Rimanente) che mostra quanto tempo ci vuole per avere le batterie completamente cariche. Inoltre adotta il sistema di ricarica veloce e il sistema di ricarica di equalizzazione.

In combinazione con il NRG SE Tank, dotato di apertura a svitamento, e con un flusso d'aria facilmente regolabile nella parte inferiore, mantiene la stessa gamma di serpentine compatibili universali rispetto ai modelli dal GT Core 2 al GT Core 8, sino al GT Ceramic. Questa piccola invenzione dai tratti quasi magici è il serbatoio aromatico più incredibile che Vaporesso abbia mai creato. Un vero articolo da sfoggiare.

Puoi gestire il mio SWAG?

Si prega di leggere questo manuale accuratamente per assicurare l'uso proprio. Per informazioni ulteriori o domande riguardo questo prodotto ed il suo uso, visita [www.vaporesso.com](http://www.vaporesso.com) per favore.

**Caratteristiche:**

- OMNI Board 2.0, TUTTO FARE
- Design dimensione palmo, facile da trasportare
- Coperchio superiore della batteria, comodo da usare
- Custodia rivoluzionaria IML, duratura e rispettosa dell'ambiente
- Selezione serpentine universali, atomizzatori GT disponibili
- Apertura a svitamento, ricarica semplicissima
- Flusso dell'aria facilmente regolabile nella zona inferiore

**Specifiche:**

**Swag Mod**  
 Diametro: 74.8 x 47.9 x 25.3 mm / Peso: 64g  
 Modalità di uscita: Smart VW(H/N/S), CCW, CCT,VT(NI,TI,SS), TCR(M1,M2), RCT, BYPASS  
 Gamma di controllo della temperatura: 100 °C-315 °C / 200F-600F  
 Di uscita: 5-80 Potenza

**Come usare**

**1. Accendere / spegnere:**

preme il bottone principale 5 volte in successione entro 2 secondi per accendere il dispositivo. Nello stesso modo, il dispositivo sarà spento dopo 5 presse.

**2. Vaping:**

tieni premuto il bottone principale e aspira attraverso il bocchino. Rilascia il bottone ed espira liberamente.

**3.Display schermo:**

Dopo l'accensione, l'OLED visualizza la resistenza della tensione, il livello della batteria, la temperatura, la potenza di uscita ecc. Premere il pulsante di accensione in qualsiasi momento, lo schermo si accenderà con la schermata principale.

**4.Riconoscimento atomizzatore automatico:**

il mod leggerà la resistenza della bobina non appena verrà rilevata la connessione. Si riconoscerà anche il tipo di bobina, quando viene utilizzata una bobina kanthal, il mod si sposterà dalla TC modalità wattaggio automaticamente.

**5.Tasti di regolazione di blocco / sblocco:**

Tenere premuto il tasto mode e il tasto "+\*"contemporaneamente per due secondi quando il dispositivo è acceso, poi il su e giù tasti saranno bloccati e viene visualizzata la schermata "sistema bloccato". Allo stesso modo, premendo il su e pulsanti di modalità può essere sbloccato e visualizzare la schermata "SYSTEM SBLOCCATO".

**6.Modalità di visualizzazione traserferita:**

enere premuto pulsanti su e giù\* contemporaneamente per due secondi, la visualizzazione dello schermo ruoterà 180 gradi.

**7. Commutazione delle modalità di svapatura:**

Premere il pulsante modalità per tre secondi per passare tra le modalità Smart VW(H/N/S) /VT(Ni200, SS, Ti) / TCR / BYPASS / CCW / CCT.

**8. Ricarica:**

è con Sistema di Carica Rapida e il sistema di carica di equalizzazione. Basta collegare il cavo USB per caricare la batteria, il livello di batteria corrente OLED (0%, 20%, 50%, 80% e 100%) e il Tempo di Ricarica Rimanente per avere la batteria completamente carica. Il Tempo di Ricarica Rimanente verrà mostrato ogni 10 minuti. Il display rimane acceso durante la ricarica.

**9.Firmware aggiornamento e personalizzazione:**

possono essere aggiornate e personalizzate attraverso un semplice software che può essere scaricato direttamente dal nostro sito. Il software sarà fatto per funzionare su sistemi Windows e sarà disponibile in lingua inglese. Esso comprende anche una sezione "Guida" per questioni urgenti. L' istruzioni su come usare il nostro software si trovano sul nostro sito web e la pagina di Facebook.



RCT

**10. Aggiustare il flusso d' aria :**

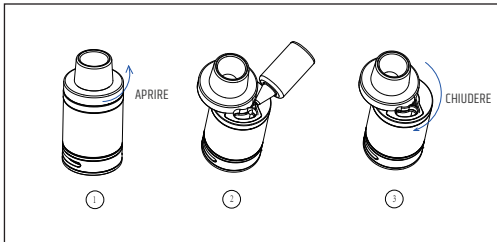
Il sistema di flusso d' aria alto può essere aggiustato con un leggero avvvitamento della cima che non allenterà il suo attacco al vetro Pyrex.

**11.Riempire la tank :**

Questa tank è facile da ricaricare da sopra, basta svitare il coperchio e caricare la tank quando la base è assicurata.

**12. Cambia l' atomizzatore :**

Svita la base per rimuove, semplicemente, e inserisce un' atomizzatore nuovo quando necessario. Estrai EUC fuori dalla base e inserisci uno nuovo. Aspetta dopo una sostituzione per assicurarsi che la coil sia innescata bene.



**Swag Kit**

Guita rapida per

**Specifiche:**

**NRG SE Tanko**  
 Dimensione: 22x48.5mm  
 Peso: 46g  
 Capacità: 3.5ml

**NRG SE Mini Tank**

Dimensione: 22x46mm  
 Peso: 44g  
 Capacità: 2ml

**Swag Mod**

**La confezione include:**

- 1 x Swag Mod
- 1 x cavo del USB

**Swag Kit**

**La confezione include:**

- 1 x Mod Swag
- 1 x cavo USB
- 1 x Serbatoio NRG SE
- 1 x tubo in vetro extra Pyrex
- 1 x Extra Nucleo GT CCELL
- 1 x Nucleo GT2 (preinstallata)

Display: OLED 0.91 "  
 Campo di resistenza: 0,05Ω-5Ω  
 Filo: 510 filo  
 Corrente massima di uscita: 50A  
 Gamma di tensione: 0 - 8.5 v  
 Cella Batteria: 1x18650 Batteria (non inclusa)



**Come impostare la modalità**

**1)Modalità Smart VW:**

Come modalità avanzata di Potenza Variabile, esistono 3 livelli di VW: H sta per Alto; N sta per Normale; S sta per Debole. L'impostazione predefinita è Normale. VW(H/N/S) garantirà la capacità della modalità di scegliere abilmente la media adeguata per il vostro atomizzatore, in base alla sua lettura della resistenza, automaticamente.

**2) In modalità CCW:**

Mentre in modalità VW, premere il pulsante di modalità per tre volte consecutive per selezionare CCW. Selezionare e tenere premuto il pulsante modalità per confermare e per implementare le modifiche alla linea di potenza utilizzando i pulsanti più e meno (Tempo di accelerazione e conseguente performance); passare alla successiva barra con una rapida pressione del pulsante di modalità. Quando tutte le modifiche sono in possesso finale preme il pulsante di modalità per salvare e uscire.

**3) Nella modalità TC-Ni/TC-Ti/TC-SS/TCR(M1, M2):**

Quando è impostato in modalità TC-Ni/TC-Ti/TC-SS il dispositivo può supportare separatamente le bobine Nickel 200, Titanio e 316 in acciaio inossidabile. L'OMNI Board 2.0 consente di modificare la di avviamento in modalità di controllo temperato. La potenza predefinita è di 65W. Si potrebbe anche regolare il valore della bobina nell'intervallo specificato.

Nella modalità TCR (Coefficiente di Resistenza di Temperatura), il dispositivo può supportare diverse bobine di controllo della temperatura all'interno di diversi intervalli di valori TCR e si può impostare il TCR a valori diversi all'interno della gamma appropriata.

L'impostazione della modalità TCR (M1, M2):

Quando è impostato in modalità TC-Ni / TC-Ti / TC-SS, e il dispositivo è acceso, si entra nel TCR (M1, M2) menu fisso, cliccando 3 volte modalità di fondo:

1. Premere il tasto mode per scegliere tra M1, M2;
2. Premere il pulsante verso l'alto o verso il basso per aumentare o diminuire il valore di TCR in base al materiale della bobina è stato utilizzato;

Di seguito sono riportati diversi intervalli di valori TCR per le diverse bobine per il vostro riferimento:

Materiale	Nicle	Titanio	NiFe	SS(303,304,316,317)
Intervallo di valori TCR	600-700	300-400	300-400	80-200

- Nota: 1 il valore TCR nel foglio è 10 moltiplicato del TCR attuale.  
 2.La nostra gamma totale di valore TCR è 1-1000.

**Regola la temperatura:**

In TC-Ni / TC-Ti / TC-SS / TCR (M1, M2, M3) modalità, la temperatura può essere regolata 100-315 °C o 200-600°F premendo verso l'alto o il tasto giù, su tasto per aumentare e il pulsante in basso a diminuire. Ad ogni pressione del pulsante freccia su o giù aumenta o diminuisce l'impostazione della temperatura di 5 °C o 10 °F. Premere a lungo su il tasto o il pulsante in basso possono rapidamente aumentare o diminuire l'impostazione della temperatura.

**Blocca / Sblocca Resistenza:** In TC-Ni / TC-Ti / TC-SS / TCR (M1, M2), premete il pulsante "-" e la modalità contemporaneamente per 2s sarà bloccare/sbloccare il livello di resistenza, "⏸" apparirà sul display. Fissare un nuovo atomizzatore non cambierà la resistenza bloccato.

**Riconoscimento atomizzatore automatico:** Per ottenere un migliore effetto di controllo della temperatura, il mod chiederà all'utente se il nuovo atomizzatore è collegato. "OLD LOAD-, nuovo carico +" apparirà sul display. Se un nuovo atomizzatore è collegato, premere il tasto "+\*", il mod leggerà nuova resistenza; in caso contrario, premere il tasto "-", il mod leggerà a resistenza bloccato.

**4) In modalità CCT:**

Mentre su una qualsiasi modalità TC, premere il pulsante di modalità per tre volte consecutive per selezionare CCT. Selezionare e tenere premuto il pulsante modalità per confermare e per implementare le modifiche alla linea di temperatura utilizzando i pulsanti più e meno (Tempo di accelerazione e conseguente performance); passare alla successiva barra con una rapida pressione del pulsante di modalità. Quando tutte le modifiche sono in possesso finale preme il pulsante di modalità per salvare e uscire.

**5) In modalità bypass:**

Sistema diretto tensione di uscita viene applicata in modo Bypass. Più alto il livello della batteira è, più' alto della tensione di uscita e' . Quando imposta in questo modo, il dispositivo può supportare una bobina cui resistenza è all'interno della gamma di 0.05-5ohm.

**6) Smart ACCESO/SPENTO:**

Come modalità di avanzata di Potenza Variabile, Smart VW potrebbe essere acceso e spento sulla schermata principale e non ha effetto sul VW (H/N/S). Digitare Smart ACCESO/SPENTO e premere SI o NO per confermare.

**7) Timeout dello schermo:**

L'impostazione predefinita del timeout è di 10 secondi della schermata principale e poi si passa a Orologio in Tempo Reale per altri 15 minuti. L'impostazione del timeout può essere regolata da 3 secondi fino a 120 secondi. Immettere il Timeout dello schermo e regolare l'ora verso l'alto o verso il basso a proprio piacimento. Ad esempio, se si sceglie 3 secondi, dopo 10 secondi di visualizzazione della schermata principale, il display visualizzerà 3 secondi dell'Orologio in Tempo Reale.

**8) Predefinito:**

Si può ripristinare l'impostazione predefinita immettendo Predefinito e premendo SI'.

**Attenzione**

1. Esso è destinato per l'utilizzo da parte di persone più di 18 anni, non per non fumatori, bambini, donne incinte o che allattano, le persone con o a rischio di malattie cardiache, o persone che assumono farmaci per la depressione o l'asma. La sigaretta elettronica non è un dispositivo per smettere di fumare.
2. Si prega di tenere questo apparecchio fuori dalla portata dei bambini o animali domestici.
3. Si prega di non cadere, lanciare o abusare della vostra Mod, può causare danni.
4. Non collocare in temperature estremamente.
5. Non cercare di smontare la batteria.

**Uso della batteria:**

1. Si prega di utilizzare apparecchiature di ricarica corrette di fornitori affidabili.
2. Scegliere buone batterie da aziende rispettabili.
3. Si prega di mettere le batterie su una superficie dura durante la ricarica.
4. Spegner il dispositivo quando non è in uso.
5. Si prega di utilizzare un panno asciutto per pulire la batteria e i relativi terminali quando è necessario.
6. Non usare batterie con involucri strappati.
7. Non lasciare incustodite le batterie ricaricabili.
8. Non esporre la batteria a calore eccessivo, freddo o luce diretta del sole.
9. Tenere lontano da acqua o liquidi.

**Precauzioni**

1. Non utilizzare il dispositivo in caso di maltempo o in presenza di polvere.
2. Collegare la porta USB e il caricabatterie in modo corretto. Scollegare il caricabatterie quando la carica è completata.
3. Non mettere il dispositivo in tasca o in borsa direttamente; non mischiare con monete, gioielli o altri oggetti duri.
4. Il caricatore e la batteria possono riscaldarsi durante la ricarica, tenere lontano da gas infiammabili, liquidi o altri materiali.

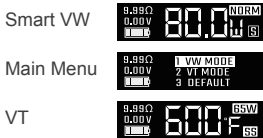
**Questa sigaretta elettronica ricaricabile, è progettata per l'uso con liquido compatibile il quale può contenere nicotina. La nicotina è una sostanza che può creare dipendenza e il suo uso non è raccomandato per:**

- Non i fumatori o le persone sotto l'età legale
- Le donne in gravidanza o le donne che allattano
- Le persone che soffrono malattie di cuore, allo stomaco o ulcere duodenali, problemi epatici o renali, malattie della gola a lungo termine o difficoltà di respirazione a causa di bronchite, enfisema o asma.
- Le persone con la ghiandola tiroidea iperattiva o feocromocitoma sperimentando (un tumore della ghiandola surrenale che può influenzare la pressione sanguigna)
- Le persone che prendono i farmaci teofillina, ropinirolo o Clozapone

**Si possono verificare i seguenti effetti collaterali se si utilizza e-liquido contenente nicotina in combinazione con questo prodotto. Se questo succede, si prega di consultare un medico e mostrare loro questo foglio se e' possibile:**

- Sensazione di svenimento / - Nausea / - Vertigini / - Mal di testa / - Tosse
- Palpitazioni dolore toracico / o un battito cardiaco irregolare
- Irritazione della bocca o della gola / - Mal di stomaco
- Singhiozzo / - Congestione nasale / - Vomition

**Questo dispositivo non può usare con la persone meno 18 anni o la gente non fuma.**



**Funzioni di protezione**

- Protezione ingresso USB
- Equalizzazione del sistema di carica
- Protezione a bassa tensione
- Protezione contro il cortocircuito dell'uscita
- Protezione bassa resistenza
- Protezione della temperatura
- Protezione per sovracorrente
- Protezione anti-carica della batteria

**Progettato in California**  
**Produttore: Shenzhen Smoore Technology Limited**  
 Indirizzo: Stabilimento 8, Parco Industriale Dongcai, Comune Gushu ,Distretto Baoan, Shenzhen, Cina 518102

Gestione del sistema di fabbrica Smoore E' stato valutato e registrato sotto la norma cGMP, ISO13485, ISO9001 e ISO14001.TM e © 2016 Vaporesso Tutti i diritti riservati



¡Gracias por elegir Productos Vapresso!

SWAG Kit de Vapresso cuenta con un diseño moderno, adoptando la tecnología IML siendo está más duradera y respetuosa con el medio ambiente. Alimentado por una sola batería 18650 (no incluida), tiene una capacidad de 80W de potencia de salida. La tapa superior de la batería es fácil de abrir y cerrar, siendo esto extremadamente importante para un modelo de tamaño tan reducido / compacto.

La OMNI Board 2.0 Incorporada, además de contar con ajustes más flexibles, añade también muchas características de fácil uso que aportarán una mayor satisfacción de vaporización del vaporizador. Una de las nuevas características de fácil uso es el TRR (Tiempo Restante de Recarga). Que muestra cuánto tiempo queda para que las baterías estén totalmente cargadas. También adopta sistema de rápida recarga y sistema de carga mediante Igualación.

Junto con el NRG SE Tank con diseño de apertura de un sólo Giro, flujo de aire inferior regulable y fluido, es capaz de mantener las mismas selecciones de bobina de compatibilidad universal de GT Core 2 hasta el GT Core 8, así como las Bobinas de Cerámica GT. Este pequeño invento con encanto y mágico es el depósito para el sabor y aroma más sorprendente que Vapresso jamás ha fabricado. Es un elemento con verdadero aplomo o swag.

Puedes manejar mi SWAG o APLOMO?

Por favor, lea atentamente este manual para garantizar un uso adecuado. Para información adicional o preguntas con respecto al producto o su uso, por favor visite [www.vapresso.com](http://www.vapresso.com)

### Características:

- OMNI Board 2.0, HAZLO TODO
- Diseño del Tamaño de la Palma de la Mano, Fácil de llevar
- Tapa Superior de Batería, Cómodo de usar
- Estuche IML Revolucionario, Duradero y respetuoso con el medio ambiente
- Selección de Bobina Universal, Núcleos GT Disponibles
- Diseño de Apertura de un Sólo Giro, Recarga más Fácil que Nunca
- Flujo de Aire Inferior Regulable y Fluido

### Especificaciones:

#### Swag Mod

Diámetro: 74.8 x 47.9 x 25.3 mm / Peso: 64g  
 Formatos de Salida: Smart VW(H/N/S), CCW, CCT,VT(NI, TI,SS), TCR(M1,M2), RCT, BYPASS  
 Rango de Control de Temperatura: 100°C-315°C/200F-600F  
 Potencia de Salida: 5-80 Vatios

### Cómo usarlo

#### 1. Encender/Apagar:

Pulsar el botón de interruptor 5 veces en en rápida sucesión dentro de 2 segundos para encender el dispositivo. De la misma manera el dispositivo se apagará después de 5 pulsos.

#### 2. Vaping:

Mantener el botón de interruptor y aspirar través de la boquilla. Soltar el botón y espirar.

#### 3. Visualización de la Pantalla:

Después de encenderlo, el OLED muestra la resistencia de voltaje, nivel de batería, temperatura, potencia de salida, y etc. Cuando presiona el botón de interruptor en cualquier momento, la pantalla se iluminará con el menú principal.

#### 4. Reconocimiento automático del atomizador:

El mod leerá la resistencia de la bobina tan pronto como se detecte la conexión. También reconocerá el tipo de bobina. Cuando se usa una bobina de kanthal, el mod cambiará automáticamente del modo de TC al modo de potencia.

#### 5. Ajuste del botón de bloqueo / desbloqueo:

Cuando el dispositivo esté encendido, mantenga presionando el botón de modo y el botón "+" simultáneamente durante dos segundos, y luego el botón de arriba y inferior se bloquearán y la pantalla mostrará "SISTEMA BLOQUEADO". De la misma manera, pulsar los botones de arriba y de modo puede desbloquear el dispositivo, y se mostrará "SISTEMA DESBLOQUEADO" en la pantalla.

#### 6. Cambiar el modo de visualización:

Cuando mantiene presionando el botón de arriba y inferior al mismo tiempo durante dos segundos, la visualización girará 180 grados.

#### 7. Cambiar los modos de vaping:

Mantiene presionado el botón de modo durante tres segundos para cambiar el modo entre VW(H/N/S) /VT(Ni200, SS, Ti) /TCR / BYPASS / CCW / CCT.

#### 8. Cargar:

Se utilizan el sistema de carga rápida y el sistema de carga de equalización. Sólo necesita conectar el cable USB para cargar la batería. La pantalla de OLED mostrará el nivel actual de la batería (0%, 20%, 50%, 80% y 100%) y el tiempo restante que cargue la batería completamente. El tiempo de carga restante se mostrará cada 10 minutos. Y la pantalla permanecerá encendida mientras se carga.

#### 9. La actualización y personalización de firmware:

Se puede actualizar y personalizar a través de un software simple que se descargue directamente de nuestro sitio web. El software se ejecutará en sistemas Windows y estará disponible en inglés. También incluirá una sección de "ayuda" para preguntas urgentes. Las instrucciones sobre cómo usar nuestro software se encontrarán en nuestro sitio web y página de Facebook.



RCT

#### 10. Ajuste del flujo de aire:

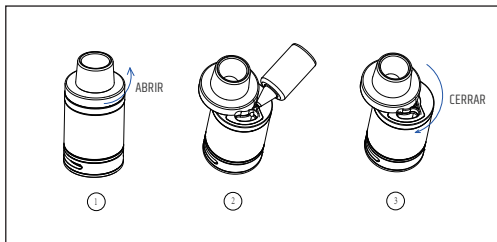
El sistema de flujo de aire superior se puede ajustar con movimientos de torsión ligeros de la tapa superior que no aflojarán su fijación al vidrio de pyrex.

#### 11. Líquidos electrónicos de llenado:

Este tank fácil de llenado de arriba sólo le pedirá que atornille la tapa y llene la cámara cuando la base esté bien cerrada. Asegúrese de colocar con seguridad la parte de vidrio cuando este proceso esté en su lugar para evitar derrames.

#### 12.El cambio del atomizador:

Desatornille la base para simplemente quitar e insertar un nuevo atomizador cuando sea necesario. Saca el EUC de la base e inserta uno nuevo. Atornille la Base. Espere después de reemplazar para asegurarse de que la bobina esté bien cebada.



# Swag Kit

## Guía Rápida

### Especificaciones:

#### NRG SE Tank

Dimensión: 22 x 48.5mm  
 Peso: 46 g  
 Capacidad: 3.5 ml

#### NRG SE Mini Tank

Dimensión: 22 x 46mm  
 Peso: 44 g  
 Capacidad: 2 ml

### Swag Mod

#### Contenido del Paquete:

- 1 x Swag Mod
- 1 x Cable de USB

### Swag Kit

#### Contenido del Paquete:

- 1 x Swag Mod
- 1 x Cable USB
- 1 x NRG SE Tank
- 1 x Tubo de Vidrio Pyrex Extra
- 1 x Núcleo GT CCELL Extra
- 1 x Núcleo GT2 (Pre-instalada)

Pantalla: OLED 0.91"  
 Intervalo de resistencia: 0.05Ω-5Ω  
 Hilo Conductor: 510 hilo conductor  
 Corriente Máxima de Salida: 50A  
 Rango de Tensión: 0 - 8.5 v  
 Batería de Celda/Botón: 1x18650 Batería(no incluidas)



### Cómo ajustar el modo

**1) Modo de Smart VW:** Como un modo avanzado de Potencia Variable, hay 3 niveles de VW: H significa Superior; N significa Normal; S significa Suave. El ajuste predeterminado es Normal. VW(H/N/S) garantizará que su mod puede seleccionar la potencia media adecuada para su atomizador automáticamente según la lectura de resistencia.

**2) En el modo de CCW:** Presione el botón de modo tres veces consecutivamente para seleccionar CCW mientras está en el modo de VW. Seleccione y mantenga presionado el botón de modo para confirmar e implementar cualquier modificación a la línea de potencia utilizando los botones del signo más y menos (el tiempo de aceleración y rendimiento siguiente); pase a la barra siguiente presionando rápidamente el botón de modo.

**3) En el modo de TC-Ni/TC-Ti/TC-SS/TCR(M1, M2):** Cuando se ajusta en modo TC-Ni / TC-Ti / TC-SS, el dispositivo puede soportar el uso de las bobinas de níquel 200, titanio y acero inoxidable 316. El OMNI Board 2.0 le permite cambiar la potencia de puesta en marcha en el modo del control templado. La potencia en vatios por defecto es de 65W. También puede ajustar el valor de la bobina dentro del rango dado.

En el modo de TCR, el dispositivo admite diferentes bobinas del control de temperatura dentro del rango diferente de los valores de TCR. Y puede ajustar los diferentes valores numéricos de TCR dentro del rango adecuado.

#### El ajuste del modo de TCR (M1,M2):

Cuando está en el modo de TC-Ni/TC-Ti/TC-SS y el dispositivo está encendido, podrá entrar en el TCR(M1,M2) haciendo clic en el botón inferior 3 veces:

1. Presione el botón de modo para elegir M1 o M2;
2. Pulse el botón de arriba o inferior para aumentar o disminuir el valor de TCR de acuerdo con el material de la bobina que utiliza;

#### Los siguientes son diferentes rangos de valores de TCR para diferentes bobinas:

Material	Níquel	Titanio	NiFe	SS(303,304,316,317)
Rango del valor de TCR	600-700	300-400	300-400	80-200

Nota: 1. El valor de TCR en la hoja se trata de 10 veces del real.

2. Nuestro rango total del valor de TCR es 1-1000.

**Ajuste de la temperatura:** En el modo de TC-Ni/TC-Ti/TC-SS/TCR(M1,M2), la temperatura se puede ajustar de 100 a 315 ° C o de 200 a 600 ° F presionando el botón de arriba o inferior. Y el botón de arriba es para aumentar la temperatura, en cambio, el inferior significa bajar la temperatura. Cada vez que presione el botón de arriba o inferior aumentará o rebajará el 5°C o 10 °F. Mantenga pulsado los botones para aumentar o rebajar rápidamente la temperatura.

**Resistencia de bloqueo / desbloqueo:** En el modo de TC-Ni/TC-Ti/TC-SS/TCR(M1, M2) pulsar el botón del signo "-" y el botón del modo simultáneamente durante 2 segundos puede bloquear y desbloquear el nivel de resistencia, con el apareamiento de "b" en la pantalla. Adjuntar un nuevo atomizador no cambiará la resistencia bloqueada.

**Reconocimiento automático del atomizador:** Para lograr un mejor efecto de control de temperatura, el mod le preguntará al usuario si el nuevo atomizador se conecta. "CARGA ANTIGUA: - CARCA NUEVA: +" aparecerá en la pantalla. Si un nuevo atomizador se conecta, presione "+" usted y el mod leerá nueva resistencia; si no, presione "-" y el mod leerá resistencia bloqueada.

#### 4) En el modo de CCT:

Presione el botón de modo tres veces consecutivamente para seleccionar CCT mientras está en cualquier modo TC. Seleccione y mantenga presionado el botón de modo para confirmar e implementar cualquier modificación a la línea de potencia utilizando los botones del signo más y menos (el tiempo de aceleración y rendimiento siguiente); pase a la barra siguiente presionando rápidamente el botón de modo. Al cumplir todas modificaciones, mantenga presionado el botón de modo para guardar y salir.

#### 5) En el modo de Bypass:

El sistema del voltaje de salida directa se aplica en el modo de Bypass. Cuanto más alto es el nivel de batería, más grande es el voltaje de salida. Cuando esta en este modo, el dispositivo puede soportar el uso de la bobina de resistencia que está dentro del rango de 0.05-5Ω

#### 6) Smart ON / OFF:

Como un modo avanzado de Potencia Variable, Smart VW podría encenderse y apagarse en el manual principal y no afectará al VW (H / N / S). Ingrese Smart ON / OFF y seleccione SI o NO.

#### 7) Tiempo de espera de la pantalla:

El tiempo de espera se puede ajustar de 3 segundos a 120 segundos. Introduzca el tiempo de espera de la pantalla y ajuste lo que desee.

#### 8) Por defecto:

Puede restablecer la configuración predeterminada ingresando Predeterminado y presionando SI.

### Advertencia:

Cuando inserte las baterías en el mod nuevo, recuerde asegurarse de que sean nuevas y de que sean una pareja. Las baterías mal cargadas, las usadas o las que no se corresponden pueden causar retrasos significativos en la carga y afectar la función del dispositivo.

### Atención

1. Está destinado a ser utilizado por personas mayores de 18 años, NO para la gente que no fume, niños, mujeres embarazadas o lactantes, personas con o en riesgo de enfermedad cardíaca, o personas que toman las medicinas para la depresión o el asma. El cigarrillo electrónico no es un dispositivo para dejar de fumar.
2. Mantenga este dispositivo fuera de los niños o mascotas;
3. No abandone, arroje ni abuse de tu Mod, a lo mejor puede causar los daños.
4. No lo coloque en temperaturas extremas;
5. No intente desmontar la batería.

### Uso de Batería:

1. Por favor, utilice el cargador correcto de proveedores de confianza.
2. Por favor, seleccione buenas baterías de empresas de renombre.
3. Por favor, ponga las pilas en una superficie dura durante la carga.
4. Por favor, apague el dispositivo cuando no esté en uso.
5. Por favor, utilice un paño seco para limpiar la batería y sus terminales cuando sea necesario.
6. No utilice baterías con las cubiertas rotas.
7. No deje las baterías durante la carga sin vigilancia.
8. No exponga la batería a altas/bajas temperaturas o bajo la luz solar directa.
9. Mantenga la batería lejos del agua o cualquier líquido.

### Precauciones:

1. No use el dispositivo en climas tormentosos o condiciones de polvo.
2. Conecte el puerto USB y el cargador de forma adecuada. Desenchufe el cargador cuando a carga esté completa.
3. No coloque el dispositivo en su bolsillo o bolso directamente: no lo mezcle con monedas, joyas, u otros objetos duros.
4. El cargador y la batería pueden calentarse durante la carga, mantener lejos de gas inflamable, líquidos u otros materiales.

### Este cigarrillo electrónico rellenable está diseñado para usarse con un líquido compatible, que puede contener nicotina. La nicotina es una sustancia adictiva y su uso no es recomendable para:

- No fumadores o personas por debajo de la edad legal para fumar
- Embarazadas o mujeres lactantes
- Personas con enfermedades de corazón, estómago o úlceras duodenales, trastornos renales, enfermedades prolongadas de garganta o con dificultades respiratorias debido a bronquitis, enfisema o asma.
- Personas con la glándula tiroidea hiperactiva o con feocromocitoma (un tumor de la glándula suprarrenal que puede afectar a la presión sanguínea)
- Personas que toman teofilina, ropiniról o clozapina

Puede experimentar los siguientes efectos adversos si usa líquido de vapo con nicotina a la vez que este producto. Si esto ocurre, por favor consulte con un especialista de la salud y muéstrole este folleto si es posible:

- Sensación de desmayo / - Náuseas / - Mareo / - Dolor de cabeza / - Tos
- Palpitaciones en el pecho o pulso cardíaco irregular / - Irritación de la boca o garganta
- Dolor de estómago / - Hipo / - Congestión nasal / - Vómitos

### Este dispositivo no debe ser utilizado por personas menores de 18 años o no fumadoras.

**Diseñado en California**  
**Fabricante: Shenzhen Smoore Technology Limited**  
 Dir.: Edificio 8, Parque Industrial Dongcai, Ciudad Gushu, Distrito Baoan, Shenzhen, China 518102  
 El sistema de gestión de la fábrica SMOORE ha sido evaluado y registrado bajo la Norma cGMP, ISO13485, ISO9001 y ISO14001.  
 TM y ©2016 Vapresso Todos los Derechos Reservados



Благодарим за выбор продуктов фирмы Vapresso!

Комплект SWAG от Vapresso имеет современный дизайн и использует технологию IML, что делает его более прочным и экологически чистым. Питание продукта осуществляется от одиночной батареи 18650 (не входит в комплект), выходная мощность которой составляет 80 Вт. Верхнюю крышку батареи легко открывать и закрывать, что чрезвычайно важно для такого компактного мода.

Встроенная плата OMNI Board 2.0, кроме обеспечения более гибких настроек, также добавляет множество удобных для пользователя функций, которые помогут Вам наслаждаться вдыханием пара. Одной из новых удобных функций является функция RCT (оставшееся время зарядки), которая показывает, сколько времени потребуется, чтобы полностью зарядить батарею. Продукт также использует систему быстрой зарядки и систему выравнивания заряда.

Сочетание NRG SE Tank с ярким открытым дизайном, плавно регулируемого нижнего воздушного потока, а также неизменной универсальной совместимости при выборе испарителей от GT Core 2 до GT Core 8, а также с керамических испарителей GT. Это маленькое волшебное изобретение - самый удивительный бак, который когда-либо производил Vapresso. Он действительно стильный.

Хочешь прикоснуться к SWAG?

Просим ознакомиться с настоящим руководством для надлежащего использования. Дополнительную информацию или ответы на вопросы о продукте или его использовании можно найти на веб-сайте [www.vapresso.com](http://www.vapresso.com).

**Особенности:**

- Плата OMNI Board 2.0, универсальная версия
- Эргономичный дизайн, удобно лежит в ладони при ношении
- Верхняя крышка батареи, удобна в использовании
- Революционный корпус с технологией IML, прочный и экологически чистый
- Универсальный выбор испарителей GT Cores
- Яркий открытый дизайн, наполнение стало еще проще, чем когда-либо
- Плавно регулируемый нижний воздушный поток

**Характеристики:**

**Swag Mod**  
Диаметр 74.8 x 47.9 x 25.3 мм  
Масса: 64 г.

Выходные режимы: Smart VW(H/N/S), CCW, CCT,VT(NI,TI,SS),

TCR(M1, M2), RCT, BYPASS

Диапазон контроля температуры:100°C-315°C/200F-600F

**Инструкции по эксплуатации**

**1.Включение/ выключение:**

Быстро нажмите кнопку включения 5 раз в течение 2 секунд, чтобы включить устройство. Аналогичным образом можно выключить устройство.

**2.Курение:**

удерживайте нажатой кнопку включения и вдохните через мундштук. Отпустите кнопку и выдохните.

**3.Экранный дисплей:**

После включения на OLED дисплее отобразится сопротивление напряжения, уровень заряда батареи, температура, выходная мощность и другая информация; при неиспользовании устройства в течение 10 секунд изображение на дисплее автоматически сменится на отображение часов реального времени, которое при дальнейшем неиспользовании устройства будет отключено через 15 минут. Нажмите один раз «+» или «-» или кнопку «Режим», и на экране дисплея загорятся часы реального времени, снова нажмите «+» или «-» или кнопку «Режим», на дисплее отобразится главное меню. Чтобы в любое время отобразить на дисплее главное меню, следует нажать кнопку розжига.

**4.Автоматическое распознавание бака:**

мод будет читать сопротивление испарителя, как только соединение обнаружено. Оно также будет распознавать тип испарители, при использовании kanthal испарители, мод будет переходить от TC в автоматический режим ваттности.

**5.Блокировка / разблокировка:**

Продолжайте нажимать кнопку выбора режима и кнопку "+" в течение двух секунд, когда устройство включено, а затем вверх и вниз кнопки будут заблокированы, и на экране появится надпись «система заблокирована». Таким же образом, нажатие вверх кнопну и кнопку выбора режима, система может быть разблокирована, и на экране появится «система разблокирована».

**6.Переключить дисплей экрана:**

Продолжайте нажимать кнопки вверх и вниз одновременно в течение двух секунд, экран будет вращаться 180 градусов.

**7. Переключение режимов курения:**

Длительное нажатие на кнопку режимов в течение трех секунд для переключения между режимами Smart VW(H/N/S) /VT(Ni200, SS, Ti) / TCR / BYPASS / CCW / C.CT.

**8.Зарядка:**

Включает в себя систему быстрой зарядки и систему уравнительной зарядки. Для зарядки аккумулятора просто подключите USB-кабель, OLED-дисплей будет отображать текущий уровень заряда аккумулятора (0%, 20%, 50%, 80% и 100%) и оставшееся время до его полной зарядки. Оставшееся время зарядки будет отображаться каждые 10 минут. Дисплей будет гореть на всем протяжении периода зарядки.

**9.Обновление и настройка программы:**

Обновление программы и настройка: может быть обновлено и изменено с помощью простого программного обеспечения, которое можно загрузить непосредственно с нашего сайта, чтобы программа работать на системах Windows, и будет доступно на английском языке Оно также будет включать в себя «помощь» относительно актуальных вопросов. Как использовать наше программное обеспечение будет найти на нашем сайте и странице Facebook.



**RCT**

**10.Регулировка потока воздуха:**

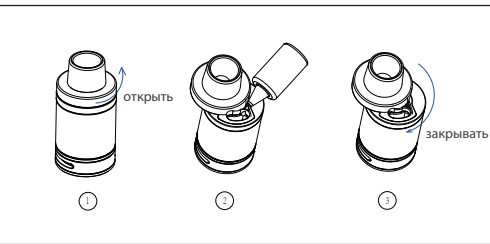
система потока воздуха сверху может регулироваться плавным поворотом верхней крышки, при этом крепление крышки к пирекс-трубке не ослабится.

**11.Заполнение жидкостью для электронных сигарет:**

при использовании резервуара с верхней загрузкой необходимо лишь открутить крышку и залить жидкость при плотно закрытом основании.

Убедитесь, что стеклянная часть безопасно закреплена, чтобы не допустить протечку.

**12.Замена атомайзера:** открутите и снимите основание, затем вставьте новый атомайзер по мере необходимости. Достаньте EUC и вставьте новую спираль. Прикрутите основание. Подожгите, пока спираль не пропитается.



**Swag Kit**

Краткое руководство



**Характеристики:**

**NRG SE Tank**

Размер: 22 x 48.5 мм

Вес: 46 г

Объем: 3.5 мл

**NRG SE Mini Tank**

Размер: 22 x 46 мм

Вес: 44 г

Объем: 2 мл

**Swag Mod**

**Комплектация:**

1 x Swag Mod

1 x USB-кабель для

**Swag Kit**

**Комплектация:**

1 x Мод Swag

1 x Кабель USB

1 x NRG SE Tank

1 x Стекланная Пирекс трубка

1 x дополнительный сердечник GT CCELL

1 x сердечником GT2 Core (предустановлена)

Выходная мощность: 5-80 В

Дисплей: OLED 0.91"

Диапазон сопротивления: 0.05Ω-5Ω

Резьба: 510

Максимальный выходной ток: 50 А

Диапазон напряжения: 0 - 8.5 В

Аккумуляторная батарея: 1 аккумулятора x 18650 (не включены)

**Настройка режимов**

**1)Режим Smart VW (переменная мощность):**

Режим Smart VW, расширенный режим переменной мощности, обладает тремя уровнями переменной мощности: Для уровня «Высокий» следует выбрать «H», для уровня «Нормальный» следует выбрать «N», для уровня «Легкий» следует выбрать «S». По умолчанию используется уровень «Нормальный». Режим Smart VW (H/N/S) позволяет модулю автоматически выбирать подходящее среднее напряжение для атомайзера, в зависимости от значения сопротивления.

**2)В режиме CCW:**

В то время как в режиме VW, нажмите кнопку три раза подряд, чтобы выбрать CCW и удерживайте кнопку выбора режима для подтверждения и внесения каких-либо изменений в потребляемой мощности линии, используя кнопки «плюс» и «минус»; перейти к следующей строке с быстрым нажатием кнопки режима. Когда все изменения являются окончательными, удерживайте нажатую кнопку режима для сохранения и выхода.

**3)Режим TC-Ni/TC-Ti/TC-SS/TCR(M1, M2):**

В режиме TC-Ni/TC-Ti/TC-SS устройство способно работать со спиральми из никеля 200, титана и нержавеющей стали 316. Плата OMNI 2.0 позволяет изменять начальную мощность в режиме контроля температуры. По умолчанию мощность установлена в значении 65 Вt. Вы также можете настроить значение для спирали в заданном диапазоне.

В режиме TCR (температурный коэффициент сопротивления) устройство может работать с различными спиральми контроля температуры в диапазоне значений TCR, и Вы можете задавать различные значения TCR в соответствующем диапазоне.

Установка TCR режима (M1, M2): При установке в режиме TC-Ni / TC-Ti / TC-SS, а устройство включено, вы будете входить в меню TCR (M1, M2) набор меню, нажав кнопку режима 3 раза:

1.Нажмите кнопку для выбора режима между M1, M2;

2.Нажмите вверх или вниз для увеличения или уменьшения значения TCR в зависимости от

материала испарителей, которые вы использовали;

Ниже приведены различные диапазоны значений TCR для различных испарителей для справки:

Материал	Никель	Титан	NiFe	SS(303,304,316,317)
Диапазо	600-700	300-400	300-400	80-200

**Примечание :** 1. В таблице значение TCR - 10 умножается на фактический общий диапазон TCR. 2.Наше значение TCR в пределе 1-1000.

**Регулировка температуры:** В режимах TC-Ni / TC-Ti / TC-SS / TCR (M1, M2), можно регулировать температуру 100-315 ° C или 200-600 ° F нажатием кнопки вверх или вниз, вверх кнопки для увеличения и кнопки вниз для уменьшения При каждом нажатии кнопки вверх или вниз будет увеличиваться или уменьшаться значение температуры на 5 ° C или 10 ° F. Длительное нажатие кнопки вверх или вниз, кнопка может быстро увеличить или уменьшить значение температуры.

**Блокирование / разблокирование сопротивления:** В режимах TC-Ni / TC-Ti / TC-SS / TCR (M1, M2), нажмите кнопку «-» 2 секунды, будет заблокировать / разблокировать уровень сопротивления. «F» появится на дисплее. Подключить новый бак без изменения заблокированного сопротивления.

**Автоматическое распознавание бака:** Для достижения лучшего эффекта регулирования температуры, мод будет запрашивать у пользователя, если новый бак прилагается. На экране «OLD LOAD- NEW LOAD +». Если новый пульверизатора приложен, нажмите кнопку «+», мод будет читать новое сопротивление, если нет, то нажмите кнопку «-», мод будет читать заблокированное сопротивление.

**4)В режиме CCT:**

В любом режиме TC, нажмите кнопку режима три раза подряд, чтобы выбрать CCT и удерживайте кнопку выбора режима для подтверждения и внесения каких-либо изменений в температурной линии, используя кнопки «плюс» и «минус»; перейти к следующей строке с быстрым нажатием кнопки режима. Когда все изменения являются окончательными, удерживайте нажатую кнопку режима для сохранения и выхода.

**5)В режиме байпаса:**

Прямой выход системы подается напряжение в режиме байпаса. Чем выше уровень заряда батареи, тем выше выходное напряжение. При установке в этом режиме, устройство может поддерживать испаритель, сопротивление которого находится в диапазоне от 0.05-5ohm.

**6) Smart ON/OFF (Интеллектуальное включение/выключение)**

Режим Smart VW, как расширенный режим переменной мощности, может быть включен или отключен в главном меню без изменения уровня переменной мощности (H/N/S). Выберите «Smart ON/OFF» и нажмите «Да» или «Нет» для подтверждения.

**7) Время ожидания дисплея**

По умолчанию время ожидания составляет 10 секунд в режиме отображения главного меню. Значение времени ожидания может варьироваться в диапазоне от 3 секунд до 120 секунд. Выберите Screen Timeout (Время ожидания дисплея) и отрегулируйте время ожидания по своему желанию. Например, если вы выберете 3 секунды, то после 10 секунд отображения главного меню на дисплее в течение 3 секунд будут отображаться часы реального времени.

**8). Настройки по умолчанию:**

Вы можете вернуться к настройкам по умолчанию, выбрав «Default» (Настройки по умолчанию) и нажав «YES» (Да).

**Внимание**

- 1.Он предназначен для использования людьми старше 18 лет, не для некурящих, детей, беременных и кормящих женщин, людей подверженных риску сердечных заболеваний, или людей, принимающих лекарства для депрессии или астмы. Электронная сигарета не является устройством отказа от курения.
- 2.Храните это устройство в недоступном для детей или домашних животных месте.
- 3.Не роняйте и не злоупотребляйте ваш мод, это может привести к повреждению.
- 4.Не оставляйте его в высоких температурах.
- 5.Не пытайтесь разобрать батарею.

**Используя батарея**

1. Используйте правильное зарядное оборудование от достоверных поставщиков.
2. Выберите батареи от достоверных компаний.
3. Поставьте батареи на твердой поверхности при зарядке.
4. Выключите устройство, когда он не используется.
- 5.Используйте сухую ткань, чтобы очистить батарею и ее клеммы при необходимости.
6. Не используйте батареи с разрывом корпуса.
7. Не оставляйте зарядки батареи без присмотра.
8. Не подвергайте батарею воздействию экстремальных тепла, холода или прямых солнечных лучей.
9. Держитесь подальше от воды или любой жидкости

**Меры предосторожности**

1. Не использовать устройство в условиях штормовой погоды или состояния пыли.
2. Подключите порт USB и зарядку правильно, отключите зарядное устройство, когда зарядка завершена.
3. Не помещите устройство в карман или сумочку, не смешивать его с монет, ювелирных изделий и других твердых предметов.
4. Зарядное устройство и аккумулятор могут нагреваться во время зарядки, хранить вдали от легковоспламеняющихся газов, жидкостей или других материалов.

**Данные электронные сигареты многоразового использования предназначены для использования только с совместимой жидкостью, которая может содержать никотин. Никотин является наркотическим веществом и его использование не рекомендуется в следующих случаях:**

- Не следует употреблять рядом с некурящими людьми и несовершеннолетних лиц
- беременные женщины или кормящие молоко;
- Лица, имеющие болезни сердца, желудка или двенадцатиперстной кишки, печени или почек, заболевания горла или затруднений дыхания вследствие бронхита, эмфиземы или астмы.
- Лица с гиперактивностью щитовидной железы или испытывающие феохромцитом (опухоль надпочечников, которая может повлиять на кровяное давление)
- Лица, принимающие Теофиллин, ропинирол, или клозапин

**У вас могут возникнуть следующие побочные эффекты, если вы употребляете никотин, содержащий электронную жидкость в сочетании с этим изделием. Если это произойдет, пожалуйста, обратитесь к лечащему врачу и покажите им эту брошюру, если это возможно:**

- Почувствовать дурноту / - Тошнота / - Головокружение /- головная боль / - Кашель
- сердцебиение груди/боль или нерегулярность сердечного ритма
- Раздражение рта или горла /- дискомфорт в животе / - Икота / - Заложенность носа / - Рвота



**Данное устройство не предназначено для использования людьми младше 18 лет или некурящими людьми.**



Bedankt dat je koos voor Vapresso Producten!

SWAG Kit van Vapresso is modern in ontwerp, waarbij IML-technologie wordt aangenomen die duurzamer en milieuvriendelijker is. Aangedreven door één 18650 batterij (niet inbegrepen), is het geschikt voor 80W uitgangsvermogen. De top batterijkap is gemakkelijk te openen en te sluiten, die uiterst belangrijk is voor een dergelijke compacte formaat-mod.

De Ingebouwde met OMNI Bord 2.0, naast de meer flexibele instellingen, voegt het ook vele gebruiksvriendelijke functies toe die de vaper zullen helpen om te vaper. Een van de nieuwe gebruikersvriendelijke functies is ROT (Resterende Oplaadtijd) die laat zien hoeveel tijd er nodig is om de batterijen volledig opgeladen te krijgen. Bovendien neemt het ook snel laadsysteem en gelijkwaardig laadsysteem aan.

Gepaard met de NRG SE Tank met het draai Open ontwerp, vloeïend aanpasbare bodemluchtstroom, houdt het dezelfde universele compatibiliteit spoel selectie van GT Core 2 tot en met GT Core 8 alsook de GT Keramische spoelen. Deze kleine, magische uitvinding is de meest verbazingwekkende smaaktank die Vapresso ooit heeft gemaakt. Dit is echt een pronkstuk.

Kunt u mijn SWAG behandelen?

Lees deze handleiding zorgvuldig voor een correct gebruik. Voor bijkomende informatie of vragen aangaande dit product of het gebruik ervan bezoek je de website [www.vapresso.com](http://www.vapresso.com)

**Kenmerken:**

- OMNI Board 2.0, DOE HET ALLEMAAL
- Palm Grootte Ontwerp, Makkelijk mee te nemen
- Top Batterijkap, Handig in gebruik
- Revolutionair IML Geval, Duurzaam en milieuvriendelijk
- Universele Spoel Selectie, GT Kernen beschikbaar
- Draai Open ontwerp, Gemakkelijker hervullen dan ooit tevoren
- Vloeïende, aanpasbare bodemluchtstroom

**Parameters:**

**Swag Mod**  
Afmetingen: 74.8 x 47.9 x 25.3 mm  
Gewicht: 64 g  
Uitvoermodi: Smart VW (H/N/S), CCW, CCT, VT(NI,TI,SS), TCR(M1,M2), RCT, BYPASS  
Temperatuurcontrolebereik: 100 ° C-315 ° C / 200F-600F

**Hoe te gebruiken**

**1.Schakel Aan/Uit:**

Druk de aan knop 5 keren in snelle successie binnen 2 seconden om de apparaat aan te maken. Op de zelfde manier schakelt de apparaat uit in 5 keren.

**2.Vaping:**

Houd de aan knop en inhaal door de mondstuk. Laat de aan knop los en adem uit.

**3.Schermeergave:**

Na het inschakelen toont het OLED-scherm de spanningsweerstand, batterijniveau, temperatuur, uitgangsvermogen etc. Druk op enig moment op de vuurknop en het scherm zal dan de hoofdhandleiding weergeven.

**4.Automatische atomizer herkenning:**

De mod zal de coil weerstand lezen, zodra de verbinding is gedetecteerd. Het zal ook het type coil herkennen, als een kanthal coil wordt gebruikt, zal de mod automatisch verschuiven van TC naar wattage modus.

**5.Aanpassing knoppen vergrendel/ontgrendel:**

Houd de modus knop en "+" twee seconden tegelijk ingedrukt als het apparaat is ingeschakeld, dan worden de omhoog en omlaag knoppen vergrendeld en het scherm toont "SYSTEEM VERGRENDELD". Op dezelfde wijze kan, door te drukken op de omhoog en modus knop, het systeem worden ontgrendeld en het scherm zal "SYSTEEM ONTGRENDELD" tonen.

**6.Schakelaar scherm modus:**

Blijf de omhoog en omlaag knop 2 seconden tegelijk indrukken, het scherm zal 180 graden roteren.

**7. Veranderen van de vaping modi in:**

Druk op de modusknop gedurende drie seconden om te schakelen tussen de modus Smart VW (H/N/S) / VT (Ni200, SS, Ti)/TCR/BYPASS/CCW/CCT.

**8. Opladen:**

Gebruik het Snelladen systeem en het equalization systeem. Sluit gewoon de USB-kabel aan om de batterij op te laden, OLED-scherm geeft actueel batterijniveau (0%, 20%, 50%, 80% en 100%) en de resterende laadtijd om de batterij volledig op te laden weer. De resterende laadtijd wordt om de 10 minuten weergegeven. En het display blijft verlicht tijdens het opladen.

**9.Firmware update en aanpassen:**

Dit kan worden bijgewerkt en aangepast door middel van eenvoudige software die direct van onze website kan worden gedownload. De software zal draaien op Windows-syste-men en zal beschikbaar zijn in het Engels. Het zal ook een "help" sectie bevatten voor dringende vragen. De aanwijzingen over hoe onze software te gebruiken is te vinden op onze website en Facebook-pagina.



RCT

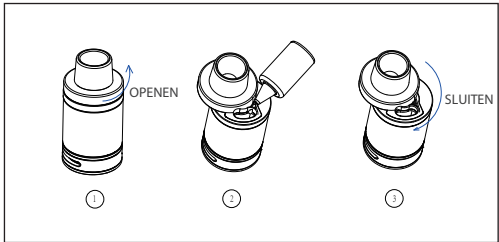
**10. Aanpassing van de luchtstroom :**

De Top luchtstroom kan worden bijgesteld met lichte draai moties van de top deksel die zijn aanhangsel aan de pyrex glas niet losdraait.

**11. Vullen van E-vloeistof :**

Deze gemakkelijke top-vul tank zal alleen van u vergen om het deksel uit te draaien en de kamer te hervullen als de onderkant stevig dicht is. Wees zeker om het glas gedeelte veilig te stellen tijdens dit proces om verspilling te voorkomen.

**12. Vervangen vande verstuiver :** Schroef de onderkant uit om het te verwijderen en plaats simpelweg een nieuwe verstuiver wanneer dat nodig is. Trek de EUC uit de onderkant en plaats een nieuwe.Schroef de onderkant dicht. Wacht na het vervangen om ervoor te zorgen dat de spoel goed is gevuld.



# Swag Kit

handleiding



**Specificatie:**

**NRG SE Tank**

Afmeting: 22 x 48.5mm  
Gewicht: 46 g  
Capaciteit: 3.5 ml

**NRG SE Mini Tank**

Afmeting: 22 x 46mm  
Gewicht: 44 g  
Capaciteit: 2 ml

**Swag Mod**

**Pakket omvat:**

- 1 x Swag Mod
- 1 x USB oplader kabel

**Swag Kit**

**Pakket omvat:**

- 1 x Swag Mod
- 1 x USB-kabel
- 1 x NRG SE Tank
- 1 x Extra Pyrex Glazen Buis
- 1 x Extra GT CCELL
- 1 x GT2 Core (Vooraf geïnstalleerd)

Uitgangsvermogen: 5-80 Wattage  
Scherm: OLED 0,91 "  
Weerstandsbereik: 0.05Ω-5Ω  
Draad: 510 draad  
Maximale uitgangsstroom: 50A  
Spanningsbereik: 0 - 8.5 v  
Batterijcel: 1x18650 Batterij (niet meegeleverd)

**Hoe de modus instellen**

**1)Smart VW-modus:**

Als een geavanceerde Variabele Wattage modus, Smart VW garandeert het vermogen van uw mod door vakkundig het juiste gemiddelde wattage voor uw verstuiver te selecteren, door zijn automatische weerstand aflezing. Zoals voor iedere doorsnee wattage modus, maar u zult in staat zijn om het wattage te veranderen al naar gelang uw smaak.

**2)In CCW modus:**

In de VW-modus, drukt u drie keer achtereenvolgens op de modusknop om CCW te selecteren. Selecteer en houd de modusknop in om te bevestigen en om eventuele aanpassingen aan het wattage uit te voeren met behulp van de plus en min knoppen (aanlooptijd en de daaruit voortvloeiende prestaties); ga naar de volgende lijn met een snelle druk op de modusknop. Als alle aanpassingen definitief zijn houd de modusknop ingedrukt om op te slaan en af te sluiten.

**3)In TC-Ni / TC-Ti / TC-SS / TCR (M1, M2) modus:**

Wanneer ingesteld in TC-Ni/TC-Ti/TC-SS modus, kan het apparaat respectievelijk Nikkel 200, Titanium, en 316 RVS coils ondersteunen. In TCR (Temperatuurcoëfficiënt van de Weerstand) modus, kan het apparaat verschillende temperatuurcontrole coils ondersteunen binnen verschillend TCR bereik en u kunt de TCR instellen op verschillende waarden binnen een passend bereik.

De Instelling van TCR-modus (M1, M2): Wanneer ingesteld in TC-Ni / TC-Ti / TC-SS-modus, en het apparaat is ingeschakeld, zult u op TCR (M1, M2) instel menu gaan, door 3 keren te klikken op de modusknop:

- 1. Druk op de modus knop om te kiezen tussen M1, M2 ;
- 2. Druk op de omhoog of omlaag knop voor het verhogen of verlagen van de TCR waarde volgens het materiaal van de coil die u gebruikt;

Materiaal	Nikkel	Titanium	NiFe	SS(303,304,316,317)
TCR Waarde bereik	600-700	300-400	300-400	80-200

Opmerking: 1 .De TCR waarde op het blad is 10 maal de werkelijke TCR.  
2.Ons totale bereik van TCR waarden is 1-1000

**Aanpassen temperatuur:** In TC-Ni / TC-Ti / TC-SS / TCR (M1, M2, M3) modus, kan de temperatuur worden ingesteld van 100-315°C of 200-600°F door te drukken op de omhoog of omlaag knop, omhoog knop om te verhogen en omlaag om te verlagen. Elke druk op de omhoog of omlaag knop zal de ingestelde temperatuur verhogen of verlagen met 5 °C of 10 °F. Lang inhouden van de omhoog of omlaag knop zorgt voor een snellere verhoging of verlaging van de temperatuurinstelling.

**Vergrendel/ontgrendel weerstand:** In TC-Ni / TC-Ti / TC-SS / TCR (M1, M2) modus, druk tegelijk op de "+" en modusknop gedurende 2seconden zal de weerstand vergrendelen / ontgrendelen, "P" verschijnt op het scherm. Bevestigen van een nieuwe verstuiver zal de vergrendelde weerstand niet veranderen.

**Automatische atomizer herkenning:** Om een betere temperatuurregeling te bereiken, zal de mod de gebruiker vragen of de nieuwe atomizer is bevestigd. "OLD LOAD: -, NEW LOAD: +" zal het op het scherm verschijnen. Als er een nieuwe verstuiver is bevestigd, druk op "+", de mod zal nieuwe weerstand lezen; zo niet, druk op "-", dan zal de mod de vergrendelde weerstand lezen.

**4)In CCT modus:**

Vanuit elke TC modus, drukt u drie keer achtereenvolgens op de modusknop om CCT te selecteren. Selecteer en houd de modus knop omlaag om te bevestigen en om eventuele aanpassingen te implementeren aan de temperatuur lijn met behulp van de plus en min knoppen (aanlooptijd en de daaruit voortvloeiende prestaties); ga naar de volgende lijn met een snelle druk op de modusknop. Als alle aanpassingen definitief zijn, houd de modus-knop ingedrukt om op te slaan en af te sluiten.

**5)In Omlleiding modus:**

Direct uitgangsspanning systeem wordt toegepast in de Omlleiding-modus. Hoe hoger het batterij niveau is, hoe hoger de uitgangsspanning. Wanneer ingesteld in deze modus, kan het apparaat een coil waarvan de weerstand binnen het bereik van 0.05-5 ohm ligt, ondersteunen.

**6) Smart ON / OFF:**

Als een geavanceerde variabele wattage-modus kan Smart VW in de hoofdhandleiding worden in- en uitgeschakeld en het heeft geen invloed op de VW(H/N/S). Voer Smart ON/OFF in en druk op Yes of NO om te bevestigen.

**7) Time-out van het scherm:**

De standaard time-outinstelling is 10 seconden van de hoofdhandleiding. De time-out instelling kan worden ingesteld vanaf 3 seconden tot 120 seconden. Voer de scherm-time-out in en stel de tijd hoger of lager in naar wens. Bijvoorbeeld, als u 3 seconden kiest, wordt na 10 seconden de hoofdhandleiding weergegeven, dan verschijnt de klok voor 3 seconden.

**8). Standaard:**

U kunt naar de standaardinstelling terugzetten door Default in te voeren en op YES te drukken.

**Voorzichtigheid**

- 1.The Tarot Nano is bedoeld voor gebruik door mensen ouder dan 18 jaar, NIET door niet-rokers, kinderen, zwangere vrouwen of vrouwen die borstvoeding geven, mensen met hart-en vaatziekten of met een risico op hart-en vaatziekten, of mensen die medicijnen tegen depressie of astma gebruiken. De elektronische sigaret is geen stoppen met roken apparaat.
- 2. Houd het toestel buiten het bereik van kinderen of huisdieren.
- 3. Gelieve niet te laten vallen, gooien of misbruik maken van uw Mod, het kan schade veroorzaken.
- 4. Houd de batterij droog; Plaats het niet in extreme temperaturen.
- 5.Probeer de batterij niet te demonteren.

**Batterij gebruik:**

- 1.Gebruik aub de correcte laadapparatuur van gerenommeerde leveranciers.
- 2.Kies aub. Batterijen van goede kwaliteit van gerenommeerde bedrijven.
- 3.Plaats de batterijen aub. op een hard oppervlak als u aan het opladen bent.
- 4.Het apparaat aub. uitschakelen als het niet in gebruik is.
- 5.Gebruik u aub. een droog doekje om de batterij te reinigen en de klemmen wanneer dit noodzakelijk is.
- 6.Geen batterijen met gescheurde behuizingen gebruiken.
- 7.De batterijen die aan het laden zijn niet onbeheerd achterlaten.
- 8.De batterij niet blootstellen aan extreme hitte, kou of direct zonlicht.
- 9.De batterij verwijderd houden van water of vloeistoffen.

**Voorzorgsmaatregelen:**

- 1.Het apparaat niet in stormachtig weer of in stoffige omstandigheden gebruiken.
- 2.De USB-poort and oplader correct aansluiten. De stekker van de oplader uit het stopcontact trekken, wanneer het opladen is voltooid.
- 3.Het apparaat niet in uw broekzak of handtas steken; niet mengen met munten, sieraden of andere harde voorwerpen.
- 4.De oplader en de batterij kunnen heet worden tijdens het opladen, houd deze uit de buurt van brandbare gassen, vloeibare of andere materialen.

**Dit is consistent met vloeistofnavulbareelektronischesigarettengebruiken, zodatbij nicotine onvatten. Nicotine is eenverslavende drug en het gebruikervan-wordt nietaanbevolenvoorgebruik met de volgende:**

- Niet-rokers of personen die onder de wettelijke het rokenleeftijd
- Voorzwangerevrouwen of borstvoeding
- individuen die hart-en vaatziekten, maag-of darmzweren, lever-of nierproblemen, langdurigeziekte in de nek of ernstige bronchitis, longemfyseem of astmaalsgevolg van de ademhaling
- Personendieoveractiveschildklier of feochromocytoom (bijnier die de bloeddruk kunnenbeïnvloeden, een tumor) ervaren
- Degeneninemen de drug Theophylline, Ropinirol of clozapine

Ervaar je de volgendebijwerkingenals u dit product combineert met e-vloeistof die nicotine bevattegebruik. Alsditgebeurt, contact opnemen met eenzorgverlener en, indienmogelijk, neemdandaaltzedezebijsluiter:  
- Met betrekking tot onbewust / - Misselijkheid / - Duizeligheid / - Hoofdpijn / - Hoest  
- Borsthartkloppingen/pijn of eenonregelmatigehartslag  
- Ontsteking van de mond of keel / - Buikklachten  
- Hik / - NasaleCongestie / - Vomition

**Dit apparaat is niet geschikt voor gebruik door personen jonger dan 18 jaar of door niet-rokers.**

**Ontworpen in Californië**  
**Fabrikant: ShenzhenSmooore Technology Limited**  
Adres: Building 8, Dongcai Industrial Park,Gushu Town, Baoan District, Shenzhen, China 518102  
Management Systeem van SMOORE fabriek is beoordeeld en onder de norm cGMP, ISO13485, ISO19001 en ISO14001.  
TM en © 2016 Vapresso geregistreerd  
Alle rechten voorbehouden



Tak, fordi du valgte et Vapresso produkt!

SWAG Kit fra Vapresso kommer i et moderne design med integreret IML teknologi, der er mere holdbart og miljøvenligt. Drevet af kun et enkelt 18650 batteri (ikke inkluderet) giver det alligevel en udgangseffekt på 80W. Batterilåget er nemt at åbne og lukke, hvilket er enormt vigtigt for en sådan kompakt størrelse mod.

Opbygningen med OMNI Board 2.0 giver, ud over de mere fleksible indstillinger, også mange brugervenlige funktioner, der tilsammen giver størrenydelse under dampning. En af de nye brugervenlige funktioner er RCT (Remaining Charging Time) som viser, hvor lang tid der er tilbage, før batterierne er fuldt opladet. Den indeholder også et hurtigt opladningssystem og Equalizing opladningssystem.

Anvendt sammen med NRG SE Tank med drejelåg og glidende justering af luftgennemstrømningen i bunden kan spoler fra GT Core 2 og hele vejen op til GT Core 8 samt GT keramiske spoler anvendes. Denne lille magiske opfindelse er den mest fantastiske aromabeholder, som Vapresso nogensinde har fremstillet. Den er en virkelig fed ting.

Kan du klare min SWAG?

Du skal læse vejledningen omhyggeligt for at sikre korrekt anvendelse. For yderligere oplysninger eller spørgsmål om produktet kan du gå til [www.vapresso.com](http://www.vapresso.com)

#### Funktioner:

- OMNI Board 2.0, KLARER DET HELE
- Design på størrelse med en håndflade - nem at have med
- Batterilåg i toppen - praktisk at bruge
- Revolutionerende IML indpakning – holdbar og miljøvenlig
- Overkommelig indvendig EUC Coil som er bedre for miljøet
- Nemt system til skift af spole
- Justerbar luftforstøver i toppen – lækagefri med garanti

#### Specificatie:

**Swag Mod**  
 Diameter: 74.8 x 47.9 x 25.3 mm  
 Vægt: 64 g  
 Output Modes: Smart VW (H / N / S), CCW, CCT, VT (Ni, Ti, SS), TCR (M1, M2), RCT, BYPASS  
 Temperatur indstillingsområde: 100° C-315 ° C / 200F-600F

#### Brugsanvisning

##### 1.Tændpå/ud:

Tryk brand knappen ild 5 gange kort efter hinanden i løbet af 2 sekunder for drejer enheden til. I det samme må indretningen blive slukket efter 5 Tryk .

##### 2.Vaping:

Hold den brand knappen nedtrykket og inhalere gennem mundstykket for. Frigør brand knappen og udånder

##### 3.Skærmvisning:

Efter antænding viser OLED spændingsmodstanden, batteriniveaue, temperaturen, udgangseffekten osv. Tryk på tænd / sluk-knappen til enhver tid, skærmen lyser med hovedmanualen.

##### 4.Automatisk genkendelse af forstøver:

Denne mod vil aflæse modstanden i spolen, så snart der er forbindelse. Den vil også genkende spoletype, og når du bruger en kanthal spole, vil mod' en automatisk skifte fra TC til watt.

##### 5.Justeringsknapper lås/lås op:

Hold indstillingsknappen og "+" knappen nede samtidigt i 2 sekunder, når enheden er tændt. Herefter vil op og ned knapperne blive låst, og displayet vil vise "SYSTEM LOCKED". På samme måde kan du låse op og ned knapperne op igen ved at holde dem nede, og displayet vil vise "SYSTEM UNLOCKED".

##### 6.Skift display indstilling:

Hold op og ned knapperne nede i 2 sekunder samtidigt, og displayet vil rotere 180grader.

##### 7.Skift e-cigarett indstillinger:

Tryk langsomt på mode knappen i 3 sekunder for at skifte mellem Smart VW (H / N / S) / VT (Ni200, SS, Ti) / TCR / BYPASS / CCW / CCT modes.

##### 8. Opladning:

Det er med et Quick Charge System og utligningssystem. Du skal bare tilslutte USB-kablet til opladning af batteriet, OLED viser nuværende batteriniveau (0%, 20%, 50%, 80% og 100%) og den resterende opladningstid for at få batteriet til fuld opladning. Den resterende opladningstid vises på hvert 10. minut. Og displayet forbliver tændt under opladning.

##### 9.Firmware opdatering og tilpasning:

kan opdateres og tilpasses via en simpel software, som kan downloades fra vores website. Softwaren er lavet til at køre på et Windows system og er tilgængelig på engelsk. Den indeholder også en "hjælpe"-sektion med de vigtigste spørgsmål. Vejledningen i at bruge vores software kan findes på vores website eller Facebook side.



#### RCT

##### 10. Justeringen af luftstrøm :

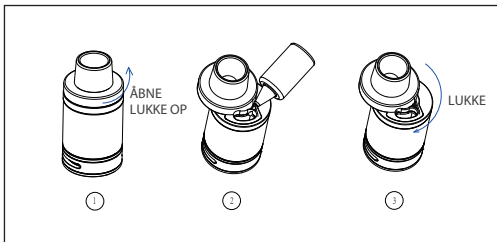
Det øverste luftflow systemet kan justeres med lille vride beslutningsforslag af det øverste låg med ikke vil løse dets fastgørelse til pyrex glas

##### 11. Opfyldning E-væskeformige :

Denne let top fyldning tank, vil kun anmoder dig at skruen ud låget og fyld i kammeret når basen er ordentligt lukket.

##### 12. Skiftende Forstøver :

Afmonter basen til du bare fjerne og indsæt et ny atomizeren når det er påkrævet. Træk EUC ud fra basisdelen og isæt en ny.Skru Base på. Vent efter udskiftning af at være sikker på tændspole er godt spædet.



# Swag Kit

Lynvejledning til



#### Specifikation:

##### NRG SE Tank

Mål: 22x48,5 mm  
 Vægt: 46 g  
 Rumindhold: 3.5 ml

##### NRG SE Mini Tank

Mål: 22x46 mm  
 Vægt: 44 g  
 Rumindhold: 2 ml

#### Swag Mod

##### Pakken indeholder:

- 1 x Swag Mod
- 1 x USB opladerkabel

#### Swag Kit

##### Pakken indeholder:

- 1 x Swag Mod
- 1 x USB ladekabel
- 1 x NRG SE Tank
- 1 x Ekstra Pyrex glasrør
- 1 x Ekstra GT CCELL
- 1 x GT2 Core (preinstalleret)

Output Power: 5-80 wattforbrug  
 Skærm: OLED 0,91"  
 Modstandsinterval: 0,05Ω-5Ω  
 Tråd: 510 tråd  
 Maks. Udgangsstrøm: 50A  
 Spændingsområde: 0 - 8.5 v  
 Batteri Cell: 1x18650 Batteri (medfølger ikke)

#### Sådan indstilles tilstanden:

##### 1)Smart VW Mode:

Som en avanceret variabel Wattage-tilstand er der 3 niveauer af VW: H står for High; N står for Normal; S står for Soft. Standardindstillingen er Normal. VW (H / N / S) garanterer din indstillings evne til at vælge den passende gennemsnitlige watt for din forstøver ifølge dets modstandslæsning automatisk.

##### 2)CCW indstilling:

Når du står i VW indstillingen, trykkes på indstillingsknappen 3 gange efter hinanden for at vælge CCW. Vælg og hold indstillingsknappen nede for at bekræfte dit valg og til at implementere watt ændringerne ved at bruge plus og minus knapperne (og hastigheden og få de deraf følgende resultater). Hop videre til den næste bar med et hurtigt tryk på indstillingsknappen. Når alle ændringerne er gjort, holdes indstillingsknappen nede for at gemme og gå herefter ud af indstillingen.

##### 3)In TC-Ni/TC-Ti/TC-SS/TCR(M1, M2) Mode:

Når den er indstillet i TC-Ni / TC-Ti / TC-SS-tilstand, kan enheden separat understøtte nikkel 200, titanium og 316 rustfrit stålspoler. OMNI Board 2.0 giver dig mulighed for at ændre opstartsknappen under tempereret styringstilstand. Standard watt er 65W. Du kan også justere værdien af spolen inden for det givne område.

I tilstanden TCR (Temperaturkoefficient for modstand) kan enheden understøtte forskellige temperaturstyringspoler inden for forskellige TCR-værdier, og du kan indstille TCR'en til forskellige værdier inden for passende rækkevidde.

Indstillingen af TCR (M1 og M2): Når du står i TC-Ni/TC-Ti/TC-SS indstillingen, og enheden er tændt, kan du gå i TCR (M1 og M2) indstillingsmenuen ved at klikke på indstillingsknappen 3 gange.

1.Tryk på indstillingsknappen for at vælge mellem M1 og M2.

2.Tryk på op eller ned knappen for at øge eller sænke værdien af TCR, så den passer til det materiale, din valgte spole er lavet af.

Til din reference er herunder de forskellige TCR værdiintervaller til de forskellige spoletyper:

Materiale	Nikkel	Titanium	NiFe	SS(303,304,316,317)
TCR Værdiinterval	600-700	300-400	300-400	80-200

Note: 1. TCR værdien i skemaet er 10x den aktuelle TCR.

2. Vores totale TCR værdi interval er 1-1000.

##### Justér temperatur:

I TC-Ni/TC-Ti/TC-SS/TCR (M1, M2 og M3) indstillingerne kan du justere temperaturen fra 100-315 C eller 200-600 F ved at trykke på op eller ned knapperne. Brug op knappen for at øge værdien og ned knappen for at sænke værdien. Hvert tryk på op eller ned knappen vil øge eller sænke temperaturen med 5 C eller 10 F. Hold op eller ned knappen nede for hurtigere at ændre i temperaturindstillingerne.

**Lås/Lås op for modstand:** I TC-Ni/TC-Ti/TC-SS/TCR (M1 og M2) indstillingen holdes "-" og indstillingsknappen nede samtidigt i 2 sekunder for at låse/låse op for modstandsniveauet. "L" vil vises i displayet. At sætte en ny forstøver på vil ikke ændre på det låste modstandsniveau.

**Automatisk genkendelse af forstøver:** For at opnå en bedre kontrol af temperatur, vil mod' en spørge dig, om en ny forstøver er sat på. " OLD LOAD: -, NEW LOAD: + " vil vises på displayet. Hvis du har sat en ny forstøver på, tryk "+", og mod' en vil læse den nye modstand. Hvis ikke, tryk "-" og mod' en vil aflæse den låste modstand.

##### 4)CCT indstilling:

Når du står i en hvilken som helst TC indstilling, trykkes 3 gange efter hinanden på indstillingsknappen for at vælge CCT. Vælg og hold indstillingsknappen nede for at bekræfte dit valg og implementere ændringerne i temperaturen ved at bruge plus og minus knapperne (og hastigheden og få de deraf følgende resultater). Hop videre til den næste bar med et hurtigt tryk på indstillingsknappen. Når du er færdig med dine ændringer, holdes indstillingsknappen nede, og du kan gå ud af indstillingen.

##### 5)Bypass indstilling:

Bypass indstillingen indeholder et Direct Volt-system. Jo højere batteriniveau, desto højere volt. Når du vælger denne indstilling, kan enheden håndtere en spole med et modstandsinterval på 0.05 – 5 ohm.

##### 6) Smart ON/OFF:

Som en avanceret variabel Watt-tilstand kan Smart VW tændes og slukkes i hovedmanualen, og det påvirker ikke VW (H / N / S). Indtast Smart ON / OFF, og tryk på YES eller NO for at bekræfte.

##### 7) Skærm Timeout:

Standardindstillingen for timeout er 10 sekunder af hovedmanualen. Timeout-indstillingen kan justeres fra 3 sekunder op til 120 sekunder. Indtast Timeout for skærmen og juster tiden op eller ned, som du ønsker. Hvis du f.eks. Vælger 3 sekunder, viser displayet 3 sekunder efter realtidsklokken efter 10 sekunder med at vise hovedmanualen.

##### 8). Standard:

Du kunne nulstille til standardindstillingen ved at indtaste standard og trykke på YES.

#### Advarsel

- 1.Denne enhed er beregnet til brug af personer over 18 år og er ikke beregnet til ikke-rygere, gravide og ammende kvinder, personer med eller med risiko for hjerte-kan sygdomme eller personer der tager medicin mod depression eller astma. Denne elektroniske cigaret er ikke et ryggestop middel.
- 2.Hold venligst enheden væk fra børn og kæledyr.
- 3 Venligst ikke tabe, smide eller misbrug din enhed, da den kan gøre skade.
4. Placer ikke enheden nær ekstreme temperaturer.
5. Forsøg ikke at skille batteriet ad.

#### Brug af batteri:

- 1.Brug korrekt opladningsudstyr fra anerkendte leverandører.
- 2.Brug batterier af god kvalitet fra anerkendte virksomheder.
- 3.Placer batterierne på en hård overflade under opladning.
- 4.Sluk for enheden, når den ikke bruges.
- 5.Brug en tør klud til at rengøre batteriet og terminalerne efter behov.
- 6.Brug ikke batterier med beskadigede batterikasser.
- 7.Batterier under opladning skal være under opsyn.
- 8.Udsæt ikke batteriet for ekstrem varme, kulde eller direkte sollys.
- 9.Hold væk fra vand og andre væsker.

#### Forholdsregler:

- 1.Brug ikke enheden under uejev eller i støvede omgivelser.
- 2.Tilslut USB-porten og opladeren korrekt. Træk opladeren ud af stikket efter opladning.
- 3.Læg ikke enheden direkte i lommen eller en taske. Læg den ikke sammen med mønter, smykker eller andre hårde genstande.
- 4.Opladeren og batteriet kan blive varme under opladning. Hold væk fra brændbar gas, væske eller andre materialer.

#### Det er overensstemmelse med væskegenopfyldeligeelektroniskecigaretbrug, der kanomfattemiddeltilnikotin. Nikotineretvænedannendestofogbrugenanbefalesikkeiltilanvendelse med følgende:

- Eller personer i henhold til de juridiskerygning alder i ikke-rygere
- Afrugadekvinderellerammer
- Personeropleverhjertesygdomme, maveellersårpåtolvingertarmen, lever- ellernyreproblemer, langsigtsygdom i halsenellersværtbronkitis, emfysemellerastmavejtrækningpågrund
- Enkeltpersoner der opleveroveraktivesjoldbruskirtellerlæokromocytom (binyrerne, der kanpåvirkeblodtrykket, en tumor)
- Dem finder sig den medicinTheophyllin, Ropiniroellerclozapin

Du opleverfølgendebevirkninger, hvis du kombinereretteprodukt med e - væske, der indeholdernikotinkanbruge. Hvisdettesker, skal du kontakte en sundhedsmedarbejderog, om muligt, bedes vise demindlægssedlen:

- Som at værebevidstløs / - Kvalme / - Svimmelhed / - Hovedpine
- Hoste / - Bryst-bankende/smerteeller en uregelmæssighjerterytme
- Betændelse i mundnellerhalsen / - Abdominal ubehag
- Hikke / - Næsekongestion / - Vomition

Denne enhed bør ikke anvendes af personer under en alder af 18 eller ikke-rygere.

#### Smart VW



#### Main Menu



#### VT



#### Beskyttelsesfunktioner:

- USB-indgangsbekyttelse
- Jævn opladningssystem
- Lavspændingsbekyttelse
- Output kortslutningsbekyttelse
- Lav modstandsbeskyttelse
- Temperaturbeskyttelse
- Overstrømsbeskyttelse
- Antibatterede batteribeskyttelse







感谢您选择Vapresso产品!

Vapresso出品的Swag套装具有时尚的外观，并采用了更耐用和环保的IML材料。只需单个18650锂电池即可支持最高80W的功率输出。电池盒顶盖易于打开和关闭，对于这样紧凑尺寸的套装来说尤为重要。

OMINI 2.0芯片的运用，除提供更多更灵活的设置外，同时增加了更多人性化的功能，让玩家更轻松的享受Vaping。其中RCT功能的增加，使得玩家可以在屏幕上看到每次电量充满所需的剩余时长。同时，它也支持快充以及正常的充电模式。

与之配套的是NRG SE 雾化器，平稳的底部进/出气调节，其与所有GT雾化芯（从GT 2至GT 8 以及GT 陶瓷芯）通配。这个神奇的雾化器是Vapresso目前出品的能带给你最好口感的雾化器。这真的是一个酷爆了的产品。

Can you handle my SWAG?

请仔细阅读本手册，以确保正确使用。有关本产品本身或其他使用的相关问题，请访问www.vapresso.com

产品特性:

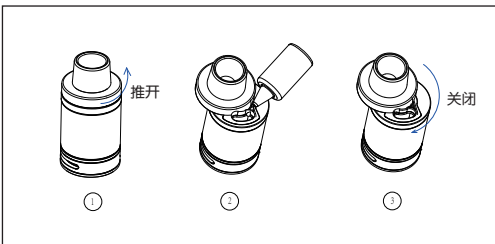
- OMINI 2.0芯片,无所不能
- 设计小巧,便于携带
- 顶部电池盖设计,便于使用
- “IML”材料,耐用且环保
- 通配GT雾化芯
- 顶部滑盖设计,轻松注油不费力
- 底部进/出气调节

参数:

**Swag主机**  
 尺寸: 74.8 x 47.9 x 25.3 mm  
 重量: 64g  
 输出模式: Smart VW(H/N/S), CCW, CCT,VTINI,TI,SS), TCR(M1,M2), RCT, BYPASS  
 额定温度范围: 100° C-315° C/200F-600F  
 输出功率: 5-80 Wattage

使用:

- 1.电源开/关:快速按下电源键5次以打开/关闭设备。
- 2.使用蒸汽烟:按住电源(点火)键,同时抽吸。松开电源(点火)键,呼出烟雾。
- 3.屏幕显示:开机后,OLED屏会显示电压、电阻值、电池电量、温度、输出功率等。任何时候按压点火键,屏幕都将直接跳转到主菜单页面。
- 4.自动识别雾化器:当雾化器拧到主机上时,主机将会在第一时间检测到雾化芯的阻值。同时也会辨别出雾化芯的类型,当使用康泰尔A1发热丝的雾化芯,本设备会自动从温控模式切换到功率模式。
- 5.锁定/解锁:当设备打开时,同时按住“功能”键和“+”键两秒钟,“+”“-”键将被锁定,屏幕将显示“SYSTEM LOCKED”。重复此操作以解锁,并且屏幕将显示“SYSTEM UNLOCKED”并解锁。
- 6.旋转屏幕:同时按住“+”“-”键两秒,屏幕将旋转180度。
- 7.切换使用模式:长按“功能”键三秒钟即可在VW / VT (Ni200, SS, Ti) / Smart / TCR / BYPASS / CCW / CCT模式之间切换。
- 8.充电:采用了快速充电和均衡充电系统。插上数据线开始充电时,屏幕会显示当前充电电量(0%, 20%, 50%, 80%和100%)以及完全充满电所需要的时间,剩余充电时间每隔10分钟显示一次,充电时屏幕会保持常亮。
- 9.固件升级及定制:支持固件升级以及固件定制,只需登录官网即可下载该升级包。该升级包支持windows(中/英文)操作系统。有问题可以点击该软件包中的“帮助”的选项。更多关于如何使用或下载该软件包的问题,请登录我们的官网或facebook主页查询。
- 10.进气口调节:可通过雾化器底部的进气口的转动来调节进气的大小。
- 11.注油:顺时针滑动雾化器顶盖,通过顶部注油孔注入烟油后,将顶盖滑动回原位使其关闭。
- 12.更换雾化芯:拧下底座,将GT雾化芯拧下,将一个的GT雾化芯拧到底座上,之后将雾化器底座放回控泵有多种阻值的GT雾化芯可供选择,选一个你最偏爱的GT雾化芯吧。



# Swag Kit

## 快速使用指南

参数:

**NRG SE雾化器**  
 尺寸: 22 x 48.5mm  
 重量: 46g  
 容量: 3.5ML

**NRG SE Mini雾化器**  
 尺寸: 22 x 46mm  
 重量: 44g  
 容量: 2ML

Swag主机 产品包装清单

- 1x Swag 主机
- 1x USB 数据线

Swag套装 产品包装清单:

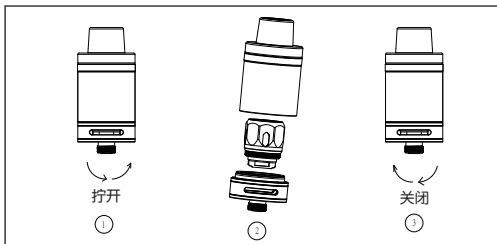
- 1x Swag 主机
- 1x USB 数据线
- 1x NRG SE 雾化器
- 1x 备用的玻璃管
- 1x 备用的GT陶瓷芯
- 1x GT2雾化芯(预装)



屏幕: OLED 0.91"  
 额定助值范围: 0.05 Ω-5 Ω  
 接口: 510 thread  
 待机电流: 50A  
 电压范围: 0-8.5 v  
 电池: 1x18650 Battery(not included)



RCT



如何设置模式:

- 1) 智能VW模式: 作为一种先进的智能设定功率模式, VW有3个级别: H代表高, N代表普通, S代表柔和。默认设置为“普通”, VW (H / N / S) 模式将会根据所使用主机的功率以及所使用雾化器的电阻值自动选择合适的使用功率。
- 2) CCW模式: VW模式下, 连续按三次“功能”键以选择CCW模式, 选择并按住“功能”键以确认。使用“+”和“-”键进行功率的调整, 快速按下功能键可移动到下一栏, 修改确认后, 长按“功能”键保存并退出。
- 3) TC-Ni / TC-Ti / TC-SS / TCR (M1, M2) 模式: TC-Ni / TC-Ti / TC-SS模式下, 本设备分别支持Nickel 200 (镍200), Titanium (钛), 以及SS 316 (316不锈钢) 发热丝的雾化芯。OMNI 2.0 芯片允许您在温控模式下更改启动功率。默认瓦数为65W。您也在雾化芯额定使用功率范围内自由调节。TCR模式下, 本设备支持多种不同温控模式下使用的雾化芯(额定电阻范围内), 并且用户可以设置不同的使用温度(额定温度范围内)。

TCR模式的设置(M1, M2):

1. 在TC-Ni / TC-Ti / TC-SS模式下时, 连续按9次“功能”键将进入TCR (M1, M2) 设置页面:
1. 按“功能”键选择M1, M2;
2. 根据所使用的雾化芯, 使用按“+”或“-”键来调整适合的TCR值

以下是不同材质雾化芯的TCR值范围, 供参考:

材料	镍	钛	镍钛	不锈钢(303, 304, 316, 317)
TCR 值	600-700	300-400	300-400	80-200

注意: 1. 表格中的TCR值是实际TCR的10倍。  
 2. 本设备TCR值的范围是1-1000。

- 调节温度: 在TC-Ni / TC-Ti / TC-SS / TCR (M1, M2, M3) 模式下, 通过按“+”或“-”键可调节从100-315°C (或200-600°F) 的使用温度。每按一次“+”或“-”键将增加或减少5°C (或10°F)。长按“+”或“-”可快速调节。
- 锁定/解锁电阻值: 在TC-Ni / TC-Ti / TC-SS / TCR (M1, M2) 模式下, 同时按“-”和“功能”键2秒将锁定/解锁当前设置, “🔒”图标将会出现在屏幕上。即使更换新的雾化器也不会当前改变设置。
- 自动识别雾化器: 为了达到更好的温控效果, 当拧上了雾化器之后, 本机会自动检测并与询问用户当前使用的雾化器是否为新的雾化器, 屏幕上会出现“OLD LOAD”, “NEW LOAD +”。如果需要确认当前准确电阻, 请按“+”, 本机会自动检测阻值。如果不想确认新电阻依然想使用之前同雾化器电阻, 请按“-”, 本机会检测并默认之前的设置。
- CTT模式: 在任何TC模式下, 连续按“功能”键三次以选择CCT。选择并按住模式按钮进行确认, 用“+”“-”键进行温度调整; 快速按下“功能”键移动到下一栏。修改确认后, 长按“功能”键保存并退出。
- 机械旁路模式: 机械旁路模式下此设备允许直接输出电压。电池电量越高, 输出电压越高。当设置为机械旁路模式时, 此设备可以支持其电阻值在0.05-5ohm范围内的雾化芯。
- 智能开/关: 作为先进的可变功率模式, 智能VW可以在主菜单界面打开和关闭, 并且不影响VM (H / N / S)。进入智能开/关, 按YES或NO确认。
- 屏幕超时: 默认超过15秒未使用, 屏幕将自动熄灭。超时设置可以从3秒调整到120秒。进入屏幕超时设置, 根据需要调整时间。例如, 如果选择3秒钟, 显示主菜单10秒后, 显示屏将显示3秒的时钟。
- 默认值: 您可以通过进入Default并按YES来确认恢复默认设置。

警告:

请确保放入新设备中的两节电池为全新的, 并且为同一品牌, 同一型号。老旧的电池或不同型号的电池有可能会造成充电延迟并影响设备的使用效果。

注意:

1. 本设备针对18岁以上人群使用。非吸烟者, 儿童, 孕妇或哺乳期妇女, 患有心脏疾病的人群, 正在服用抗抑郁药物或哮喘患者请勿使用。电子烟并不是戒烟设备!
2. 将本机置于儿童或宠物接触不到的地方。
3. 请不要丢, 抛掷或滥用本产品, 否则可能会造成损害。
4. 不要将其放置在极热或极寒的环境中。
5. 不要试图破坏锂电池或篡改电池皮, 否则会导致危险。

保护功能:

- 低电压保护
- 输出短路保护
- 低电阻保护
- 机器过热保护
- 过流保护
- 负载保护
- 超时保护
- 防负载电池保护

电池使用 注意事项:

1. 请从可靠的供应商处购买充电设备
2. 请从信誉良好的电池供应商处购买电池
3. 充电时请将电池放在平稳的桌面上
4. 长时间不使用该设备时请将其关闭
5. 请使用干燥的布清洁电池
6. 请勿使用外皮破损的电池
7. 长时间无人员在时, 请勿给电池充电
8. 请勿将电池暴露在极热, 极寒或阳光直射下
9. 请注意电池必须远离任何的水或液体

注意:

1. 在暴风雨天气或粉尘较重的情况下使用本设备
2. 请正确通过USB口连接数据线和充电器, 充电完成后拔下充电器
3. 请勿将此设备放在你的口袋或手提袋中; 不要将其与硬币, 首饰或者其他硬物混合放置。
4. 充电器和电池充电时可能会发热, 充电过程中请将此设备远离可燃气体, 液体或其他物质。

此类电子烟设备主要与烟油一起使用, 烟油中可能含有尼古丁成分。尼古丁是一种容易上瘾的物质, 以下人群不建议使用:

- 非吸烟者或未达到法定吸烟年龄人群
- 怀孕或处于哺乳期的妇女
- 心脏病, 胃病或十二指肠溃疡, 肝或肾脏问题, 长期咽喉疾病或由于支气管炎, 肺气肿或哮喘患者。
- 甲状腺功能亢进或经历嗜铬细胞瘤的人(可影响肾上腺肿瘤, 导致血压上升)
- 服用药物茶碱, 罗匹尼罗或氯喹酮

如果将含尼古丁成分的烟油与本设备组合使用, 可能会遇到以下副作用。如果发生这种情况, 请及时向专业的医生或人群咨询, 需要的话, 请向他们展示这份说明书:

- 恶心
- 口腔或喉咙刺激
- 头晕
- 胃不适
- 头痛
- 打嗝
- 咳嗽
- 鼻充血
- 胸部心悸/疼痛或心率不规则
- 呕吐

## 18岁及以下人群请勿使用此设备!

Designed in California  
 经销商: 深圳市悦之途贸易有限公司  
 生产商: 深圳麦克韦尔股份有限公司  
 生产商地址: 深圳市宝安区西乡镇固东财工业区  
 Management System of SMOORE factory has been assessed and registered under the Norm cGMP, ISO13485, ISO9001 and ISO14001.TM and ©2016 Vapresso All rights reserved



この度はVapresso社の製品をお買い上げ頂き誠に有難うございます。  
 SWAG Kitはモダンなデザインで、IML技術を採用しています。高い耐久性と環境に優しいことが大きな特徴です。ご使用の際は、18650/バッテリー(出力80W)が一つ必要です(キットには含まれていません)。上部のバッテリーキャップは簡単に開閉できる設計です。

OMNI Board 2.0チップを内蔵したため、様々な設定が可能になり、使いやすくなりました。これらの機能を利用することで、電子タバコをより一層楽しむことが出来ます。新しく、バッテリーの必要充電時間が分かるRCT機能も搭載されました。また早い充電システムと、過充電を防ぐイコライジング充電システムも搭載しています。  
 ツイストオープンデザインを採用したNRG SEタンクは、底部の空気をスムーズに調整できます。GT Core 2~GT Core 8、あるいはGT Ceramicコイルまで、多岐にわたるコイルに対応しています。このフレーバータンクはVapresso社の今まで研究を集結した自信作です。

SWAG使用方法  
 SWAGを利用される前に本説明書をよくお読みください。  
 ご不明なことがある場合は当社のホームページをご覧ください。  
 www.vapresso.com

### 主な特徴

- OMNI Board 2.0チップ内蔵
- 持ち歩きしやすい、手のひらサイズ
- 使いやすい上部バッテリーキャップ
- 画期的なIMLケース、高い耐久性、環境に優しい。
- 多種のコイル対応、GTコア対応。
- リフィルしやすいツイストオープンデザイン。
- 底部気流の調節がスムーズ。

### 仕様：

Swag Mod  
 寸法：74.8 x 47.9 x 25.3 mm  
 重さ：64g  
 出力モード：Smart VW(H/N/S)、CCW、CCT、VT(NI,TI,SS)、TCR(M1,M2)、RCT、BYPASS  
 温度制御範囲：100°C-315°C/200F-600F  
 出力電力：5-80 ワット

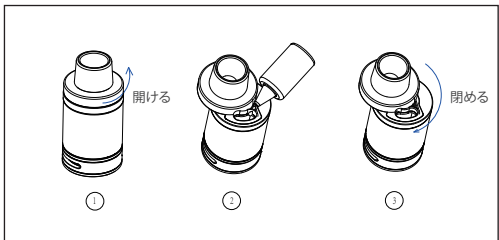
### 使い方

1. オン・オフ切替：  
電源ボタンを2秒以内に5回押すとオンになります。同じ方法でオフにできます。
2. 吸い方：  
電源ボタンはファイアボタンにもなっています。ファイアボタンを押し、ドリップチップから蒸気を吸います。ファイアボタンを放し、吐出します。
3. 画面内容：  
電源オンした後、耐圧、バッテリーレベル、温度、出力電力などが OLED ディスプレイに表示されます。また、ファイアボタンを押すことでメインメニューを表示することもできます。
4. アトマイザー自動識別：  
Mod 本体は接続を検知した時、自動的にコイル抵抗を認識します。また、カンタルコイルが装着された場合、Mod はコイルタイプも識別し、TC モードからワットモードに切り替わります。
5. 調整ボタンのロック・アンロック：  
電源がオンの状態で、モードボタンと「+」ボタンを同時に2秒間押すと上下ボタンはロックされ、ディスプレイに「SYSTEM LOCKED」と表示されます。同じ操作で上下ボタンのロックが解除され、ディスプレイに「SYSTEM UNLOCKED」と表示されます。
6. 表示モードの切替：  
上、下ボタンを同時に2秒間押すとディスプレイの表示が180度回転します。
7. ペーピングモードの切替：  
モードボタンを3秒間押すとVW(H/N/S)/VT(NI200,SS,TI)/TCR/BYPASS/CCW/CCTモードを切り替えることができます。
8. 充電：  
本製品は早い充電システムとイコライジング充電システムを搭載しています。USBケーブルを差し込むと、OLEDディスプレイはバッテリーレベル(0%、20%、50%、80%、100%)と充電完了までの時間を表示します。残りの充電時間は10分刻みで表示されます。充電中はディスプレイが点灯します。
9. ファームウェアの更新とカスタマイズ：  
当社ホームページからダウンロードしたソフトを利用してファームウェアを更新し、カスタマイズすることができます。このソフトは英語版のみとなり、Windowsシステム上でご利用いただけます。ヘルプの項目もございますので、お困りの際はご利用ください。ソフトウェアのご利用方法は、当社ホームページとフェイスブックのページをご参照ください。



10. 空気流量の調整：  
上部の空気流量を調整したい時には、上蓋を少し回してください。この操作で上蓋とパイレックスガラスチューブの接続は緩くなりません。
11. リキッドの充填：  
ベースが開まった状態で、蓋を緩め外し、上からタンク内に電子液を入れます。リキッドのこぼれを防ぐため、ガラス部をしっかりと固定してください。
12. アトマイザー交換：  
アトマイザーを交換したい場合は、ベースを緩め外し、アトマイザーを取り出して新しいものを装着してください。コイルをベースから取り出し、新しいものを入れ、ベースを戻します。コイルが完全に整うまでに時間がかかりますので、少しお待ちください。

※10～12項はSwag Starter Kitのみに適用します。



# Swag Kit

## クイックガイド



仕様：  
**NRG SE Tank**  
 寸法：22 x 48.5mm  
 重さ：46 g  
 容量：3.5 ml

**NRG SE Mini Tank**  
 寸法：22 x 46mm  
 重さ：44 g  
 容量：2 ml

**Swag Mod**  
 パッケージの内容：  
 1 x Swag Mod  
 1 x USBケーブル

**Swag Kit**  
 パッケージの内容：  
 1 x Swag Mod  
 1 x USBケーブル  
 1 x NRG SE 3.5ml タンク  
 1 x 追加パイレックスガラスチューブ  
 1 x 追加GT CCELL  
 1 x GT2 コア(内蔵)

ディスプレイ：OLED 0.91”  
 抵抗範囲：0.05Ω-5Ω  
 ねじ：510  
 最大出力電流：50A  
 電圧範囲：0 - 8.5 V  
 バッテリーセル：1x18650/バッテリー(別売り)

### モード設定

- 1) Smart VW モード：  
VW (ワット数) のレベルは H (ハイ)、N (ノーマル)、S (ソフト) の3段階です。初期設定はノーマルです。VW(H/N/S) の設定とコイルの抵抗に基づいて自動でアトマイザーに必要なワット数を出力します。
- 2) CCW モード：  
Smart VW モードの状態でもモードボタンを3回押すと、CCW(Customized curve wattage) モードに切り替えることができます。CCW 選択し、モードボタンを長押しして CCW モード選択完了となります。こちらは出力ワット数をカスタム出来る機能です。「+」と「-」ボタンを使ってワット数を調整してください(起動時間とパフォーマンスが変わります)。次のバーに移動したい場合はモードボタンを1度押します。調整が完了したらモードボタンを長押しして変更を保存してください。
- 3) TC-Ni / TC-Ti / TC-SS / TCR(M1, M2) モード：  
TC-Ni / TC-Ti / TC-SS モードではニッケル 200、チタン、316 SS コイルと、利用されているコイル素材によってモード選択ができます。OMNI Board 2.0 チップ搭載のため、温度制御モードで開始ワット数を変えることができます。初期ワット数は65W です。コイル値は調整できます。TCR (Temperature coefficient resistance) モードでは TCR モードの範囲内で温度制御コイルを設定することができます。

TCR モード設定 (M1, M2)：  
 TC-Ni / TC-Ti / TC-SS モードの状態でも、モードボタンを3回押すと TCR (M1, M2) 設定メニューが表示されます。  
 1. モードボタンを押し、M1 または M2 を選びます。  
 2. 「+」、「-」ボタンを押し、使っているコイル材料に適した TCR 値を調節してください。

各コイルに適した TCR 値範囲は下表をご参照ください。

材料	ニッケル	チタン	NiFe	SS(303,304,316,317)
TCR 値範囲	600-700	300-400	300-400	80-200

注1：表中の TCR 値は実際の TCR 値の10倍です。  
 注2：TCR 値の全体範囲は1～1000です。

### 温度調整 (TC：Temperature Control)

TC-Ni / TC-Ti / TC-SS / TCR(M1, M2) モードで「+」、「-」ボタンを押すと温度調節できます。範囲は 100-315°C (200-600°F)、5°C (10°F) 刻みで調節できます。ボタンの長押しで温度を素早く変更できます。

### 抵抗ロック・アンロック：

TC-Ni / TC-Ti / TC-SS / TCR(M1, M2) モードで「-」ボタンとモードボタンを2秒間同時に押すと抵抗レベルをロック、あるいはロック解除をすることができます。この場合、画面上に「🔒」が表示されます。アトマイザーを新しく交換してもロックした抵抗値は変わりません。

### アトマイザー自動識別：

新しいアトマイザーを取り付けると、「OLD LOAD: - , NEW LOAD: +」のメッセージが表示されます。新しいアトマイザーを取り付けた場合は「+」ボタンを、そうでない場合は「-」ボタンを押してください。「+」の場合は新しいコイル抵抗を読み取り、「-」の場合は既存の設定のままになります。

### 4) CCT モード：

TC モードいずれかの状態でもモードボタンを3回押すと、CCT(Customized curve of temperature) モードに切り替えることができます。CCT モードを選択し、モードボタンを長押しして CCT モード選択完了です。「+」と「-」ボタンを使って温度調整をしてください(起動時間とパフォーマンスが変わります)。次のバーに移動したい場合はモードボタンを1度押します。調整完了後にモードボタンを長押しすると設定を保存できます。

### 5) Bypass モード：

Bypass モードでは直接出力電圧システムが適用されます。バッテリーレベルが高ければ高いほど、出力電圧が高くなります。このモードのコイル抵抗範囲は 0.05-5ohm です。

### 6) スマートオン・オフ：

Smart VW モードをオン、オフすることができる機能です。メインメニュー設定変更が可能です。スマートオン・オフで設定(H / N / S)は変わりません。スマート ON/OFF を選び、「Yes」か「NO」を選択してください。

### 7) 画面点灯時間：

初期設定は 10 秒後にメインメニューが消え。表示時間は 3 秒～1 時間の範囲で調整できます。「Screen Timeout」を選び、タイムアウト時間を調整してください。例えば3秒に設定した場合、画面上のメインメニューが10秒間表示され、それから現在時刻が3秒間表示されます。

### 8) 初期設定：

「Default」を選び、「YES」を押すと初期設定に戻れます。

### 注意

1. 18歳以下の方、非喫煙者、子供、妊婦、授乳期の女性、心臓病の方、うつ病または喘息の治療薬を服用している方は本製品を使用しないでください。電子タバコは禁煙用の装置ではありません。
2. 本製品は子供やペットの手の届かないところに保管してください。
3. 本製品を落としたり、投げたり、悪用したりしないでください。
4. 極端な高温や低温、直射日光を避けてご利用ください。
5. バッテリーを分解しないでください。

### バッテリーの使用について：

1. 信頼できるメーカーが提供した充電器を使用してください。
2. 信頼できるバッテリーを使用してください。
3. 充電する際はバッテリーを硬い表面に置いてください。
4. 使用しない時は電源を切ってください。
5. 必要に応じて乾いた布でバッテリーと端子を拭いてください。
6. 外包の壊れたバッテリーを使わないでください。
7. 充電中のバッテリーを放置しないでください。
8. 高温、低温、直射日光を避けてください。
9. 水廻りでのご利用はお控えください。保管の際も液体類の接触を避けてください。

### 注意：

1. 雷雨時や、ほこりの多い環境で本製品を使用しないでください。
2. USB ポートと充電器を正しく接続してください。充電完了後は充電器を抜いてください。
3. 本製品をポケットやハンドバッグにそのまま入れたり、コイン、宝石、その他の硬いものと一緒に入れたりしないでください。
4. 充電時に充電器とバッテリーが熱くなります。可燃性ガスや液体などをそばに置かないでください。

本製品は電子タバコ専用リキッドを使用します。リキッドによってはニコチンを含むものもあります。ニコチンは依存性物質なので、以下の症状をお持ちの方による使用は推奨しません。  
 - 非喫煙者、法定喫煙年齢以下の方。  
 - 妊婦、授乳中の女性。  
 - 心臓病患者、胃・十二指腸潰瘍の患者、肝臓・腎臓の弱い方、長期咽喉病患者、気管炎、肺気腫または喘息をお持ちの方。  
 - 甲状腺機能亢進、褐色細胞腫(副腎の腫瘍で、血圧に影響を与える症状)の患者の方、テオフィリン、ロビニロールまたはクロザピンを服用している方。

ニコチン含有のリキッドと本製品を使用すると以下の副作用が現れる恐れがあります。副作用が現れた場合は医師に相談してください。その際、この説明書を見せてください。

- めまい、悪心、頭痛、咳。
- 胸部動悸、不規則な心拍数、口や喉の刺激。
- 胃の不快感、つかい、鼻の詰まり、嘔吐。

本製品はカリフォルニアでデザインされました。  
 Shenzhen Smoore Technology Limited  
 所在地: Building 8, Dongcai Industrial Park, Gushu Town, Baoan District, Shenzhen, China 518102  
 SMOORE社の工場は製造管理、品質管理基準(the Norm cGMP)を満たしています。(ISO13485, ISO9001, ISO14001)  
 Vapressoは登録商標です。

18歳以下の方、非喫煙者の方は本製品を使用しないでください。

