

VAPORESSO LUXE PM40

User Manual

ENGLISH

Thank you for choosing Vaporesso product. Please read this instruction carefully before use to ensure a perfect experience. If there is any additional requirement about this product, please consult the local agent or contact us through our website: www.vaporesso.com

ENLARGED VIEW



SPECIFICATIONS

Dimensions	96.45x30.6x21.5mm
Cartridge Capacity	4ml / 2ml
Coil	GTX 0.6Ω MESH COIL (20-30W) GTX 0.8Ω MESH COIL (12-20W)
Battery Capacity	Built-in 1800mAh
Output Wattage	5-40W
Display	0.69" OLED Screen
Charging	Type-C, 5V/2A

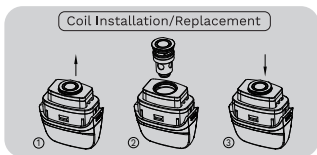
USE INSTRUCTIONS

1. Coil Installation

Make sure the cartridge is empty before installing the coil. Insert the coil firmly into the cartridge.

2. Coil Replacement

Make sure the cartridge is empty before replacing the coil. Pull out the used coil and install a new one firmly.

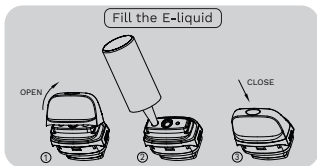


3. Fill the E-liquid

Snap off the drip tip from the cartridge. Gently insert the e-liquid filling bottle tip to the filling slot. Squeeze the e-liquid through the slot. Install the drip tip back and confirm it shut firmly.

***If it's the first time filling the e-liquid, please wait 5 minutes for the coil to prime.**

***If the drip tip cannot be installed, please adjust the installation angle. DO NOT force it in to avoid damage. DO NOT move the drip tip frequently in case of leakage.**



4. Install the cartridge

Put the cartridge with installed coil onto the battery. Make sure they are firmly connected.

5. Power On/Off

Press the power button 5 times within 2 seconds to power on or power off the device.

6. Lock/Unlock the system

Press the power button 3 times continuously to unlock the system if the device is in the locked state. Without any operation within 5 seconds, the system will lock automatically.

7. Adjust the output wattage

Press the power button gradually in the unlocked state to adjust the output wattage.

To avoid overheating, set the device's output wattage only within the recommended wattage output range specified for the coil.

8. Adjust the airflow

Adjust the airflow toggle to customize your vaping experience.

9. Start vaping

In the locked state, hold the power button and inhale through the drip tip. Release the power button and exhale.

10. Charge the device

Plug in the Type-C USB cable to charge the battery. The battery level will be displayed on the OLED screen. When it's fully charged, the device will stop charging automatically.

PROTECTIONS

1) Short-circuit Protection: If a short circuit is detected during vaping, the device will stop working and the current resistance information will flash 5 times on the screen.

2) No Load Protection: If the coil can't be detected during vaping, the device will stop working and the resistance information will change to 9.99Ω and flash 5 times on the screen.

3) Low Resistance Protection: If an ultra-low resistance is detected during vaping, the device will stop working and the current resistance information will flash 5 times on the screen.

4) High Resistance Protection: If an ultra-high resistance is detected during vaping, the device will stop working and the resistance information will change to 9.99Ω and flash 5 times on the screen.

5) Low Voltage Protection: If the battery cell working voltage is extremely low during vaping, the device can't be operated and the battery level icon will flash on the screen.

6) Over Voltage Protection: The main MCU keeps monitoring the output voltage to ensure it does not exceed the rated voltage. If it does, the device will stop working.

7) Over Charge Protection: When the battery cell is fully charged, the device will stop charging and display "100%" on the screen.

8) Over Discharge Protection: When the voltage drops to a low value, the device will stop working.

9) Auto-Shut Off Protection: The device contains an automatic shut-off feature which will disable the device if the power button is depressed for more than 5 seconds. In this event, the vaping time information will flash 3 times on the screen.

10) PCBA Overheat Protection: If the device detects that the temperature of inner mainboard is ultra-high during vaping, it will stop working and the battery value information will change to "HEAT" and flash 5 times.

CAUTIONS

1. Please turn off the device when it is not in use.
2. Do not leave the charging device unattended.
3. Do not drop, throw or abuse your device, which may cause damage.
4. Please use a standard USB output charger with proper charging current and voltage range.
5. Keep away from the water or any flammable gas, liquid .
6. Do not expose the device to direct sunlight, dust, moisture or mechanical shock.
7. Do not expose the device to extreme temperature.
(Recommended temperature range: 14~140 °F while using and 14~113 °F while storing).
8. EEE Recycling: the product should not be treated as household waste, instead, it should be handed over to the applicable collection point for the recycling of electrical and electronic equipment.
9. Battery Recycling: the product battery should not be treated as household waste, instead, it should be handed over to the applicable used battery collection point for recycling.
10. Only have your device repaired by Vapresso. Do not attempt to repair it by yourself as damage or personal injury may occur.

WARNINGS

This refillable electronic cigarette is intended for use with compatible e-liquid, which may contain nicotine. Nicotine is an addictive substance and it is not suitable or recommended to use in following cases:

1. This device is not suitable for:

- Persons under the legal smoking age.
- Persons experiencing heart disease, stomach or duodenal ulcers, liver or kidney problems, long-term throat disease or difficult breathing due to bronchitis, emphysema or asthma.
- Persons with an overactive thyroid gland or experiencing phaeochromocytoma (a tumour of the adrenal gland that can affect blood pressure).
- Persons taking certain medications like Theophylline, Ropinirole or Clozapine and etc..

2. This device is not recommended for:

- Non-smokers
- Pregnant or breastfeeding women

3. You may experience the following results if you use nicotine containing e-liquid with this product. If it happens, please consult a healthcare professional and show them this leaflet if possible:

- Feeling faint - Nausea - Dizziness - Headache
- Coughing - Irritation of the mouth or throat
- Stomach discomfort - Hiccups
- Nasal congestion - Vomition
- Chest palpitations/pain or an irregular heart rate

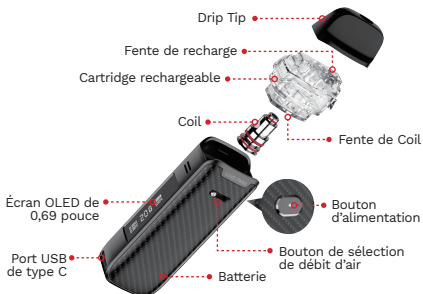
This device should not be used by persons under the legal smoking age.

FRANÇAIS

Nous vous remercions d'avoir choisi un produit Vaporesso. Veuillez lire attentivement les présentes instructions avant de l'utiliser afin de garantir une expérience optimale. S'il existe des exigences supplémentaires relatives à ce produit, veuillez contacter votre agent local ou prendre contact avec nous sur notre site Web:

www.vaporesso.com

VUE AGRANDIE



CARACTÉRISTIQUES TECHNIQUES

Dimensions	96,45x30,6x21,5mm
Capacité de la Cartridge	4ml / 2ml
Coil	GTX 0,6Ω MESH COIL (20-30W) GTX 0,8Ω MESH COIL (12-20W)
Capacité de la batterie	Batterie intégrée de 1 800mAh
Puissance de sortie	5-40W
Affichage	Écran OLED de 0,69 pouce
Charge	Port USB de type C, 5V/2A

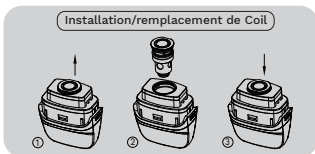
CONSIGNES D'UTILISATION

1. Installation du Coil

Assurez-vous que la cartridge est vide avant d'installer la coil. Insérez fermement la coil dans la cartridge.

2. Remplacement de la Coil

Assurez-vous que la cartridge est vide avant de remplacer la coil. Retirez la coil usagée et installez fermement une neuve à la place.



3. Recharge de l'E.-liquide

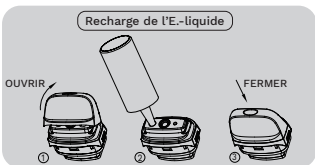
Retirez le drip tip de la cartridge.

Insérez délicatement le bout de la bouteille de recharge d'E.-liquide dans l'orifice de remplissage.

Versez l'E.-liquide à travers la fente.

Remettez le drip tip en place et assurez-vous qu'il est fermement fixé.

*Si c'est la première fois que vous rechargez de l'E.-liquide, veuillez attendre 5 minutes, le temps que la coil s'amorce.



4. Installation de la cartridge

Placez la cartridge avec la coil installée sur la batterie. Vérifiez qu'ils sont fermement connectés.

5. Marche/Arrêt

Appuyez sur le bouton d'alimentation 5 fois en 2 secondes pour mettre l'appareil en marche ou l'éteindre.

6. Verrouillage/déverrouillage du système

Appuyez sur le bouton d'alimentation à 3 reprises consécutives pour déverrouiller le système si l'appareil était verrouillé. Si aucune opération n'est effectuée dans un délai de 5 secondes, le système se verrouille automatiquement.

7. Réglage de la puissance de sortie

Appuyez graduellement sur le bouton d'alimentation à l'état verrouillé pour régler la puissance de sortie.

Pour éviter toute surchauffe, réglez la puissance de sortie de l'appareil dans la plage de puissance de sortie recommandée et spécifiée pour la coil.

8. Réglage du débit d'air

Réglez le débit d'air pour personnaliser votre expérience de vapotage.

9. Commencer à vapoter

Alors que l'appareil est verrouillé, maintenez le bouton d'alimentation enfoncé et inhalez à travers le drip tip. Relâchez le bouton d'alimentation et expirez le nuage de vapeur.

10. Charge de l'appareil

Branchez le câble USB de type C pour charger la batterie. Le niveau de charge de la batterie est affiché sur l'écran OLED. Une fois la batterie de l'appareil complètement chargée, la charge s'arrête automatiquement.

PROTECTIONS

1) Protection contre les courts-circuits: Lorsqu'un court-circuit est détecté pendant le vapotage, l'appareil cesse de fonctionner et les informations de résistance actuelle clignotent 5 fois à l'écran.

2) Protection hors charge: Lorsque la coil n'est pas être détectée pendant le vapotage, l'appareil cesse de fonctionner et les informations de résistance sont remplacées par la valeur 9,99 Ω qui clignote 5 fois à l'écran.

3) Protection contre les résistances faibles: Lorsqu'une résistance extrêmement faible est détectée pendant le vapotage, l'appareil cesse de fonctionner et les informations de résistance actuelle clignotent 5 fois à l'écran.

4) Protection contre les résistances élevées: Lorsqu'une résistance extrêmement élevée est détectée pendant le vapotage, l'appareil cesse de fonctionner et les informations de résistance sont remplacées par la valeur 9,99 Ω qui clignote 5 fois à l'écran.

5) Protection contre les basses tensions: Si la tension de fonctionnement des cellules de la batterie est extrêmement faible pendant le vapotage, l'appareil ne peut pas être utilisé et l'icône d'indication du niveau de charge de la batterie clignote à l'écran.

6) Protection contre les surtensions: Le MCU principal continue de surveiller la tension de sortie pour s'assurer qu'elle ne dépasse pas la tension nominale. Si tel est le cas, l'appareil cesse de fonctionner.

7) Protection contre la charge excessive: Lorsque la cellule de la batterie est complètement chargée, la charge de l'appareil s'arrête et le message « 100 % » est affiché à l'écran.

8) Protection contre la décharge excessive: Lorsque la tension chute à une valeur faible, l'appareil cesse de fonctionner.

9) Protection par arrêt automatique: L'appareil contient une fonction d'arrêt automatique qui le désactive en cas d'appui du bouton pendant plus de 5 secondes consécutives. Lorsque cela se produit, la durée de vapotage clignote 3 fois à l'écran.

10) Protection de la carte de circuits imprimés contre la surchauffe: Si l'appareil détecte que la température de la carte mère interne est extrêmement élevée pendant le vapotage, il cesse de fonctionner et les informations sur le niveau de charge de la batterie sont remplacées par le message « HEAT » qui clignote 5 fois à l'écran.

MISES EN GARDE

1. Veuillez éteindre l'appareil quand vous ne l'utilisez pas.
2. Ne laissez pas le dispositif de charge sans surveillance.
3. Ne faites pas tomber, ne jetez pas et ne faites aucune utilisation abusive ou excessive de votre appareil, car il pourrait subir des dommages.
4. Veuillez utiliser un chargeur à sortie USB standard au courant de charge et à la plage de tensions appropriés.
5. Tenir éloigné de l'eau, des gaz inflammables et des liquides.
6. N'exposez pas l'appareil à la lumière directe du soleil, à la poussière, à l'humidité ou aux chocs mécaniques.
7. N'exposez pas l'appareil à des températures extrêmes. (Plage de températures recommandée : -10~60°C /14~140 °F pendant l'utilisation et -10~45°C /14~113 °F pendant le stockage).

8. Recyclage des équipements EEE Ce produit ne doit pas être traité comme un déchet domestique. Il doit plutôt être apporté au point de collecte adéquat pour le recyclage de ses équipements électriques et électroniques.

9. Recyclage de la batterie : La batterie de ce produit ne doit pas être traitée comme un déchet domestique. Elle doit plutôt être apportée au point de collecte de batteries usagées approprié pour recyclage.

10. Ne faites réparer votre produit par personne d'autre que Vaporesso. N'essayez pas de le réparer par vos propres moyens au risque d'occasionner des dommages matériels ou corporels.

AVERTISSEMENTS

La présente cigarette électronique rechargeable est destinée à être utilisée avec de l'E.-liquide compatible pouvant contenir de la nicotine. La nicotine est une substance addictive et son utilisation n'est pas recommandée ou appropriée dans les cas suivants :

1. Le présent appareil n'est pas adapté pour :

- Les personnes n'ayant pas encore l'âge légal pour commencer à fumer.

- Les personnes souffrant de maladies cardiaques, d'ulcères de l'estomac ou du duodénum, de problèmes hépatiques ou rénaux, d'une maladie durable de la gorge ou de difficultés respiratoires dues à la bronchite, à l'emphysème ou à l'asthme.

- Les personnes ayant une glande thyroïde hyperactive ou souffrant de phéochromocytome (une tumeur de la glande surrénale qui peut affecter la pression artérielle).

- Les personnes prenant certains médicaments comme la Théophylline, le Ropinirole ou la Clozapine, etc.

2. Le présent appareil n'est pas recommandé pour :

- Les non-fumeurs

- Les femmes enceintes ou allaitantes

3. Vous pouvez ressentir les effets ou sensations suivants si vous utilisez de l'E.-liquide contenant de la nicotine avec ce produit. Si cela se produit, veuillez consulter un professionnel de la santé et lui montrer la présente brochure si possible :

- Sensation de faiblesse - Nausée - Étourdissement

- Maux de tête - Toux - Irritation de la bouche ou de la gorge

- Gêne gastrique - Hoquets - Congestion nasale - Vomissement

- Des palpitations ou de la douleur dans la poitrine ou un rythme cardiaque irrégulier

Cet appareil ne doit pas être utilisé par des personnes n'ayant pas encore l'âge légal pour commencer à fumer.

ITALIANO

Grazie per aver acquistato il prodotto Vaporesso. Leggere con attenzione le istruzioni prima dell'uso per un'esperienza perfetta. In caso di ulteriori requisiti sul prodotto, contattare un agente locale o contattarci mediante il nostro sito web:

www.vaporesso.com

VISTA ESPLOSA



SPECIFICHE

Dimensioni	96,45x30,6x21,5mm
Capacità cartridge	4ml / 2ml
Coil	COIL GTX 0.6Ω MESH (20-30W) COIL GTX 0.8Ω MESH (12-20W)
Capacità batteria	1800mAh, integrata
Potenza uscita	5-40W
Display	Schermo OLED da 0,69"
Carica	Tipo C, 5V/2A

ISTRUZIONI PER L'USO

1. Installazione coil

Verificare che il cartridge sia vuoto prima di installare il coil. Inserire bene il coil nel cartridge.

2. Sostituzione coil

Verificare che il cartridge sia vuoto prima di sostituire il coil. Estrarre il coil usato e installarne uno nuovo, inserendolo bene.



3. Aggiungere e-liquid

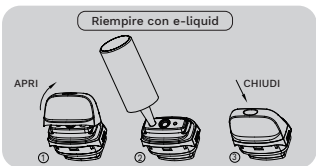
Staccare il beccuccio dal cartridge;

Inserire delicatamente punta della bottiglietta di e-liquid nell'apertura di riempimento.

Aggiungere l'e-liquid attraverso l'apertura premendo sul contenitore.

Riposizionare il beccuccio e verificare che sia chiuso bene.

Se è la prima volta che viene eseguito il riempimento di e-liquid, attendere 5 minuti per consentire il riempimento e innesco del coil.



4. Installare il cartridge

Posizionare il cartridge con il coil installato sulla batteria. Assicurarsi che sia collegato correttamente.

5. Accendere/spegnere

Premere per 5 il pulsante di accensione entro 2 secondi per accendere o spegnere il dispositivo.

6. Bloccare/sbloccare il sistema

Premere il pulsante di accensione per 3 volte di seguito per sbloccare il sistema se si trova in stato di blocco. Se non viene eseguita nessuna operazione entro 5 secondi, il sistema si blocca automaticamente.

7. Regolare la potenza uscita

Premere gradualmente il pulsante di accensione nello stato sbloccato per regolare la potenza uscita.

Per evitare il surriscaldamento, impostare la potenza uscita del dispositivo in modo che il valore sia compreso nella gamma consigliata per la potenza uscita indicata per il coil.

8. Regolare il flusso aria

Posizionare il regolatore flusso aria in modo da personalizzare l'esperienza di svapatura.

9. Iniziare a svapare

Nello stato bloccato, tenere premuto il pulsante di accensione e inalare usando il beccuccio. Rilasciare il pulsante di accensione ed espirare.

10. Caricare il dispositivo

Inserire il cavo USB Tipo C per caricare la batteria. Il livello della batteria viene visualizzato nello schermo OLED. Quando la ricarica è stata completata, il dispositivo interrompe automaticamente la carica.

PROTEZIONI

1) Protezione da cortocircuito: Se durante la svapatura viene rilevato un cortocircuito, il funzionamento del dispositivo viene arrestato e le informazioni sulla resistenza della corrente lampeggiano per 5 volte sullo schermo.

2) Protezione nessun carico: Se durante la svapatura non viene rilevato il coil, il funzionamento del dispositivo viene arrestato e le informazioni sulla resistenza vengono modificate in 9.99Ω e lampeggiano per 5 volte sullo schermo.

3) Protezione resistenza bassa: Se durante la svapatura viene rilevata una resistenza troppo bassa, il funzionamento del dispositivo viene arrestato e le informazioni sulla resistenza della corrente lampeggiano per 5 volte sullo schermo.

4) Protezione resistenza elevata: Se durante la svapatura viene rilevata una resistenza elevata, il funzionamento del dispositivo viene arrestato e le informazioni sulla resistenza vengono modificate in 9.99Ω e lampeggiano per 5 volte sullo schermo.

5) Protezione da bassa tensione: Quando la tensione operativa della batteria è estremamente bassa, il dispositivo non può essere utilizzato e sullo schermo viene visualizzata l'icona con il livello di carica della batteria.

6) Protezione da sovratensione: MCU principale esegue il monitoraggio continuo della tensione di uscita per garantire che non superi la tensione nominale. In questo caso, il dispositivo smette di funzionare.

7) Protezione da sovraccarico: Quando la batteria è completamente carica, il dispositivo interrompe il processo di carica e lo schermo mostra "100%".

8) Protezione in caso di batteria troppo scarica: Quando la tensione scende a un valore basso, il dispositivo smette di funzionare.

9) Protezione spegnimento automatico: Il dispositivo è dotato di una funzione di spegnimento automatico che lo disattiva se il pulsante di accensione viene premuto per più di 5 secondi. In questo caso, le informazioni sul tempo di svapatura lampeggiano per 3 volte sullo schermo.

10) Protezione da surriscaldamento circuiti: Se il dispositivo rileva che la temperatura della scheda interna è troppo elevata durante la svapatura, il funzionamento viene interrotto e le informazioni sul valore della batteria cambiano in "HEAT" (caldo) e lampeggiano per 5 volte.

ATTENZIONI

1. Spegner il dispositivo quando non in uso.
2. Non lasciare il dispositivo in carica incustodito.
3. Non fare cadere, gettare o usare in modo errato il dispositivo, potrebbero verificarsi danni.
4. Usare un caricatore con uscita USB standard con corrente e tensioni di carica adeguate.
5. Tenere lontano da acqua o qualsiasi gas e liquido infiammabile.
6. Non esporre il dispositivo alla luce diretta del sole, polvere, umidità o urti meccanici.
7. Non esporre il dispositivo a temperature estreme. (Intervallo di temperature consigliato: $-10\sim 60^{\circ}\text{C}$ / $14\sim 140^{\circ}\text{F}$ durante l'uso e $-10\sim 45^{\circ}\text{C}$ / $14\sim 113^{\circ}\text{F}$ quando non utilizzata).

8. Riciclo EEE: Il prodotto non deve essere trattato come un rifiuto domestico, deve invece essere consegnato nei punti di raccolta applicabili per il riciclo delle apparecchiature elettriche ed elettroniche.

9. Riciclo della batteria: La batteria del prodotto non deve essere trattata come un rifiuto domestico, deve invece essere consegnata nei punti di raccolta delle batterie usate applicabili per il riciclo.

10. Il dispositivo deve essere riparato solo da Vaporesso. Non tentare di riparare il dispositivo, potrebbero verificarsi danni o lesioni personali.

AVVERTENZE

Questa sigaretta elettronica ricaricabile è intesa per l'uso con e-liquid compatibile che può contenere nicotina. La nicotina è una sostanza additiva e non è adatta o consigliata per l'uso nei seguenti casi:

1. Il dispositivo non è adatto a:

- Persone di età inferiore a quella legale per poter fumare.
- Persone che presentano cardiopatia, ulcere allo stomaco o duodenali, problemi al fegato o reni, malattie della gola a lungo termine o difficoltà respiratorie dovute a bronchite, enfisema o asma.
- Persone con ghiandola tiroidea iperattiva o feocromocitoma (un tumore della ghiandola surrenale che può incidere sulla pressione sanguigna).
- Persone che assumono alcune medicine come Theophylline, Ropinirolo o Clozapine ecc.

2. Il dispositivo non è consigliato a:

- Non fumatori
- Donne incinta o in allattamento

3. Potrebbe verificarsi quanto segue quando si utilizza e-liquid contenente nicotina con questo prodotto. In tal caso, consultare un medico e mostrare loro questo foglio illustrativo se possibile:

- Sensazione di svenimento - Nausea - Capogiri - Mal di testa
- Tosse - Irritazione di bocca o gola- Mal di stomaco
- Singhiozzo - Congestione nasale - Vomizione
- Palpitazioni toraciche/dolore o battito cardiaco irregolare

Il dispositivo non deve essere utilizzato da persone di età inferiore a quella legale per poter fumare.

DEUTSCH

Vielen Dank, dass Sie sich für ein Produkt von Vaporesso entschieden haben. Bitte lesen Sie diese Anleitung vor der Nutzung sorgfältig durch, um ein perfektes Erlebnis zu gewährleisten. Wenn es zusätzliche Anforderungen an dieses Produkt gibt, wenden Sie sich bitte an den Vertreter vor Ort oder kontaktieren Sie uns über unsere Website: www.vaporesso.com

VERGRÖßERTE ANSICHT



SPEZIFIKATIONEN

Abmessungen	96,45 x 30,6 x 21,5mm
Cartridge-Kapazität	4ml / 2ml
Coil	GTX 0,6Ω MESH COIL (20-30W) GTX 0,8Ω MESH COIL (12-20W)
Akkukapazität	Eingebaut 1800mAh
Ausgangsleistung	5-40W
Anzeige	0,69-Zoll-OLED-Bildschirm
Aufladen	Typ C, 5 V/2 A

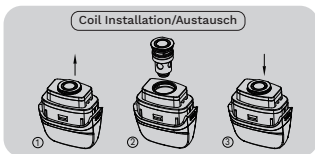
NUTZUNGSANWEISUNGEN

1. Coil-Installation

Stellen Sie vor der Installation der Coil sicher, dass die Cartridge leer ist. Setzen Sie die Coil fest in der Cartridge ein.

2. Coil-Austausch

Stellen Sie vor dem Austausch der Coil sicher, dass die Cartridge leer ist. Ziehen Sie die verwendete Coil heraus und installieren Sie eine neue fest im Gerät.



3. Einfüllen von E-Liquid

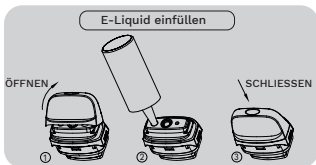
Nehmen Sie die Abtropfspitze von der Cartridge ab.

Führen Sie die Spitze der E-Liquid-Füllflasche vorsichtig in die Füllöffnung ein.

Drücken Sie das E-Liquid durch den Schlitz.

Installieren Sie die Abtropfspitze wieder und stellen Sie sicher, dass sie fest geschlossen ist.

***Wenn es sich um das erste Mal handelt, dass Sie E-Liquid nachfüllen, warten Sie bitte 5 Minuten, in denen die Coil E-Liquid ansaugt.**



4. Installieren Sie die Cartridge

Setzen Sie die Cartridge mit installierter Coil auf den Akku. Stellen Sie sicher, dass sie fest miteinander verbunden sind.

5. Strom Ein/Aus

Drücken Sie die Einschalttaste 5 Mal innerhalb von 2 Sekunden, um das Gerät ein- oder auszuschalten.

6. Sperren/Entsperren des Systems

Wenn das Gerät gesperrt ist, drücken Sie die Einschalttaste 3 Mal kontinuierlich, um das System zu entsperren. Wenn innerhalb von 5 Sekunden keine Aktion getätigt wird, wird das System automatisch gesperrt.

7. Stellen Sie die Ausgangsleistung ein

Zum Einstellen der Ausgangsleistung drücken Sie die Einschalttaste im entsperrten Zustand stufenweise. Zur Vermeidung von Überhitzung stellen Sie die Ausgangsleistung des Geräts ausschließlich auf einen Wert ein, der sich im für die Coil empfohlenen Leistungsbereich befindet.

8. Stellen Sie den Luftstrom ein

Verwenden Sie den Luftstromregler, um Ihre Dampferfahrung zu optimieren.

9. Beginnen Sie mit dem Dampfen.

Halten Sie die Einschalttaste im gesperrten Zustand gedrückt und atmen Sie durch die Abtropfspitze ein. Lassen Sie die Einschalttaste los und atmen Sie aus.

10. Das Gerät laden

Stecken Sie zum Laden des Akkus das Typ-C-USB-Kabel ein. Der Akkustand wird auf dem OLED-Bildschirm angezeigt. Wenn er vollständig geladen ist, stoppt der Ladevorgang des Geräts automatisch.

SCHUTZ

1) Schutz vor Kurzschluss: Wenn beim Dampfen ein Kurzschluss erkannt wird, hört das Gerät auf, zu arbeiten und die aktuelle Widerstandsinformation blinkt 5 Mal auf dem Bildschirm auf.

2) Leerlauf-Schutz: Wenn die Coil beim Dampfen nicht erkannt wird, hört das Gerät auf, zu arbeiten und die Widerstandsinformation wechselt zu 9,99 Ω und blinkt 5 Mal auf dem Bildschirm.

3) Schutz vor geringem Widerstand: Wenn beim Dampfen ein sehr niedriger Widerstand erkannt wird, hört das Gerät auf, zu arbeiten und die aktuelle Widerstandsinformation blinkt 5 Mal auf dem Bildschirm auf.

4) Schutz vor hohem Widerstand: Wenn beim Dampfen ein sehr hoher Widerstand erkannt wird, hört das Gerät auf, zu arbeiten und die Widerstandsinformation wechselt zu 9,99 Ω und blinkt 5 Mal auf dem Bildschirm.

5) Schutz vor Niedriger Spannung: Wenn die Akkuzellenarbeitsspannung beim Dampfen extrem niedrig ist, kann das Gerät nicht betrieben werden und das Symbol Akkustand blinkt auf dem Bildschirm.

6) Schutz vor Überspannung: Die Haupt-MCU überwacht die Ausgangsspannung kontinuierlich, um sicherzustellen, dass die Nennspannung nicht überschritten wird. Wenn doch, hört das Gerät auf, zu arbeiten.

7) Schutz vor Überladung: Wenn die Akkuzelle vollständig geladen ist, wird der Ladevorgang des Geräts gestoppt und „100 %“ auf dem Bildschirm angezeigt.

8) Schutz vor Überentladung: Wenn die Spannung auf einen niedrigen Wert fällt, hört das Gerät auf, zu arbeiten.

9) Auto-Abschaltenschutz: Das Gerät enthält eine automatische Abschaltfunktion, welche das Gerät deaktiviert, wenn die Einschalttaste für länger als 5 Sekunden gedrückt wird. In diesem Fall blinkt die Dampfzeit-Information 3 Mal auf dem Bildschirm.

10) Leiterplatten-Überhitzungsschutz: Wenn das Gerät erkennt, dass die Temperatur des internen Mainboards beim Dampfen sehr hoch ist, hört es auf, zu arbeiten und die Akkuwert-Information ändert sich zu „HEAT“ und blinkt 5 Mal.

WARNHINWEISE

1. Bitte schalten Sie das Gerät, wenn es nicht in Gebrauch ist, aus.
2. Lassen Sie das ladende Gerät nicht unbeaufsichtigt.
3. Lassen Sie Ihr Gerät nicht fallen, werfen Sie es nicht und missbrauchen Sie es nicht. Dies kann zu Schäden führen.
4. Bitte verwenden Sie das Standard-USB-Leistungsladegerät mit geeignetem Ladestrom und Spannungsbereich.
5. Gerät von Wasser, entflammbaren Gasen und Flüssigkeiten fernhalten.
6. Das Gerät keinem direkten Sonnenlicht, Staub, Feuchtigkeit oder mechanischen Stößen aussetzen.
7. Das Gerät keinen extremen Temperaturen aussetzen. (Empfohlener Temperaturbereich: $-10\sim 60^{\circ}\text{C}$ / $14\sim 140^{\circ}\text{F}$ bei der Verwendung und $-10\sim 45^{\circ}\text{C}$ / $14\sim 113^{\circ}\text{F}$ bei der Lagerung).
8. EEE Recycling: Das Produkt darf nicht als Hausmüll entsorgt werden, sondern muss stattdessen an einem geeigneten Sammelpunkt zum Recycling von elektrischer und elektronischer Ausrüstung abgegeben werden.

9. Akku-Recycling: Der Produktakku darf nicht als Hausmüll entsorgt werden, sondern muss stattdessen an einem geeigneten Sammelpunkt zum Recycling von Altbatterien abgegeben werden.

10. Lassen Sie Ihr Gerät nur durch Vaporesso reparieren. Versuchen Sie nicht, es selbst zu reparieren, da dies zu Schäden oder Verletzungen führen kann.

WARNUNGEN

Diese wiederbefüllbare elektronische Zigarette dient zur Verwendung mit kompatiblen E-Liquid, das Nikotin enthalten kann. Nikotin ist ein Suchtmittel und ist in den folgenden Fällen nicht geeignet oder zu empfehlen:

1. Dieses Gerät ist nicht geeignet für:

- Personen unter dem gesetzlichen Raualter.
- Personen mit Herzerkrankungen, Magen- oder Zwölffingerdarmgeschwüren, Leber- oder Nierenproblemen, Langzeit-Rachenraumerkrankungen oder Atembeschwerden wie Bronchitis, Emphysem oder Asthma.
- Personen mit einer überaktiven Schilddrüse oder mit Phäochromozytoma (einem Tumor der Nebenniere, der Auswirkungen auf den Blutdruck haben kann).
- Personen, die bestimmte Medikamente nehmen beispielsweise Theophyllin, Ropinirol oder Clozapin usw.

2. Dieses Gerät ist nicht empfehlenswert für:

- Nichtraucher
- Schwangere oder stillende Frauen

3. Bei der Verwendung von E-Liquids mit Nikotin mit diesem Produkt kann es zu nachstehenden Folgen kommen. Falls dies passiert, kontaktieren Sie bitte einen Gesundheitsexperten und zeigen Sie ihm nach Möglichkeit dieses Infoblatt:

- Ohnmachtsgefühl - Übelkeit - Schwindel - Kopfschmerzen
- Husten - Irritation im Mund- oder Rachenraum
- Magenbeschwerden - Schluckauf - Nasale Verstopfung
- Erbrechen
- Schmerzen in der Brust/Herzklopfen oder unregelmäßiger Herzschlag

Dieses Gerät darf nicht von Personen unter dem gesetzlichen Raualter verwendet werden.

ESPAÑOL

Gracias por elegir el producto Vapresso. Para garantizar una experiencia perfecta lea atentamente estas instrucciones antes de usar.

Si hubiera algún requisito adicional sobre este producto, consulte al agente local o contáctenos a través de nuestro sitio web www.vapresso.com

VISTA AMPLIADA



ESPECIFICACIONES

Dimensiones	96,45x30,6x21,5mm
Capacidad del cartridge	4ml / 2ml
Coil	COIL GTX 0.6Ω MESH (20-30W) COIL GTX 0.8Ω MESH (12-20W)
Capacidad de la batería	1800mAh incorporado
Potencia de salida	5-40W
Pantalla	Pantalla OLED de 0,69"
Cargando	Tipo-C, 5V/2A

INSTRUCCIONES DE USO

1. Instalación de coil

Asegúrese de que el cartridge esté vacío antes de instalar la coil. Inserte la coil firmemente en el cartridge.

2. Reemplazo de coil

Asegúrese de que el cartridge esté vacío antes de reemplazar la coil. Extraiga la coil usada e instale una nueva firmemente.



3. Llenado del e-líquido

Retire la punta de goteo del cartridge.

Inserte suavemente la punta de la botella de llenado de e-líquido en la ranura de llenado.

Exprima el e-líquido a través de la ranura.

Instale la punta de goteo y confirme que esté bien cerrada.

*** Si es la primera vez que llena el e-líquido, espere 5 minutos para que se ceba la coil.**



4. Instalación del cartridge

Coloque el cartridge con la coil instalada en la batería. Asegúrese de que estén firmemente conectados.

5. Encendido/apagado

Presione el botón de encendido 5 veces en 2 segundos para encender o apagar el dispositivo.

6. Bloqueo/desbloqueo del sistema

Presione el botón de encendido 3 veces seguidas para desbloquear el sistema si el dispositivo está bloqueado. El sistema se bloqueará automáticamente si no se opera dentro de los 5 segundos.

7. Ajuste de la potencia de salida

Presione el botón de encendido gradualmente en el estado desbloqueado para ajustar la potencia de salida.

Para evitar el sobrecalentamiento, configure la potencia de salida del dispositivo solo dentro del rango de salida de potencia recomendado especificado para la coil.

8. Ajuste del flujo de aire

Ajuste la palanca de flujo de aire para personalizar su experiencia de vapeo.

9. Empiece a vapear

En el estado bloqueado, mantenga presionado el botón de encendido e inhale a través de la punta de goteo. Suelte el botón de encendido y exhale.

10. Cargue el dispositivo

Enchufe el cable USB tipo C para cargar la batería. El nivel de la batería se mostrará en la pantalla OLED. Cuando esté completamente cargado, el dispositivo dejará de cargarse automáticamente.

PROTECCIONES

1) Protección contra cortocircuitos: Si se detecta un cortocircuito durante el vapeo, el dispositivo dejará de funcionar y la información de resistencia actual parpadeará 5 veces en la pantalla.

2) Sin protección de carga: Si no se puede detectar la coil durante el vapeo, el dispositivo dejará de funcionar y la información de resistencia cambiará a 9,99 Ω y parpadeará 5 veces en la pantalla.

3) Protección contra baja resistencia: Si se detecta una resistencia ultrabaja durante el vapeo, el dispositivo dejará de funcionar y la información de resistencia actual parpadeará 5 veces en la pantalla.

4) Protección de alta resistencia: Si se detecta una resistencia ultra alta durante el vapeo, el dispositivo dejará de funcionar y la información de resistencia cambiará a 9,99 Ω y parpadeará 5 veces en la pantalla.

5) Protección contra un voltaje bajo: Si el voltaje de funcionamiento de la celda de la batería es extremadamente bajo durante el vapeo, el dispositivo no se puede operar y el icono del nivel de la batería parpadeará en la pantalla.

6) Protección contra un sobrevoltaje: La MCU principal sigue controlando el voltaje de salida para asegurarse de que no exceda el voltaje nominal. Si lo hace, el dispositivo dejará de funcionar.

7) Protección contra sobrecarga: Cuando la celda de la batería esté completamente cargada, el dispositivo dejará de cargarse y mostrará "100%" en la pantalla.

8) Protección contra descarga excesiva: Cuando el voltaje cae a un valor bajo, el dispositivo dejará de funcionar.

9) Protección de apagado automático: El dispositivo contiene una función de apagado automático que deshabilitará el dispositivo si se presiona el botón de encendido durante más de 5 segundos. En este caso, la información del tiempo de vapeo parpadeará 3 veces en la pantalla.

10) Protección contra sobrecalentamiento de PCBA: Si el dispositivo detecta que la temperatura de la placa base interna es ultra alta durante el vapeo, dejará de funcionar y la información del valor de la batería cambiará a "HEAT" y parpadeará 5 veces.

PRECAUCIONES

1. Apague el dispositivo cuando no esté en uso.
2. No deje el dispositivo de carga desatendido.
3. No deje caer, arroje ni abuse de su dispositivo, ya que puede causar daños.
4. Utilice un cargador de salida USB estándar con la corriente de carga y el rango de voltaje adecuados.
5. Mantenga alejado del agua, líquido o cualquier gas inflamable.
6. No exponga el dispositivo a la luz solar directa, polvo, humedad o golpes mecánicos.
7. No exponga el dispositivo a temperaturas extremas. (Rango de temperatura recomendado: -10~60°C /14~140 °F durante el uso y -10~45°C /14~113 °F durante el almacenamiento).
8. Reciclaje EEE: El producto no debe ser tratado como basura doméstica, sino que debe ser entregado al punto de recogida correspondiente para el reciclaje de aparatos eléctricos y electrónicos.

9. Reciclaje de baterías: La batería del producto no debe tratarse como basura doméstica, sino que debe entregarse al punto de recolección de baterías usadas correspondiente para su reciclaje.

10. Solo haga reparar su dispositivo por Vaporesso. No intente repararlo usted mismo, ya que pueden producirse daños o lesiones personales.

ADVERTENCIAS

Este cigarrillo electrónico recargable está diseñado para usarse con e-líquido compatible que puede contener nicotina. La nicotina es una sustancia adictiva y no es adecuada ni se recomienda su uso en los siguientes casos:

1. Este dispositivo no es adecuado para:

- Personas menores de la edad legal para fumar.
- Personas con enfermedades cardíacas, úlceras estomacales o duodenales, problemas hepáticos o renales, enfermedad de garganta a largo plazo o dificultad para respirar debido a bronquitis, enfisema o asma.
- Personas con una glándula tiroides hiperactiva o que experimentan feocromocitoma (un tumor de la glándula suprarrenal que puede afectar la presión arterial).
- Personas que toman ciertos medicamentos como teofilina, ropinirol o clozapina, etc.

2. Este dispositivo no se recomienda para:

- No fumadores
- Mujeres embarazadas o en periodo de lactancia.

3. Puede experimentar los siguientes resultados si usa e-líquido que contiene nicotina con este producto. Si sucede, consulte a un profesional de la salud y muéstrele este folleto si es posible.

- Sensación de desmayo - Náuseas - Mareos - Dolor de cabeza
- Tos - Irritación de la boca o la garganta.
- Molestias estomacales - Hipo - Congestión nasal - Vómitos
- Palpitaciones en el pecho dolor o frecuencia cardíaca irregular

Este dispositivo no debe ser utilizado por personas menores de la edad legal para fumar.

PORTUGUÊS

Obrigado por escolher o produto Vaporesso. Leia atentamente estas instruções antes de utilizar para garantir uma experiência perfeita.

Se houver algum requisito adicional sobre este produto, consulte o agente local ou entre em contacto através do nosso website:

www.vaporesso.com

VISTA ALARGADA



ESPECIFICAÇÕES

Dimensões	96.45x30.6x21.5mm
Capacidade do Cartridge	4ml / 2ml
Coil	GTX 0.6Ω MESH COIL (20-30W) GTX 0.8Ω MESH COIL (12-20W)
Capacidade da bateria	Integrada de 1800 mAh
Potência de Saída	5-40W
Visor	Ecrã OLED de 0,69 pol.
A carregar	Tipo C, 5V/2A

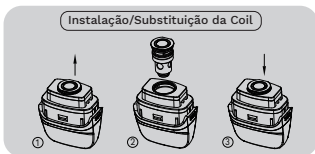
INSTRUÇÕES DE UTILIZAÇÃO

1. Instalação da Coil

Certifique-se de que o cartridge está vazio antes de instalar a coil. Introduza a coil firmemente no cartridge.

2. Substituição da Coil

Verifique se o cartridge está vazio antes de substituir a coil. Retire a coil utilizada e instale uma nova firmemente.



3. Encha o E-líquido

Tire a ponta de gotejamento do cartridge.

Introduza suavemente a ponta da garrafa de enchimento com o e-líquido no orifício de enchimento.

Aperte o e-líquido através da ranhura.

Instale a ponta de gotejamento e confirme se está bem fechada.

***Se é a primeira vez a preencher o e-líquido, aguarde 5 minutos para a coil começar.**



4. Instale o cartridge

Coloque o cartridge com a coil instalada na bateria. Verifique se estão firmemente ligados.

5. Ligar/Desligar

Prima o botão de alimentação 5 vezes dentro de 2 segundos para ligar ou desligar o dispositivo.

6. Bloquear/Desbloquear o sistema

Pressione o botão de alimentação 3 vezes continuamente para desbloquear o sistema se o dispositivo estiver no estado bloqueado. Sem qualquer operação dentro de 5 segundos, o sistema bloqueará automaticamente.

7. Ajuste a potência de saída

Pressione o botão de alimentação gradualmente no estado desbloqueado para ajustar a potência de saída.

Para evitar sobreaquecimento, defina a potência de saída do dispositivo apenas dentro da faixa de potência de saída recomendada especificada para a coil.

8. Ajuste o fluxo de ar

Ajuste a alternância do fluxo de ar para personalizar a sua experiência de modelagem.

9. Comece a vaporar

No estado bloqueado, segure o botão de alimentação e inspire pela ponta de gotejamento. Solte o botão de alimentação e expira.

10. Carregue o dispositivo

Conecte o cabo USB Tipo C para carregar a bateria. O nível da bateria será exibido no ecrã OLED. Quando estiver totalmente carregado, o dispositivo deixará de carregar automaticamente.

PROTEÇÕES

1) Proteção contra curto-circuito: Se for detetado um curto-circuito durante a vaporização, o dispositivo deixará de funcionar e a informação da resistência actual piscará 5 vezes no ecrã.

2) Sem Proteção de Carga: Se a coil não puder ser detetada durante a vaporização, o dispositivo parará de funcionar e as informações de resistência mudarão para 9.99Ω e piscarão 5 vezes no ecrã.

3) Proteção contra baixa resistência: Se for detetada uma resistência ultra-baixa durante a vaporização, o dispositivo deixará de funcionar e a informação da resistência actual piscará 5 vezes no ecrã.

4) Proteção de alta resistência: Se for detetada uma resistência ultra-alta durante a vaporização, o dispositivo deixará de funcionar e as informações de resistência mudarão para 9,99Ω e piscarão 5 vezes no ecrã.

5) Proteção de Baixa Tensão: Se a voltagem de funcionamento da célula da bateria for extremamente baixa durante a vaporização, o dispositivo não pode ser operado e o ícone do nível da bateria piscará no ecrã.

6) Proteção de Sobretensão: O MCU principal continua a monitorizar a tensão de saída para garantir que ela não excede a tensão nominal. Se exceder, o dispositivo deixará de funcionar.

7) Proteção contra sobrecarga: Quando a bateria estiver totalmente carregada, o dispositivo para de carregar e exibirá "100%" no ecrã.

8) Proteção contra excesso de descarga: Quando a tensão cai para um valor baixo, o dispositivo deixa de funcionar.

9) Proteção de desativação automática: O dispositivo contém uma funcionalidade de desligamento automático que irá desativar o dispositivo se o botão de alimentação for pressionado durante mais de 5 segundos. Neste caso, a informação do tempo de vaporização irá piscar 3 vezes no ecrã.

10) Proteção contra o sobreaquecimento do PCBA: Se o dispositivo detetar que a temperatura da placa principal interna é ultra-alta durante a vaporização, ele vai parar de funcionar e a informação do valor da bateria vai mudar para "HEAT" e piscar 5 vezes.

PRECAUÇÕES

1. Desligue o dispositivo quando não estiver em utilização.
2. Não deixe o dispositivo de carregamento sem supervisão.
3. Não deixe cair, atire ou maltrate o seu dispositivo, visto que pode causar danos.
4. Utilize um carregador de saída USB padrão com uma corrente de carga e uma faixa de tensão adequadas.
5. Mantenha longe da água ou de qualquer gás inflamável ou líquidos.
6. Não exponha o dispositivo à luz solar direta, pó, humidade ou choques mecânicos.
7. Não exponha o dispositivo a temperaturas extremas.
(Amplitude térmica recomendada: -10~60°C /14~140 °F durante a utilização e -10~45°C /14~113 °F durante o armazenamento).

8. Reciclagem EEE: o produto não deve ser tratado como lixo doméstico; em vez disso, deve ser entregue no ponto de recolha aplicável para a reciclagem de materiais elétricos e eletrônicos.

9. Reciclagem da bateria: a bateria do produto não deve ser tratada como lixo doméstico; em vez disso, deve ser entregue no ponto de recolha de baterias gastas aplicável para a reciclagem.

10. Para reparação do dispositivo, dirija-se apenas à Vaporesso. Não tente repará-lo sozinho, visto que podem ocorrer danos ou lesões.

AVISOS

Este cigarro eletrônico recarregável deve ser utilizado com o e-líquido compatível, que pode conter nicotina. A nicotina é uma substância viciante e não é adequada ou recomendada para utilização nos seguintes casos:

1. Este dispositivo não é adequado para:

- Pessoas abaixo da idade legal para fumar.
- Pessoas com doenças cardíacas, úlceras estomacais ou duodenais, problemas no fígado ou nos rins, doenças prolongadas na garganta ou dificuldade em respirar devido a bronquite, enfisema ou asma.
- Pessoas com uma glândula tiroide hiperativa ou com feocromocitoma (um tumor da glândula adrenal que pode afetar a tensão arterial).
- Pessoas que tomam certos medicamentos como teofilina, ropinirol ou clozapina, etc.

2. Este dispositivo não é recomendado para:

- Não fumadores
- Mulheres grávidas ou a amamentar

3. Pode experimentar os seguintes resultados se utilizar nicotina que contenha e-líquido com este produto. Se acontecer, consulte um profissional de saúde e mostre-lhe este folheto, se possível:

- Sensação de desmaio - Náuseas - Tonturas - Dores de cabeça
- Tosse - Irritação da boca ou garganta - Desconforto no estômago
- Soluços - Congestão nasal - Vômitos
- Palpitações/dores no peito ou ritmo cardíaco irregular

Este dispositivo não deve ser utilizado por pessoas abaixo da idade legal para fumar.

NEDERLANDS

Bedankt dat u voor een product van Vaporesso hebt gekozen. Lees deze instructie zorgvuldig door voorafgaand aan gebruik voor de perfecte ervaring.

Als u nog aanvullende vragen hebt over dit product, neem dan contact op met de lokale vertegenwoordiger of neem contact op via onze website: www.vaporesso.com.

VERGROTE WEERGAVE



SPECIFICATIES

Afmetingen	96.45x30.6x21.5mm
Cartridgecapaciteit	4ml / 2ml
Coil	GTX 0,6Ω MESH COIL (20-30W) GTX 0,8Ω MESH COIL (12-20W)
Batterijcapaciteit	Ingebouwde 1800 mAh
Uitgangsvermogen	5-40W
Display	0,69" oled-scherm
Opladen	Type-C, 5V/2A

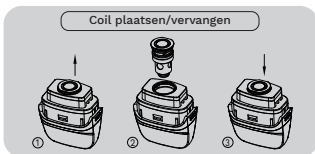
GEBRUIKERSINSTRUCTIES

1. Coil plaatsen

Zorg ervoor dat de cartridge leeg is voordat u de coil plaatst. Steek de coil stevig in de cartridge.

2. Coil vervangen

Zorg ervoor dat de cartridge leeg is voordat u de coil vervangt. Trek de gebruikte coil eruit en plaats de nieuwe stevig.



3. E-vloeistof bijvullen

Trek de druppelpunt van de cartridge.

Steek voorzichtig de punt van de fles met de e-vloeistof in de vulopening.

Vul bij door de e-vloeistof door de opening te gieten.

Plaats de druppelpunt terug en controleer of deze goed aansluit.

***Als het de eerste keer is dat u de e-vloeistof bijvult, wacht dan 5 minuten tot de coil klaar is.**



4. Cartridge installeren

Zet de cartridge met geplaatste coil op de batterij. Controleer dat ze goed verbonden zijn.

5. Aan/uit

Druk gedurende 2 seconden 5 keer op de aan/uit-knop om het apparaat aan of uit te zetten.

6. Het systeem vergrendelen/ontgrendelen

Druk 3 keer achter elkaar op de aan/uit-knop om het systeem te ontgrendelen als het apparaat zich in de vergrendelde modus bevindt. Zonder enige handeling binnen 5 seconden wordt het systeem automatisch vergrendeld.

7. Het uitgangsvermogen aanpassen

Druk langzaam op de aan/uit-knop in de ontgrendelde modus om het uitgangsvermogen aan te passen.

Om oververhitting te voorkomen, moet het uitgangsvermogen van het apparaat alleen worden ingesteld binnen het aanbevolen vermogensbereik dat voor de coil is gespecificeerd.

8. De luchtstroom aanpassen

Pas de luchtstroomschakelaar aan om uw vapingervaring te vergroten.

9. Starten met vaperen

Houdt de aan/uit-knop ingedrukt in vergrendelde modus en inhaleer via de druppelpunt. Laat de aan/uit-knop los en blaas uit.

10. Het apparaat opladen

Sluit de type C USB-kabel aan om de batterij op te laden. Het batterijniveau wordt weergegeven op het oled-scherm. Het apparaat stopt automatisch met opladen als het volledig is opgeladen.

BESCHERMINGEN

1) Kortsluitingsbeveiliging: Als er tijdens het vaperen een kortsluiting wordt gedetecteerd, stopt het apparaat met werken en knippert de huidige weerstandsinformatie 5 keer op het scherm.

2) Beveiliging tegen geen lading: Als de coil niet kan worden gedetecteerd tijdens het vaperen, stopt het apparaat met werken en verandert de weerstandsinformatie in 9,99 Ω en knippert 5 keer op het scherm.

3) Beveiliging tegen te lage weerstand: Als er tijdens het vaperen een zeer lage weerstand wordt gedetecteerd, stopt het apparaat met werken en knippert de informatie over de huidige weerstand 5 keer op het scherm.

4) Beveiliging tegen te hoge weerstand: Als er tijdens het vaperen een zeer hoge weerstand wordt gedetecteerd, stopt het apparaat met werken, verandert de weerstandsinformatie in 9,99 Ω en knippert 5 keer op het scherm.

5) Beveiliging tegen te lage spanning: Als de werkspanning van de batterijcel extreem laag is tijdens het vaperen, kan het apparaat niet worden bediend en knippert het pictogram voor het batterijniveau op het scherm.

6) Beveiliging tegen te hoge spanning: De hoofd-MCU controleert de uitgangsspanning om er zeker van te zijn dat deze de nominale spanning niet overschrijdt. Het apparaat stopt met werken als dat het geval is.

7) Beveiliging tegen overladen: Het apparaat stopt met werken als de batterij volledig is opgeladen en wordt er op het scherm "100%" weergegeven.

8) Bescherming tegen overontlading: Als de spanning tot een lage waarde daalt stopt het apparaat met werken.

9) Automatische uitschakeling: Het apparaat bevat een automatische uitschakelfunctie die het apparaat uitschakelt als de aan/uit-knop langer dan 5 seconden wordt ingedrukt. In dit geval zal de informatie over de vapingtijd 3 keer knipperen op het scherm.

10) Beveiliging tegen oververhitting moederbord: Als het apparaat detecteert dat de temperatuur van het binnenste van het moederbord zeer hoog is tijdens het vaperen, stopt het met werken en verandert de informatie over batterijwaarde in "HEAT" en knippert 5 keer.

VOORZORGSMAATREGELEN

1. Zet het apparaat uit wanneer het niet wordt gebruikt.
2. Laat het apparaat dat wordt opgeladen niet onbeheerd achter.
3. Laat uw apparaat niet vallen en gooi en misbruik het niet, omdat dit schade kan veroorzaken.
4. Gebruik een oplader met standaard USB-uitvoer met de juiste laadstroom en voltagebereik.
5. Houd weg bij water en ontvlambare gassen en vloeistoffen.
6. Stel het apparaat niet bloot aan direct zonlicht, stof, vocht of mechanische shock.
7. Stel het apparaat niet bloot aan extreme temperaturen. (Aanbevolen temperatuurbereik: -10~60°C / 14~140 °F tijdens gebruik en -10~45°C / 14~113 °F bij opslag).

8. **EEE recyclen:** Dit product mag niet worden behandeld als huishoudelijk afval, en moet daarom worden ingeleverd bij het juiste verzamelpunt voor het recyclen van elektrische en elektronische apparatuur.

9. **Recyclen van de batterij:** De batterij mag niet worden behandeld als huishoudelijk afval, en moet daarom worden ingeleverd bij het juiste verzamelpunt voor gebruikte batterijen voor het recyclen.

10. Laat uw apparaat enkel door Vaporesso repareren. Probeer het niet zelf te repareren, omdat u schade kunt toebrengen aan het apparaat of uzelf kunt verwonden.

WAARSCHUWINGEN

Deze hervulbare, elektrische sigaret is bedoeld om te gebruiken met compatibele e-vloeistoffen, deze kunnen nicotine bevatten. Nicotine is een verslavende substantie en is niet geschikt of aanbevolen voor gebruik in de volgende gevallen:

1. Dit apparaat is niet geschikt voor:

- Personen jonger dan de wettelijk toegestane rookleeftijd.
- Personen met hartproblemen, maag- of darmzweren, lever- of nierproblemen, langdurige keelziekten of ademhalingsproblemen door bronchitis, longemfyseem of astma.
- Personen met een overactieve schildklier of die last hebben van een feochromocytoom (een tumor in de bijnier die invloed kan hebben op de bloeddruk).
- Personen die bepaalde medicatie gebruiken, zoals Theofylline, Ropinirol of Clozapine en vergelijkbaar.

2. Dit apparaat wordt niet aanbevolen voor:

- Niet-rokers
- Zwangere vrouwen en vrouwen die borstvoeding geven

3. U kunt het volgende ervaren als u e-vloeistof met nicotine gebruikt met dit product. Als dit gebeurt, raadpleeg dan een arts en laat deze indien mogelijk deze handleiding zien:

- Een flauw gevoel - Misselijkheid - Duizeligheid - Hoofdpijn
- Hoesten - Irritatie van de mond of keel
- Ongemak in de maag - Hikken - Verstopte neus - Overgeven
- Kloppingen/pijn op de borst of een onregelmatige hartslag

Dit apparaat mag niet worden gebruikt door personen jonger dan de wettelijk toegestane rookleeftijd.

POLSKI

Dziękujemy za zakup produktu firmy Vaporesso. Prosimy o uważne zapoznanie się z instrukcją przed użyciem, aby zapewnić sobie wspaniałe doznania.

Jeżeli istnieją jakieś dodatkowe wymagania dotyczące tego produktu, prosimy o kontakt z lokalnym przedstawicielem lub z nami pod adresem: www.vaporesso.com.

WIDOK SZCZEGÓŁOWY



DANE TECHNICZNE

Wymiary	96,45 x 30,6 x 21,5mm
Pojemność Cartridge	4ml / 2ml
Coil	GTX 0,6Ω MESH COIL (20-30W) GTX 0,8Ω MESH COIL (12-20W)
Pojemność akumulatora	Wbudowany – 1800mAh
Moc wyjściowa	5-40W
Wyświetlacz	Ekran OLED 0,69"
Ładowanie	Gniazdo USB-C, 5 V/2 A

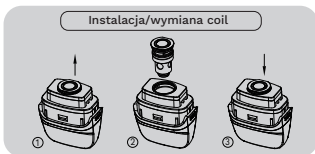
INSTRUKCJA OBSŁUGI

1. Instalacja Coil

Przed zainstalowaniem coil należy upewnić się, że cartridge jest pusty. Włóż mocno coil do cartridge.

2. Wymiana coil

Przed wymianą coil należy upewnić się, że cartridge jest pusty. Wyciągnij zużyty coil i zainstaluj nową.



3. Napełnianie e-liquidem

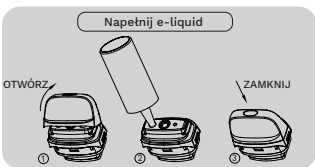
Odczep ustnik od cartridge.

Włóż delikatnie końcówkę butelki do napełniania e-liquidu do gniazda do napełniania.

Wyciśnij e-liquid przez gniazdo.

Założ z powrotem ustnik i upewnij się, że jest prawidłowo zamknięty.

***Jeśli jest to pierwsze napełnianie e-liquidem, odczekaj 5 minut, aż coil się napełni.**



4. Instalacja cartridge

Umieść na baterii cartridge z zainstalowaną coil. Upewnij się, że są prawidłowo podłączone.

5. Włączanie/wyłączanie

Naciśnij przycisk zasilania 5 razy w ciągu 2 sekund, aby włączyć lub wyłączyć urządzenie.

6. Blokowanie/odblokowanie systemu

Naciśnij szybko przycisk zasilania 3 razy, aby odblokować system, jeśli urządzenie jest zablokowane. W przypadku braku aktywności przez 5 sekund system zablokuje się automatycznie.

7. Regulacja mocy wyjściowej

Naciskaj przycisk zasilania stopniowo, gdy urządzenie jest odblokowane, aby wyregulować moc wyjściową.

Aby uniknąć przegrzania, ustaw moc wyjściową w zalecanym zakresie mocy dla danej coil.

8. Regulacja przepływu powietrza

Wyreguluj przepływ powietrza, aby uprzyjemnić doznania wapowania.

9. Rozpoczęcie wapowania

Gdy urządzenie jest zablokowane, przytrzymaj przycisk zasilania i weź wdech przez ustnik. Zwolnij przycisk zasilania i wypuść powietrze z płuc.

10. Ładowanie urządzenia

Podłącz kabel USB-C, aby naładować baterię. Na ekranie OLED zostanie wyświetlony poziom baterii. Po naładowaniu do pełna urządzenie automatycznie zatrzyma ładowanie.

ZABEZPIECZENIA

1) Zabezpieczenie przed zwarcie: gdy podczas wapowania zostanie wykryte zwarcie, urządzenie przestanie działać, a na ekranie zamiga 5 razy informacja o oporności prądu.

2) Zabezpieczenie przed brakiem ładunku: gdy coil nie zostanie wykryta podczas wapowania, urządzenie przestanie działać, a informacja o oporności zmieni się na 9,99 Ω i zamiga na ekranie 5 razy.

3) Zabezpieczenie przed niską opornością: gdy podczas wapowania zostanie wykryta bardzo niska oporność, urządzenie przestanie działać, a na ekranie zamiga 5 razy informacja o oporności prądu.

4) Zabezpieczenie przed wysoką opornością: gdy podczas wapowania zostanie wykryta bardzo wysoka oporność, urządzenie przestanie działać; informacja o oporności na ekranie zmieni się na 9,99 Ω i zamiga 5 razy.

5) Zabezpieczenie przed nadmiernym obniżeniem napięcia: gdy napięcie robocze ogniwa baterii jest bardzo niskie podczas wapowania, urządzenie nie może pracować, a na ekranie będzie migać ikona poziomu baterii.

6) Zabezpieczenie przed przepięciem: główna jednostka MCU stale monitoruje napięcie wyjściowe, aby upewnić się, że nie przekracza ono napięcia znamionowego. Jeśli tak się stanie, urządzenie przestanie działać.

7) Zabezpieczenie przed zbyt wysokim poziomem naładowania: gdy bateria jest w pełni naładowana, urządzenie przestanie ją ładować i wyświetli na ekranie komunikat „100%”.

8) Zabezpieczenie przed zbyt niskim rozładowaniem: gdy napięcie spadnie do niskiej wartości, urządzenie przestanie działać.

9) Zabezpieczenie w postaci automatycznego wyłączenia: urządzenie wyposażono w funkcję automatycznego wyłączenia. Wyłączy ona urządzenie, gdy przycisk zasilania będzie wciśnięty na dłużej niż 5 sekund. W takim przypadku informacja o czasie wapowania zamiga na ekranie 3 razy.

10) Zabezpieczenie przed przegrzaniem PCBA: gdy urządzenie wykryje, że temperatura wewnętrzna płyty głównej jest bardzo wysoka podczas wapowania, przestanie działać, a informacja o wartości baterii zmieni się na „HEAT” i zamiga 5 razy.

PRZESTROGI

1. Należy wyłączyć urządzenie, gdy nie jest używane.
2. Nie pozostawiać urządzenia podłączonego do ładowania bez nadzoru.
3. Urządzenia nie należy upuszczać, rzucać, ani używać niezgodnie z przeznaczeniem, ponieważ może to doprowadzić do jego uszkodzenia.
4. Należy używać standardowej ładowarki wyjściowej USB z odpowiednim prądem ładowania i zakresem napięcia.
5. Trzymać z dala od wody oraz palnych gazów i cieczy.
6. Nie wystawiać urządzenia na bezpośrednie działanie promieni słonecznych, kurzu, wilgoci lub uderów mechanicznych.
7. Nie wystawiać urządzenia na działanie skrajnych temperatur. (Zalecany zakres temperatury: -10~60°C /14~140 °F podczas użytkowania oraz -10~45°C /14~113 °F podczas przechowywania).
8. Utylizacja EEE: Produkt nie powinien być traktowany jako odpad z gospodarstw domowych, należy go przekazać do odpowiedniego punktu zbiórki w celu utylizacji sprzętu elektrycznego i elektronicznego.

9. Utylizacja akumulatora: Akumulator nie powinien być traktowany jako odpad z gospodarstw domowych, należy go przekazać do odpowiedniego punktu zbiórki zużytych baterii w celu ich utylizacji.

10. Naprawą urządzenia powinna się zajmować wyłącznie firma Vapresso. Nie wolno próbować naprawiać go samemu, ponieważ może to doprowadzić do powstania obrażeń.

OSTRZEŻENIA

Ten elektroniczny papieros wielokrotnego napełniania przeznaczony jest do użytku z kompatybilnym płynem e-liquid, który może zawierać nikotynę. Nikotyna jest substancją uzależniającą i nie jest odpowiednia lub zalecana do stosowania w następujących przypadkach:

1. Urządzenie nie jest odpowiednie dla:

- Osób poniżej ustawowego wieku palenia tytoniu.
- Osób cierpiących na choroby serca, wrzody żołądka lub dwunastnicy, problemy z wątrobą lub nerkami, długotrwałą chorobę gardła lub doświadczających trudności z oddychaniem z powodu zapalenia oskrzeli, rozedmy lub astmy.
- Osób z nadciśnością tarczycy lub z guzem chromochłonnym (guzem nadnercza, który może wpływać na ciśnienie krwi).
- Osób zażywających określone leki, takie jak teofilina, ropinirol lub klozapina itp.

2. Urządzenie nie jest zalecane dla:

- Osób niepalących
- Kobiet w ciąży lub karmiących piersią

3. Stosując z tym produktem płynu e-liquid zawierającego nikotynę, można doświadczyć następujących skutków: W takiej sytuacji należy skonsultować się z pracownikiem służby zdrowia i pokazać mu tę ulotkę:

- Złe samopoczucie - Nudności - Zawroty głowy
- Bóle głowy - Kaszel - Podrażnienie ust lub gardła
- Bóle brzucha - Czkawka - Zaburzenie drożności nosa

Urządzenie to nie powinno być używane przez osoby poniżej ustawowego wieku palenia tytoniu.

ΕΛΛΗΝΙΚΑ

Σας ευχαριστούμε που επιλέξατε ένα προϊόν της Vaporesso. Διαβάστε τις οδηγίες πολύ προσεκτικά, για να εξασφαλίσετε την απόλυτη εμπειρία.

Εάν υπάρχει κάποια επιπρόσθετη απαίτηση σχετικά με το προϊόν αυτό, συμβουλευτείτε τον τοπικό πράκτορα ή επικοινωνήστε μαζί μας μέσω της ιστοσελίδας: www.vaporesso.com

ΔΙΕΥΡΥΜΕΝΗ ΑΠΟΨΗ



ΧΑΡΑΚΤΗΡΙΣΤΙΚΑ

Διαστάσεις	96,45x30,6x21,5mm
Χωρητικότητα Cartridge	4ml / 2ml
Coil	GTX 0,6Ω MESH COIL (20-30W) GTX 0,8Ω MESH COIL (12-20W)
Χωρητικότητα μπαταρίας	Ενσωματωμένη 1800mAh
Ισχύς εξόδου σε βατ	5-40W
Οθόνη	Οθόνη OLED 0,69"
Φόρτιση	Τύπου-Γ, 5V/2A

ΟΔΗΓΙΕΣ ΧΡΗΣΗΣ

1. Εγκατάσταση Coil

Βεβαιωθείτε πως το cartridge είναι άδειο πριν από την εγκατάσταση του coil. Εισάγετε το coil στερεά στο cartridge.

2. Αντικατάσταση Coil

Βεβαιωθείτε πως το cartridge είναι άδειο πριν από την αντικατάσταση του coil. Τραβήξτε το χρησιμοποιημένο coil και εγκαταστήστε ένα νέο στερεά.



3. Πλήρωση του υγρού αναπλήρωσης

Βγάλτε το επιστόμιο από το cartridge.

Εισάγετε απλά το στόμιο της φιάλης πλήρωσης του υγρού αναπλήρωσης στη θύρα πλήρωσης.

Συμπιέστε το υγρό αναπλήρωσης μέσα από τη θύρα.

Εγκαταστήστε πίσω το επιστόμιο και επιβεβαιώστε πως έκλεισε στέρεα.

***Αν είναι η πρώτη φορά πλήρωσης με υγρό αναπλήρωσης, παρακαλώ περιμένετε 5 λεπτά για το coil να ζεσταθεί.**



4. Εγκαταστήστε το cartridge

Τοποθετήστε το cartridge με το εγκατεστημένο coil στην μπαταρία.

Βεβαιωθείτε ότι είναι γερά στερεωμένες.

5. Ενεργοποίηση/Απενεργοποίηση

Πιέστε το κουμπί ενεργοποίησης 5 φορές εντός 2 δευτερολέπτων για να ενεργοποιησετε ή να απενεργοποιήσετε τη συσκευή.

6. Κλειδώμα/ξεκλειδώμα του συστήματος

Πατήστε το κουμπί ενεργοποίησης 3 φορές συνεχόμενα για να ξεκλειδώσετε το σύστημα αν η συσκευή είναι σε κατάσταση κλειδώματος. Αν δεν υπάρχει λειτουργία εντός 5 δευτερολέπτων, το σύστημα θα κλειδώσει αυτόματα.

7. Προσαρμογή της ισχύς εξόδου σε βατ

Πατήστε το κουμπί ενεργοποίησης σταδιακά στην κατάσταση κλειδώματος για να προσαρμόσετε την ισχύ εξόδου σε βατ.

Για να αποφύγετε την υπερθέρμανση, ρυθμίστε την ισχύ εξόδου της συσκευής σε βατ μόνο εντός του συνιστώμενου εύρους ισχύς εξόδου σε βατ για το coil.

8. Προσαρμογή της ροής αέρα

Προσαρμόστε τον διακόπτη ροής αέρα για να εξατομικεύσετε την εμπειρία ατμισμού σας.

9. Ξεκινήστε το άτμισμα

Στην κατάσταση κλειδώματος, κρατήστε πατημένο το κουμπί ενεργοποίησης και εισπνεύστε μέσα από το επιστόμιο. Απελευθερώστε το κουμπί ενεργοποίησης και εκπνεύστε.

10. Φόρτιση της συσκευής

Συνδέστε το καλώδιο USB Τύπου-Γ για να φορτίσετε την μπαταρία. Το επίπεδο της μπαταρίας θα εμφανίζεται στην οθόνη OLED. Όταν είναι πλήρως φορτισμένη, η συσκευή θα σταματήσει να φορτίζει αυτόματα.

ΠΡΟΣΤΑΣΙΑ

1) Προστασία κατά του βραχυκυκλώματος: Αν ανιχνευθεί ένα βραχυκύκλωμα κατά το άτμισμα, η συσκευή θα σταματήσει να δουλεύει και οι τρέχουσες πληροφορίες αντίστασης θα αναβοσβήσουν 5 φορές στην οθόνη.

2) Προστασία κατά της έλλειψης φορτίου: Αν το coil δεν μπορεί να ανιχνευθεί κατά το άτμισμα, η συσκευή θα σταματήσει να δουλεύει και οι πληροφορίες αντίστασης θα αλλάξουν σε 9,99Ω και θα αναβοσβήσουν 5 φορές στην οθόνη.

3) Προστασία κατά της χαμηλής αντίστασης: Αν μία υπερβολικά χαμηλή αντίσταση ανιχνευθεί κατά το άτμισμα, η συσκευή θα σταματήσει να δουλεύει και οι τρέχουσες πληροφορίες αντίστασης θα αναβοσβήσουν 5 φορές στην οθόνη.

4) Προστασία κατά της υψηλής αντίστασης: Αν μία υπερβολικά υψηλή αντίσταση ανιχνευθεί κατά το άτμισμα, η συσκευή θα σταματήσει να δουλεύει και οι πληροφορίες αντίστασης θα αλλάξουν σε 9,99Ω και θα αναβοσβήσουν 5 φορές στην οθόνη.

5) Προστασία χαμηλής τάσης: Αν η τάση λειτουργίας της κυψέλης της μπαταρίας είναι υπερβολικά χαμηλή κατά το άτμισμα, η συσκευή δεν μπορεί να λειτουργήσει και το εικονίδιο επιπέδου της μπαταρίας θα αναβοσβήσει στην οθόνη.

6) Προστασία υπέρτασης: Η κύρια μονάδα ελέγχου MCU συνεχώς ελέγχει την τάση εξόδου για να διασφαλίσει ότι δεν ξεπερνάει την ονομαστική τάση. Αν γίνει κάτι τέτοιο, η συσκευή θα σταματήσει να δουλεύει.

7) Προστασία υπερφόρτωσης: Όταν η κυψέλη της μπαταρίας είναι πλήρως φορτισμένη, η συσκευή θα σταματήσει να φορτίζει και θα εμφανίζεται η ένδειξη "100%" στην οθόνη.

8) Προστασία υπερεκφόρτιση: Όταν η τάση πέφτει σε μία χαμηλή τιμή, η συσκευή θα σταματήσει να λειτουργεί.

9) Προστασία αυτόματης απενεργοποίησης: Η συσκευή περιέχει μία αυτόματη λειτουργία απενεργοποίησης η οποία θα απενεργοποιήσει τη συσκευή αν το κουμπί ενεργοποίησης πατηθεί για πάνω από 5 δευτερόλεπτα. Σε αυτή την περίπτωση, οι πληροφορίες χρόνου ατμίματος θα αναβοσβήσουν 3 φορές στην οθόνη.

10) Προστασία υπερθέρμανσης PCBA: Αν η συσκευή ανιχνεύσει ότι η θερμοκρασία της εσωτερικής μητρικής είναι υπερβολικά υψηλή κατά το άτμισμα, θα σταματήσει να δουλεύει και οι πληροφορίες τιμής μπαταρίας θα αλλάξουν σε "HEAT" και θα αναβοσβήσουν 5 φορές.

ΠΡΟΣΟΧΗ

1. Απενεργοποιήστε την συσκευή, όταν αυτή δεν χρησιμοποιείται.
2. Μην αφήνετε την συσκευή χωρίς παρακολούθηση, όταν αυτή φορτίζει.
3. Μην την πετάτε, ρίχνετε ή κακομεταχειρίζεστε την συσκευή, καθώς μπορεί να προκαλέσει ζημιά.
4. Χρησιμοποιείτε έναν κανονικό φορτιστή USB με σωστό ρεύμα φόρτισης και περιοχή τάσης.
5. Διατηρείστε το μακριά από νερό ή κάθε άλλο εύφλεκτο αέριο ή υγρό .
6. Μην εκθέτεται την συσκευή απευθείας σε ηλιακή ακτινοβολία, σκόνη, υγρασία ή μηχανικό τράνταγμα.
7. Μην εκθέτεται την συσκευή σε παρά πολύ υψηλές θερμοκρασίες. (Συνιστώμενο εύρος θερμοκρασίας -10~60°C /14~140 °F κατά την χρήση και -10~45°C /14~113 °F κατά την αποθήκευση).
8. Ανακύκλωση ΗΗΕ: Το προϊόν αυτό δεν πρέπει να μεταχειρίζεται ως οικιακά απόβλητα, αντίθετα θα πρέπει να απορρίπτεται στο προβλεπόμενο σημείο συλλογής για την ανακύκλωση ηλεκτρικών και ηλεκτρονικών εξοπλισμών.

9. Ανακύκλωση μπαταρίας: Η μπαταρία του προϊόντος δεν θα πρέπει να μεταχειρίζεται ως οικιακά απόβλητα, αντίθετα θα πρέπει να απορρίπτεται σε στα προβλεπόμενα σημεία συλλογής χρησιμοποιημένων μπαταριών για ανακύκλωση.

10. Να επισκευάζετε την συσκευή σας μόνο από την Varoresso. Μην δοκιμάσετε να την επισκευάσετε καθώς ενδέχεται να προκαλέσετε ζημιά ή τραυματισμό.

ΠΡΟΕΙΔΟΠΟΙΗΣΕΙΣ

Αυτό το επαναπληρώσιμο ηλεκτρονικό τσιγάρο προορίζεται για χρήση με το συμβατό υγρό αναπλήρωσης, το οποίο ενδέχεται να περιέχει νικοτίνη. Η νικοτίνη είναι μία εθιστική ουσία και δεν είναι κατάλληλη ή συνιστώμενη στις παρακάτω περιπτώσεις

1. Η συσκευή δεν είναι κατάλληλη για:

- Άτομα τα οποία είναι κάτω από την επιτρεπόμενη ηλικία καπνίσματος.
- Άτομα τα οποία πάσχουν από ασθένειες της καρδιάς, του στομάχου ή έλκη του δωδεκαδάκτυλου, σε άτομα με προβλήματα στο ήπαρ ή το νεφρό, χρόνιες ασθένειες του φάρυγγα ή δυσκολία αναπνοής λόγω βρογχίτιδας, εμφυσήματος ή άσθματος.
- Άτομα με υπερενεργό τον θυρεοειδή αδένα ή που πάσχουν από φαιοχρωμοκύττωμα(έναν όγκο του επινεφριδιακού αδένα που μπορεί να επηρεάσει την πίεση του αίματος).
- Άτομα τα οποία λαμβάνουν κάποια φαρμακευτική αγωγή, όπως Θεοφυλλίνη Ροπινιρόλη ή Κλοζαπίνη και άλλα.

2. Η συσκευή αυτή δεν ενδείκνυται για:

- Μη καπνίζοντες

3. Αν χρησιμοποιήσετε ένα υγρό αναπλήρωσης με νικοτίνη με αυτό το προϊόν, ενδέχεται να αντιμετωπίσετε τα παρακάτω αποτελέσματα: Αν συμβεί κάτι τέτοιο, συμβουλευτείτε άμεσα έναν υπεύθυνο υγείας και δείξτε τους το φυλλάδιο αυτό, εφόσον είναι δυνατόν:

- Νιώθετε κομμάρα - Ναυτία - Ζαλάδα - Πονοκέφαλο - Βήχα
- Ερεθισμό της στοματικής ή φαρυγγικής κοιλότητας
- Δυσφορία του στομάχου - Λόξιγκα
- Ρινική συμφόρηση - Τάση για εμετό
- ταχυπαλμία, πόνους ή ασυνήθιστο καρδιακό παλμό

Η συσκευή αυτή δεν θα πρέπει να χρησιμοποιείται για άτομα κάτω από την ηλικία καπνίσματος.

BAHASA

Terima kasih telah memilih produk Vaporesso. Baca panduan ini dengan saksama sebelum menggunakan produk agar pengalaman Anda sempurna.

Jika ada persyaratan tambahan tentang produk ini, tanyakan kepada agen setempat atau hubungi kami melalui situs web kami:

www.vaporesso.com

TAMPILAN DIPERBESAR



SPESIFIKASI

Dimensi	96,45x30,6x21,5mm
Kapasitas Cartridge	4ml / 2ml
Coil	GTX 0.6Ω MESH COIL (20-30W) GTX 0.8Ω MESH COIL (12-20W)
Kapasitas Baterai	Bawaan 1800mAh
Watt Output	5-40W
Layar	Layar OLED 0,69"
Pengisian Daya	Tipe-C, 5V/2A

PETUNJUK PENGGUNAAN

1. Pemasangan Coil

Pastikan cartridge kosong sebelum memasang coil. Masukkan coil dengan kencang ke cartridge.

2. Penggantian Coil

Pastikan cartridge kosong sebelum mengganti coil tersebut. Tarik keluar coil yang sudah habis dan pasang coil baru dengan kencang.



3. Mengisi E-liquid

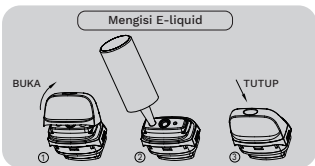
Lepaskan drip tip dari cartridge.

Masukkan ujung botol pengisian e-liquid ke slot pengisian.

Pencet botol e-liquid setelah ujungnya dimasukkan ke slot.

Pasang drip tip kembali dan pastikan tertutup dengan kencang.

*Jika ini pertama kali mengisi e-liquid, tunggu 5 menit hingga coil berfungsi maksimal.



4. Memasang cartridge

Masukkan cartridge yang coil-nya sudah terpasang ke baterai. Pastikan terpasang dengan kuat.

5. Menyalakan/Mematikan

Tekan tombol daya 5 kali dalam 2 detik untuk menyalakan atau mematikan perangkat.

6. Mengunci/Membuka sistem

Tekan tombol daya 3 kali secara terus menerus untuk membuka kunci sistem jika status perangkat masih terkunci. Jika tidak ada operasi apa-apa dalam 5 detik, sistem akan terkunci secara otomatis.

7. Menyesuaikan watt output

Tekan tombol daya secara bertahap dalam status terbuka kuncinya untuk menyesuaikan watt output.

Untuk menghindari panas berlebih, atur watt output perangkat hanya dalam rentang keluaran watt yang ditetapkan untuk coil.

8. Menyesuaikan aliran udara

Sesuaikan tombol toggle aliran udara untuk menyesuaikan pengalaman vaping.

9. Mulai melakukan vaping

Dalam status terkunci, tekan terus tombol daya dan hirup melalui drip tip. Lepas tombol daya lalu hembuskan.

10. Mengisi daya perangkat

Colokkan kabel USB Tipe-C untuk mengisi daya baterai. Level baterai akan ditampilkan di layar OLED. Saat terisi penuh, perangkat akan berhenti mengisi daya secara otomatis.

PERLINDUNGAN

1) Perlindungan Hubung Singkat: Jika terdeteksi hubung singkat selama vaping, perangkat akan berhenti berfungsi dan informasi resistansi arus akan berkedip 5 kali di layar.

2) Perlindungan Tanpa Beban: Jika coil tidak dapat terdeteksi selama vaping, perangkat akan berhenti berfungsi dan informasi resistansi akan berubah menjadi 9,99 Ω dan berkedip 5 kali di layar.

3) Perlindungan Resistansi Rendah: Jika terdeteksi resistansi ultra-rendah selama vaping, perangkat akan berhenti berfungsi dan informasi resistansi arus akan berkedip 5 kali di layar.

4) Perlindungan Resistansi Tinggi: Jika terdeteksi resistansi ultra-tinggi selama vaping, perangkat akan berhenti berfungsi dan informasi resistansi akan berubah menjadi 9,99 Ω dan berkedip 5 kali di layar.

5) Perlindungan Voltase Rendah: Jika voltase kerja sel baterai sangat rendah sekali selama vaping, perangkat tidak dapat dioperasikan dan ikon level baterai akan berkedip di layar.

6) Perlindungan Voltase Berlebih: MCU utama terus memantau voltase output untuk memastikan perangkat tidak melebihi voltase terukur. Jika memang begitu, perangkat akan berhenti berfungsi.

7) Perlindungan Pengisian Daya Berlebih: Jika sel baterai terisi penuh, perangkat akan berhenti mengisi daya dan menampilkan "100%" di layar.

8) Perlindungan Pelepasan Daya Berlebih: Jika voltase turun hingga nilai rendah, perangkat akan berhenti berfungsi.

9) Perlindungan Pematian Otomatis: Perangkat berisi fitur pematian otomatis yang akan menonaktifkan perangkat jika tombol daya ditekan selama lebih dari 5 detik. Jika begitu, informasi waktu vaping akan berkedip 3 kali di layar.

10) Perlindungan Panas Berlebih PCBA: Jika perangkat mendeteksi bahwa suhu mainboard internal sangat tinggi selama vaping, perangkat akan berhenti berfungsi dan informasi nilai baterai akan berubah menjadi "HEAT" dan berkedip 5 kali.

PERHATIAN

1. Matikan perangkat saat sedang tidak digunakan.
2. Jangan biarkan perangkat mengisi daya tanpa pengawasan.
3. Jangan sampai perangkat Anda jatuh, terlempar, atau disalahgunakan, yang mungkin dapat menyebabkan kerusakan.
4. Gunakan pengisi daya output USB standar dengan rentang arus dan voltase pengisian daya yang sesuai.
5. Jauhkan dari air atau gas cair yang mudah terbakar.
6. Jangan sampai perangkat terpapar sinar matahari langsung, debu, kelembapan, atau guncangan mekanis.
7. Jangan sampai perangkat terpapar suhu ekstrem. (Rentang suhu yang direkomendasikan: 14~140 °F saat menggunakan dan 14~113 °F saat menyimpan).
8. Daur Ulang EEE: produk tidak boleh diperlakukan sebagai limbah rumah tangga. Produk sebaiknya diserahkan ke titik pengumpulan yang sesuai untuk daur ulang peralatan listrik dan elektronik.
9. Daur Ulang Baterai: baterai produk tidak boleh diperlakukan sebagai limbah rumah tangga. Produk sebaiknya diserahkan kepada titik pengumpulan baterai bekas yang sesuai untuk daur ulang.
10. Serahkan urusan perbaikan perangkat kepada Vaporesso. Jangan coba-coba memperbaikinya sendiri karena bisa menyebabkan kerusakan atau cedera diri.

PERINGATAN

Rokok elektronik isi ulang ditujukan untuk digunakan dengan cairan yang kompatibel, yang mungkin mengandung nikotin. Nikotin adalah zat adiktif dan tidak cocok atau direkomendasikan untuk digunakan dalam kasus-kasus berikut:

1. Perangkat ini tidak cocok untuk:

- Orang-orang yang belum masuk usia boleh merokok.
- Para penderita penyakit jantung, lambung atau ulkus duodenum, masalah liver atau ginjal, penyakit tenggorokan jangka panjang, atau sulit bernapas karena bronkitis, emfisema, atau asma.
- Penderita kelenjar tiroid yang terlalu aktif atau penderita phaeokromositoma (tumor kelenjar adrenal yang dapat memengaruhi tekanan darah).
- Orang yang mengonsumsi obat tertentu seperti Teofilin, Ropinirole, atau Clozapine dll.

2. Perangkat ini tidak direkomendasikan untuk:

- Kalangan non-perokok
- Wanita hamil atau menyusui

3. Anda mungkin merasakan masalah-masalah berikut ini jika Anda menggunakan cairan yang mengandung nikotin dengan produk ini. Jika memang demikian, konsultasikan kepada tenaga kesehatan profesional dan tunjukkan selebaran ini jika memungkinkan:

Merasa pingsan/Mual/Pening/Sakit kepala/Batuk/Iritasi pada mulut atau tenggorokan/Nyeri perut/Cegukan/Hidung tersumbat/Muntah/Palpitasi dada/nyeri atau detak jantung tidak teratur

日本語

Vaporesso 製品をご購入いただきありがとうございます。本製品を正しく安全に使用するために、使用前に本書をよくお読みください。本製品に関してご不明な点等ございます場合は、お近くの代理店、または当社ウェブサイトからお問い合わせください。

www.vaporesso.com

拡大図



仕様

寸法	96.45x30.6x21.5mm
Cartridge 容量	4ml / 2ml
Coil	GTX 0.6 Ω MESH COIL (20-30W) GTX 0.8 Ω MESH COIL (12-20W)
バッテリー容量	内蔵型 1800mAh
出力 (W)	5-40W
ディスプレイ	0.69" OLED ディスプレイ
充電	タイプ C、5V/2A

使用方法

1.Coil の取り付け

Coil を取り付けるときは、事前に cartridge が空であることを確認してください。coil を cartridge にしっかりと差し込んでください。

2.Coil の交換

Coil を交換するときには、事前に cartridge が空であることを確認してください。使用済みの coil を引き抜いて、新品をしっかりと取り付けてください。



3.E リキッドの充填

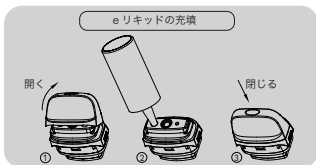
ドリップチップを cartridge から外してください。

e リキッドの充填ボトルの先端を充填スロットの中にゆっくりと差し込みます。

スロットから e リキッドを充填します。

ドリップチップを元の場所に戻して、しっかりと閉まっていることを確かめます。

*** はじめて e リキッドを充填したときは、coil の準備が整うまで 5 分お待ちください。**



4.cartridge の取り付け

coil が取り付けられた cartridge をバッテリー上に配置してください。しっかりと取り付けられていることを確かめてください。

5. 電源オン / オフ

電源ボタンを 2 秒以内に 5 回押すと装置の電源がオン、またはオフになります。

6. システムのロック / ロック解除

装置がロックされた状態のときに電源ボタンを 3 回連続押すと、システムのロックが解除されます。5 秒以内に操作しないと、システムは自動的にロックします。

7. 出力 (W) の調整

電源ボタンを徐々に押してロック解除の状態にし、出力 (W) を調整してください。

過熱するのを回避するため、装置の出力 (W) は coil に指定された推奨の出力 (W) 範囲内としてください。

8. エアフローの調整

エアフロートルグルを調整して、お好みのベイピングをお楽しみください。

9. ベイピングの開始

ロックされた状態で電源ボタンを押した状態に維持し、ドリップチップから吸い込みます。電源ボタンを離して、吐きます。

10. 装置の充電

タイプ C USB ケーブルを差し込んで、バッテリーを充電します。バッテリー残量は、OLED 画面に表示されます。装置がフル充電されると、充電は自動的に停止します。

各種保護

1) 短絡保護: ベイピングを行う間に短絡が検出されると、装置は作動を停止して、電流抵抗に関する情報が画面上で 5 秒間点滅して表示されます。

2) 無負荷保護: ベイピングを行う間に coil を検出することができない場合、装置は作動を停止して、抵抗に関する情報が 9.99 Ω に変わり、画面上で 5 回点滅します。

3) 低抵抗保護: ベイピングを行う間に極度に低い抵抗が検出されると、装置は作動を停止して、電流抵抗に関する情報が画面上で 5 秒間点滅して表示されます。

4) 高抵抗保護: ベイピングを行う間に極度に高い抵抗が検出されると、装置は作動を停止して、抵抗に関する情報が 9.99 Ω に変わり、画面上で 5 回点滅します。

- 5) **低電圧保護**：ペイピングの間にバッテリーの作動電圧が極度に低くなると、装置を操作することはできなくなり、バッテリー残量のアイコンが画面上に点滅表示されます。
- 6) **過電圧保護**：メインの MCU は出力電圧のモニタリングを続け、定格電圧を超えることがないようにします。定格電圧を超えると、装置は作動を停止します。
- 7) **過充電保護**：バッテリーの充電が完了すると装置は充電を停止して、「100%」という文字がディスプレイに表示されます。
- 8) **過放電保護**：電圧の値が低くなると、装置は作動を停止します。
- 9) **自動シャットオフ保護**：装置には自動シャットオフ機能が備えられており、電源ボタンを 5 秒間以上にわたり押し続けると装置は無効化されるようになっています。この場合、ペイピンの時間に関する情報が画面上で 3 回点滅して表示されます。
- 10) **PCBA 過熱保護**：ペイピングの間に内部のメインボードの温度が極度に高くなっていることを装置が検出すると、装置は作動を停止し、バッテリーに関する情報が「HEAT」に変わり、5 回点滅します。

注意事項

1. 使用していないときは、装置の電源をオフにしてください。
2. 充電器を放置しないでください。
3. 故障の原因となりますので、装置を落としたり、投げないでください。
4. 標準の USB 出力充電器を使用して、適切な充電電流と電圧範囲内で充電してください。
5. 水、または可燃性のガスや液体の近くで使用しないでください。
6. 装置を直射日光や埃、湿気にさらしたり、機械的衝撃を与えないでください。
7. 極端な温度にさらさないでください（推奨温度範囲：-10 ~ 60°C / 14 ~ 140°F：使用中 -10 ~ 45°C / 14 ~ 113°F：保管中）。
8. **EEE リサイクル**：本製品を家庭ごみとして取り扱わず、電気機器・電子機器を取り扱うリサイクル回収所まで お持ちください。
9. **バッテリーのリサイクル**：本製品のバッテリーを家庭ごみとして取り扱わず、使用済みバッテリーを取り扱うリサイクル回収所までお持ちください。
10. 本製品を修理する場合は、必ず Vapresso にお問い合わせください。故障や怪我の原因となりますので、自分で修理しようとししないでください。

警告

本詰め替え式電子タバコは、ニコチンを含む可能性のある、互換性の e リキッドでの使用を目的としています。ニコチンには中毒性がありますので、以下の場合での使用は、適切ではない、または推奨できません。

1. 以下の方は、本製品を使用しないでください。

- 喫煙の法定年齢に満たない方
- 心臓病、胃潰瘍や十二指腸潰瘍、肝臓障害や腎臓障害などの病歴がある方や気管支炎、肺気腫、喘息による長期間続く喉の炎症や呼吸困難がある方
- 甲状腺機能亢進のある方や褐色細胞腫 a（血圧に影響を及ぼす副腎腫瘍）の病歴のある方
- テオフィリン、ロビニロール、またはクロザピンなど特定の薬を服用している方

2. 以下の方は、本製品の使用を控えてください。

- 非喫煙者
- 妊娠、または授乳中の方

3. 本製品でニコチンを含む e リキッドを使用した場合、以下の症状を伴う場合があります。症状がある場合は、医療専門家に相談し、可能であれば本取扱説明書をお見せください。

- 立ち眩み
- 吐き気
- めまい
- 頭痛
- 咳
- 口や喉の痒み
- 胃の不快感
- しゃっくり
- 鼻づまり
- 嘔吐
- 動悸や胸の痛み、不整脈

喫煙の法定年齢に満たない方は、本装置を使用しないでください。

中文

感谢您使用 VAPORESSO 的产品，为了确保您有完美的产品使用体验，在使用产品前请仔细阅读该说明书。如果对该产品有任何疑问，可咨询当地店铺或通过官网与我们联系：www.vapresso.com

产品图式



规格参数

尺寸	96.45x30.6x21.5mm
烟弹容量	4ml / 2ml
雾化芯	GTX 0.6Ω MESH COIL (20-30W) GTX 0.8Ω MESH COIL (12-20W)
电芯容量	内置 1800mAh
输出功率	5-40W
显示屏	0.69 英寸 OLED 屏幕
充电	Type-C, 5V/2A

使用指南

1. 雾化芯安装

将雾化芯装进安装孔位，请确保安装前烟弹尚未注液。

2. 雾化芯更换

取出旧的雾化芯，将雾化芯装进安装孔位，请确保安装前烟弹尚未注液。

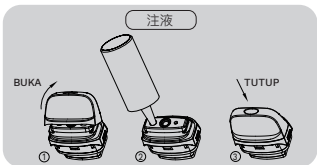


3. 注液

掰开烟弹上的烟嘴，将烟油瓶对准注液孔插入并挤压注液，最后将烟嘴复位。

* 如果这是您第一次注液，请等待 5 分钟以确保雾化芯充分浸润。

* 如烟嘴盖无法安装，请调整安装角度；请勿强行压入，以免损坏产品。请勿频繁拨动烟嘴盖，避免造成松动与漏液。



4. 烟弹安装

将装载雾化芯的烟弹插到电池上，请确保烟弹与电池连接稳固。

5. 开机 / 关机

请在 2 秒内连续点击开关按键 5 下，从而启动或关闭设备。

6. 锁定 / 解锁系统

在锁定状态下连续按开关按键 3 下，解锁系统。解锁状态下，如 5 秒内没有任何操作，系统将自动锁定。

7. 调节输出功率

在解锁状态下，逐步按点火按键以调节输出功率。为避免烧芯，请参考雾化芯的推荐输出功率进行调节。

8. 调气

通过调节调气拨钮，调整进气量，享受定制化体验。

9. 抽烟

在锁定状态下，按住开关按键，通过烟嘴进行抽吸，释放开关按键进行呼气。

10. 充电

请连接 Type-C USB 线进行充电，充电过程中电池电量将显示在屏幕上，充满电后设备将自动停止充电。

保护功能

- 1) 短路保护：如监测到短路，设备将停止工作，屏幕上阻值信息将闪烁 5 下；
- 2) 空载保护：如抽吸过程检测不到雾化芯，设备将停止工作，屏幕上阻值信息将变为“9.99Ω”并闪烁 5 下；
- 3) 低阻保护：抽吸过程阻值过低时，设备将停止工作，屏幕上阻值信息将闪烁 5 下；
- 4) 高阻保护：抽吸过程阻值过高时，设备将停止工作，屏幕上阻值信息将变为“9.99Ω”并闪烁 5 下；
- 5) 低压保护：如抽吸过程电压过低，设备将无法工作，屏幕上电量图标将闪烁；
- 6) 高压保护：设备将持续监测输出电压变化，如果超过额定电压，设备将停止工作；
- 7) 过充保护：电池充满电后，设备自动停止充电，屏幕上将显示“100%”；
- 8) 过放保护：如监测到电压过低，设备将停止工作；
- 9) 过时保护：连续按压开关按键超过 5 秒，设备将停止工作，屏幕上抽吸时长信息将闪烁 3 下；
- 10) PCBA 过热保护：如监测到主板温度过高，设备将停止工作，屏幕上电量百分比将变为“HEAT”并闪烁 5 下。

注意事项

1. 如无需使用，请关闭本产品。
2. 请勿在无人看管时进行充电。
3. 请勿摔落，随意丢弃或滥用您的产品，否则可能造成损坏。
4. 请在合适的电流和电压范围内使用标准输出的 USB 充电器。
5. 请将本产品远离水、易燃气体或液体。
6. 请勿暴露在阳光直射、有灰尘、潮湿或撞击环境下。
7. 请勿将设备暴露在极端温度下。(适用温度范围：使用温度 $-10\sim 60^{\circ}\text{C}$ / $14\sim 140^{\circ}\text{F}$ ，储存温度 $-10\sim 45^{\circ}\text{C}$ / $14\sim 113^{\circ}\text{F}$ 。)
8. EEE 回收：本产品不宜当生活垃圾处理，应交付合适的电气和电子设备回收点。
9. 电池回收：本产品的电池不宜当作生活垃圾处理，应交付合适的旧电池回收点进行回收。
10. 本产品只能由 Vapresso 进行维修，请勿尝试自行维修，否则可能造成产品损坏或人身伤害。

警示

这款可注油电子烟雾化器适用的烟油可能含有尼古丁。尼古丁是一种成瘾化学物质，不适合 / 不建议有以下情况的人员使用：

1. 以下人群不适合使用此设备：

- 不足法定吸烟年龄人员；
- 患有心脏病、胃或十二指肠溃疡、肝脏或肾脏疾病、慢性咽喉疾病、支气管炎、肺气肿或哮喘呼吸困难人群；
- 甲状腺过度活跃或患有嗜铬细胞瘤（肾上腺素肿瘤会影响血压）人群；
- 正在服用药物人群，如茶碱、罗匹尼罗或氯氮平；

2. 以下人群不建议使用此设备：

- 非吸烟者；
- 孕妇或哺乳期妇女；

3. 如果此设备与含有尼古丁的烟油一起使用，您可能会遇到以下情况，请咨询专业的医护人员，并向其出示此说明书：

- 晕厥
- 恶心
- 头晕
- 头痛
- 咳嗽
- 口腔或喉咙刺激
- 胃部不适
- 连续性打嗝
- 鼻塞
- 呕吐
- 胸部心悸 / 疼痛或心率不齐

不足法定吸烟年龄人群禁止使用此产品。



@VaporessoEcig



@Vaporesso_ecig



Vaporesso



support@vaporesso.com

www.vaporesso.com

Shenzhen Smoore Technology Limited

				材料 Material	深圳麦克韦尔科技有限公司 Shenzhen Smoore Technology Limited	
				尺寸: 65x110mm, 80g哑粉纸, 哑光轻涂, CMYK双面印刷		
				版本号 Rev	单位 Unit	比例 Scale
				A/1	MM	1:1
更改说明及标注 Description	ECN号 ECN No.	签名 Signed	日期 Date	第 1 页 共 1 页 Sheet 1 of 1		图号 Drawing No. C24套装-05-101
设计 Designed By	夏超锋	日期 Date	2020.10.14	名称 Name:		C24套装-说明书
审核 Checked By	魏淳	日期 Date	2020.10.14	图形识别符号 Graphic identification symbols		
批准 Approved By	吴曼	日期 Date	2020.10.14	